

# АРХИТЕКТУРА И ГРАДОСТРОИТЕЛЬСТВО. РЕКОНСТРУКЦИЯ И РЕСТАВРАЦИЯ

НАУЧНАЯ СТАТЬЯ / RESEARCH PAPER

УДК 347.787

DOI: 10.22227/1997-0935.2025.3.351-360

## Церковь Великомученицы Параскевы в деревне Воймозеро. Строительная история и архитектурные особенности

Оксана Ивановна Ханова<sup>1,2</sup>

<sup>1</sup> Автономная некоммерческая организация Исследование и реставрация памятников деревянного зодчества «Традиция» (АНО «Традиция»); г. Москва, Россия;

<sup>2</sup> Национальный исследовательский Московский государственный строительный университет (НИУ МГСУ); г. Москва, Россия

### АННОТАЦИЯ

**Введение.** Объект исследования — единственный сохранившийся образец крупной деревянной шатровой часовни в Нижнем Поонежье. Памятник архитектуры построен в д. Воймозеро в 1746 г. как часовня. В 1864 г. часовня была перестроена в церковь. Рассматриваемый памятник хорошо сохранил подлинность, этим он ценен. Объект бегло представлен в нескольких публикациях, но специального историко-архитектурного исследования не было. Архитектурные особенности памятника детально ранее не изучались, также они не сопоставлялись с характеристиками других храмовых сооружений территории вдоль берегов в низовье р. Онеги и Русского Севера в целом. Данная статья способствует восполнению этих пробелов.

**Материалы и методы.** При исследовании памятника архитектуры применен комплексный подход — специальные научно-реставрационные и общенаучные методы. Основа исследований — исторические архивные документы, библиографические источники, материалы натурного обследования. Проведен сопоставительный анализ объекта исследования с аналогами на территории Нижнего Поонежья и Русского Севера для выявления архитектурных особенностей, а также общих традиций.

**Результаты.** В научный оборот введены новые исторические источники. Осуществлены натурные обследования, выявлен комплекс архивно-библиографических материалов. На основании этих сведений определена строительная периодизация объекта исследования церкви Великомученицы Параскевы в д. Воймозеро — ее первоначальный облик и происходившие со временем изменения. Установлена значимость памятника архитектуры в контексте строительства храмовых сооружений Нижнего Поонежья XVII – начала XX в. Выполнена графическая реконструкция объекта на начало XX в. — период окончательного формирования внешнего облика памятника.

**Выводы.** Церковь Великомученицы Параскевы — объект культурного наследия регионального значения. Сведения, полученные в результате исследования, могут быть полезны как для расширения знаний об истории русской архитектуры, так и для практического применения — в работе по сохранению памятников русского деревянного зодчества, повышению туристического интереса к региону.

**КЛЮЧЕВЫЕ СЛОВА:** русское деревянное зодчество, Русский Север, Поонежье, шатровый храм, архитектурные исследования, строительная периодизация, типология, графическая реконструкция

**Благодарности.** Исследование выполнено за счет гранта Российского научного фонда № 24-28-01625 «Деревянные храмы нижней Онеги XVII – XIX веков. Архитектура, типология, традиции» (URL: <https://rscf.ru/project/24-28-01625/>). Автор выражает благодарность за помощь в исследовании доктору искусствоведения, заведующему кафедрой истории русского искусства Санкт-Петербургского государственного университета Е.В. Ходаковскому, архитектору-реставратору АНО «Традиция» С.В. Петровой, сотруднику Государственного Русского музея Ю.А. Щегловой.

**ДЛЯ ЦИТИРОВАНИЯ:** Ханова О.И. Церковь Великомученицы Параскевы в деревне Воймозеро. Строительная история и архитектурные особенности // Вестник МГСУ. 2025. Т. 20. Вып. 3. С. 351–360. DOI: 10.22227/1997-0935.2025.3.351-360

Автор, ответственный за переписку: Оксана Ивановна Ханова, [khanovaoi@ya.ru](mailto:khanovaoi@ya.ru).

## Church of the Great Martyr Paraskeva in the village of Voymozero. Construction history and architectural features

Oksana I. Khanova<sup>1,2</sup>

<sup>1</sup> Autonomous non-profit organization Research and restoration of wooden architecture monuments “Tradition”; Moscow, Russian Federation;

<sup>2</sup> Moscow State University of Civil Engineering (National Research University) (MGSU); Moscow, Russian Federation

## ABSTRACT

**Introduction.** The object of the study is the only preserved example of a large wooden tent chapel in Nizhny Poonezhye. The architectural monument was built in the village of Voimozero in 1746 as a chapel. In 1864, the chapel was rebuilt into a church. The monument has preserved its authenticity well, which makes it valuable. The object is briefly presented in several publications, but there was no special historical and architectural research. The architectural features of the monument have not been studied in detail before, nor have they been compared with the characteristics of other temple structures of the territory along the banks in the lower reaches of the Onega River and the Russian North as a whole. This paper helps to fill in these gaps.

**Materials and methods.** The study of the architectural monument was based on a complex approach — special scientific restoration and general scientific methods. The basis of the research is historical archival documents, bibliographic sources, materials of a field survey. A comparative analysis of the research object with its analogues in the territory of the lower Poonezhye and the Russian North was also carried out to identify architectural features, as well as common traditions.

**Results.** New historical sources have been introduced into scientific circulation. Field surveys were conducted, a set of archival and bibliographic materials was identified. Based on these data, the construction periodization of the object of study of Church of the Great Martyr Paraskeva in the village of Voimozero was determined — its original appearance and the changes that took place over time. The significance of the architectural monument in the context of the construction of temple structures in the lower Poonezhye region of the XVII – early XX centuries is revealed. A graphic reconstruction of the object at the beginning of the XX century was performed — the period of the final formation of the monument's appearance.

**Conclusions.** Church of the Great Martyr Paraskeva is an object of cultural heritage of regional significance. The information obtained as a result of the study can be useful both for expanding knowledge about the history of Russian architecture, and for practical application — in the work on the preservation of monuments of Russian wooden architecture, increasing tourist interest in the region.

**KEYWORDS:** Russian wooden architecture, Russian North, Poonezhye, tent temple, architectural research, construction periodization, typology, graphic reconstruction

*Acknowledgements.* The study was supported by the grant of the Russian Science Foundation No. 24-28-01625 “Wooden churches of lower Onega in the XVII – XIX centuries. Architecture, typology, traditions” (URL: <https://rscf.ru/project/24-28-01625/>). The author expresses gratitude for assistance in the study to Doctor of Art History, Head of the Department of History of Russian Art of St. Petersburg State University E.V. Khodakovskiy, architect-restorer of ANO “Tradition” S.V. Petrova, employee of the State Russian Museum Yu.A. Shcheglova.

**FOR CITATION:** Khanova O.I. Church of the Great Martyr Paraskeva in the village of Voimozero. Construction history and architectural features. *Vestnik MGSU* [Monthly Journal on Construction and Architecture]. 2025; 20(3):351-360. DOI: 10.22227/1997-0935.2025.3.351-360 (rus.).

*Corresponding author:* Oksana I. Khanova, [khanovaoi@ya.ru](mailto:khanovaoi@ya.ru).

## ВВЕДЕНИЕ

Региональная архитектура — материальный носитель культуры. Она играет немаловажную роль в формировании идентичности человека [1, с. 2]. Также исторические здания являются неотъемлемой частью местного культурного ландшафта, представляя строительную традицию [2, с. 4784].

Дерево — наиболее распространенный строительный материал на протяжении многих веков. За это время сложились определенные строительные приемы и традиции в формообразовании [3, с. 357; 4, с. 1]. Деревянное зодчество — яркое явление в русской архитектуре, Русский Север считается его сокровищницей [5, с. 12; 6, с. 8]. В процессе освоения северорусских территорий Нижнее Поонежье играло важную роль, поскольку через р. Онегу был получен доступ к Белому морю. Это обусловило здесь широкую строительную деятельность, которая способствовала созданию поистине шедевров русского традиционного деревянного зодчества.

В статье рассматривается тип шатровой часовни, позже перестроенной в церковь. Это церковь Великомученицы Параскевы 1864 г. в д. Воймозеро Онежского района Архангельской области. Небольшая д. Воймозеро (Воймозерская) находится на берегу одноименного озера. Храм стоит в восточной части

поселения, ближе к воде. Церковь Великомученицы Параскевы — единственный сохранившийся до наших дней пример бывшей крупной деревянной часовни с шатровым завершением на нижней Онеге. Архитектурное решение объекта детально ранее не изучалось. В монографии Е.В. Ходаковского церковь Великомученицы Параскевы упоминалась в контексте изучения типологии памятников церковной архитектуры Русского Севера XIX – начала XX в. — объемно-планировочных решений и типов покрытий [7, с. 44–45, 90–91]. Т.М. Кольцова рассматривала внутреннее иконописное убранство храма в ряду с другими сооружениями Северного Поонежья [8, с. 188–200].

Цель работы — архитектурно-историческое исследование конкретного памятника — церкви Великомученицы Параскевы в д. Воймозеро, а также определение места и роли объекта в общей группе деревянных храмов Нижнего Поонежья XVII – начала XX в. В задачи исследования входило натурное обследование, архивно-библиографические изыскания, сопоставительный анализ и обобщение полученных данных.

## МАТЕРИАЛЫ И МЕТОДЫ

Применен комплексный подход — сочетание научно-реставрационных методов изучения памятников

с общенаучными методами. Первая группа методов используется при комплексных научных исследованиях реставрируемых памятников архитектуры. Она подразумевает сбор натурного и архивно-библиографического материала с его последующим анализом. Натурные обследования — фотофиксация объекта, архитектурные обмеры. Привлекаются исторические фотоматериалы, литературные и архивные документы [9, с. 78]. Это позволяет выявить строительную историю памятника архитектуры, а также выполнить графическую реконструкцию на последний этап формирования внешнего облика объекта. Вторая группа методов — сравнительно-типологический, исторический и эволюционный анализ объекта. Историческое сооружение рассматривается в ряду с другими памятниками архитектуры территории Нижнего Поонежья, в качестве одного из элементов целостной группы, объединенной единой строительной традицией. Это дает понимание архитектурных особенностей объекта в контексте региона и территории распространения русского деревянного зодчества в целом.

## РЕЗУЛЬТАТЫ ИССЛЕДОВАНИЯ

Исследуемый объект — церковь Великомученицы Параскевы 1864 г. в д. Воймозеро Онежского района Архангельской области (рис. 1). Проведенное изучение памятника архитектуры дало возможность определить его строительную историю, обнаружить архитектурные особенности объекта, как одной из старейших сохранившихся бывших деревянных шатровых часовен на нижней Онеге, а также выявить общие черты для исторических храмовых сооружений этой местности.

Церковь Великомученицы Параскевы в д. Воймозерской Вазенского прихода Онежского уезда



Рис. 1. Церковь Великомученицы Параскевы. Южный фасад (фото Е.В. Ходаковского, 2019 г.)

Fig. 1. Church of the Great Martyr Paraskeva. The southern facade (photo by E.V. Khodakovsky, 2019)

Архангельской губернии приписная, холодная, однопрестольная [10, с. 69]. Первоначально она была часовней, построенной по случаю «спасения от скотского падежа» в 1746 г. [8, с. 188]. Сооружение состоит из основного объема храма типа «восьмерик на четверике», пятигранной апсиды с востока, обширного притвора и паперти с колокольней с запада. Храм завершен высоким шатром с луковичной главкой на восьмигранном барабане с крестом. Апсида покрыта пятискатной крышей, притвор и паперть — единой двускатной крышей. Колокольня типа «восьмерик на четверике» с завершением куполом со шпилем. Сооружение рублено из бревен. Стены снаружи отделаны профилированной обшивкой. Вход в церковь расположен с запада, осуществлялся через закрытое крыльцо с двускатной крышей.

В процессе исследования объекта выяснено, что основа сооружения относится к более раннему периоду строительства — к 1746 г. [8, с. 188], а в 1800 г. постройка была отремонтирована [11, с. 61]. Имеются архивные описания часовни с размерами, относящимися к 1829 г., — деревянная часовня, наверху восьмерик с шатром и главкой с крестом, длина с папертью (авт. — видимо, имелся в виду объем притвора) 5 саж., ширина 2,5 саж. [11, с. 61]. Эти размеры совпадают с габаритами существующего сооружения без алтарного прируба и паперти с колокольней. Первоначальное отсутствие апсиды и паперти подтверждают материалы натурного обследования — данные объемы представляют собой самостоятельные прирубы, соединенные с более ранним срубом в «шип – паз». Получается, сначала часовня имела традиционный вид «восьмерика на четверике» с повалом и высоким шатровым завершением с главкой, по всей видимости, с широким притвором.

Затем часовня была перестроена в церковь: «Храм во имя св. вмч. Параскевы, нареченныя Пятницы, деревянная, на каменном фундаменте, перестроен вновь из прежней часовни ... освящен 1864 года 24 января» [11, с. 61]. Преобразование часовни с помощью пристройки апсиды в церковь было обычным явлением [12, с. 33]. Историк архитектуры Е.В. Ходаковский отмечает, что «архивные документы на протяжении всего XIX в. фиксируют подобные работы во всех северных епархиях, особенно в тех местностях, где были сильные позиции старообрядцев» [7, с. 43]. Также он сообщает, что сруб часовни Великомученицы Параскевы был настолько маленьким, что решено не делать южную дверь иконостаса в восточной стене. Таким образом, в иконостасе имелись только царские врата и северная дверь для малого и большого входов во время литургии. Но это не нарушало чинопоследования богослужения [7, с. 44]. Надо сказать, что при перестройке объекта сохранилось шатровое завершение основного объема, стоящее на восьмерике с повалом.

Исследователь Т.С. Ковалевская пишет, что «несмотря на все законодательные ограничения, нако-

пленная в течение столетий инерция народного зодчества в ряде сооружений XIX в. вызывает к жизни традиционные архитектурные формы» [13, с. 198, 199]. Среди элементов традиционного образного строя деревянной церкви можно назвать и пристроенный алтарь «круглой» (пятигранной) формы. В это время сохранялись шатровые и кубоватые завершения храмов как при перестройке более древних памятников, так и при сооружении новых храмов.

В 1877 г. в историческом описании упоминается, что над папертью, которая, возможно, была пристроена ранее, сооружена небольшая колокольня с пятью колоколами на ней [11, с. 61]. В 1902 г. подведен новый фундамент — камни, уложенные на щиты длиной 4 аршина.

Внешний облик памятника сформировался в начале XX в. В 1904 г. была устроена новая колокольня, сохранившаяся до настоящего времени. Тогда же сделано глухое крыльцо с двускатной крышей, следы которого читаются при натурном обследовании памятника архитектуры. Оно также видно на фотографии 1980 г. (рис. 2). В том же 1904 г. в церкви устроен новый двухъярусный позолоченный иконостас [11, с. 63]. Он не сохранился. Имеются сведения, что в этот же период церковь была покрашена масляной краской. Значит, к 1904 г. она уже была в обшив-

ке. Т.С. Ковалевская отмечает, что «в отличие от боровской церкви (авт. — *Церкви Георгия Победоносца в д. Большой Бор*), храм Св. Параскевы имеет более строгий и традиционный облик: при перестройке он не был декорирован в духе каменных построек, хотя был обшит тесом и окрашен белилами целиком, включая шатер» [13, с. 206]. Стоит отметить, что сохранилось лемеховое покрытие на главе памятника с треугольным окончанием (рис. 3, а). На данный период времени выполнена графическая реконструкция объекта (рис. 3, b–d).

В один типологический ряд с церковью Великомученицы Параскевы по объемно-пространственной структуре храма, в том числе внешнему облику колокольни, можно поставить ранее упомянутую церковь Георгия Победоносца 1877–1883 г. в д. Большой Бор, церковь Иоанна Предтечи 1881 г. (перестроена из часовни в 1916 г.) в ур. Усолжье, часовню Покрова Пресвятой Богородицы XVIII в. (в 1870 г. завершение основного объема перестроено из шатрового в купольное) в ур. Чёково, часовню Смоленской иконы Божией Матери конца XIX века в с. Верховье, часовню Иоанна Предтечи вторая половина XVIII – первая половина XIX века в д. Карбатово, церковь во имя Святителя Николая Чудотворца 1865–1867 гг. в д. Сырья [14].



Рис. 2. Церковь Великомученицы. Северный фасад (фото А. Ульянова, 1980 г.). Пятницкая церковь с колокольней<sup>1</sup>

Fig. 2. Church of the Great Martyr. The northern facade (photo by A. Ulyanova, 1980). Pyatnitskaya church with a bell tower<sup>1</sup>

<sup>1</sup> Пятницкая церковь с колокольней // OnegaOnline.ru. URL: <https://onegaonline.ru/seef.php?razdel=Воймозеро&x=Церковь%20Параскевы%20Пятницы&v=4864>

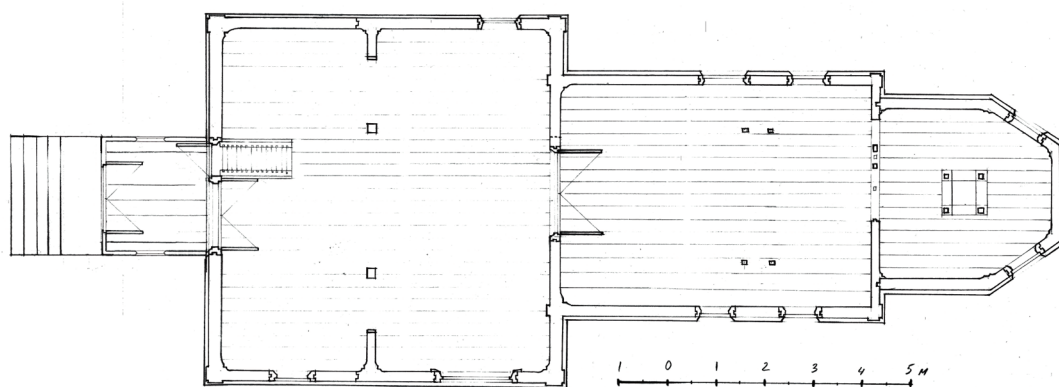
Схожую строительную историю в части переделки из часовни в церковь имеет храм Святого Онуфрия Великого 1846 г. в д. Грихновская. К основному объему постройки была приставлена не только апсида с восточной стороны, но и обширная трапезная с западной стороны. Делалось это по причине нехватки площади часовни для жителей увеличившейся деревни. Эта часовня была тоже шатровой и осталась с таким же завершением после перестройки в церковь. В процессе строительных работ восточная стена основного объема часовни разобрана [7, с. 43, 44]. Данный храм утрачен. Исследователь Е.В. Ходаковский

отмечает, что «на реке Онеге после упомянутых выше перестроек часовен в Грихновской (1846) и Воймозере (1864) тенденция к сохранению шатровых завершений часовен при обустройстве их в церкви продолжилась и в 1870-е гг., когда почти одновременно начались строительные работы в деревнях Чирковской и Боровской (Большом Бору)» [7, с. 90].

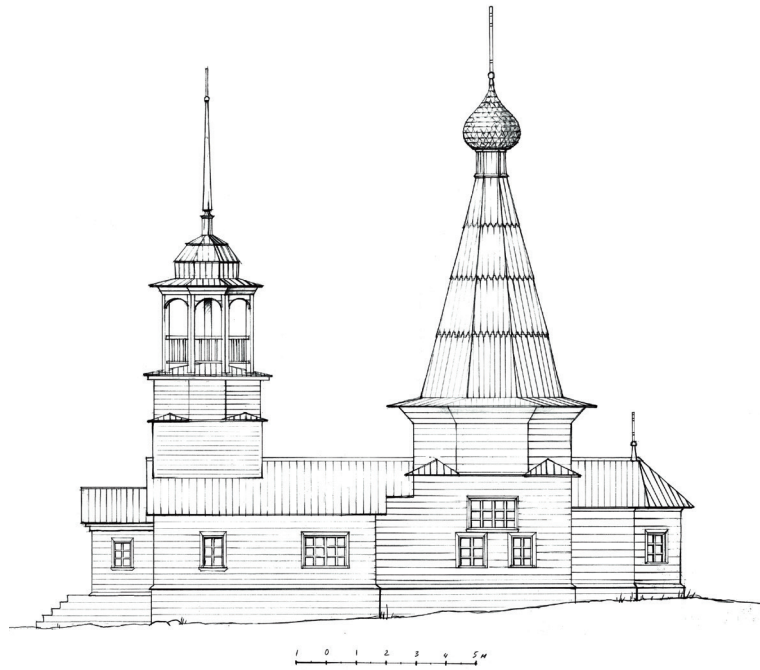
Имеются исторические сведения с изображением часовни Георгия Победоносца в д. Большой Бор, существовавшей до церкви. Внешне она напоминала небольшую шатровую церковь, только без алтарного прируба (рис. 4). Таким образом, достоверно извест-



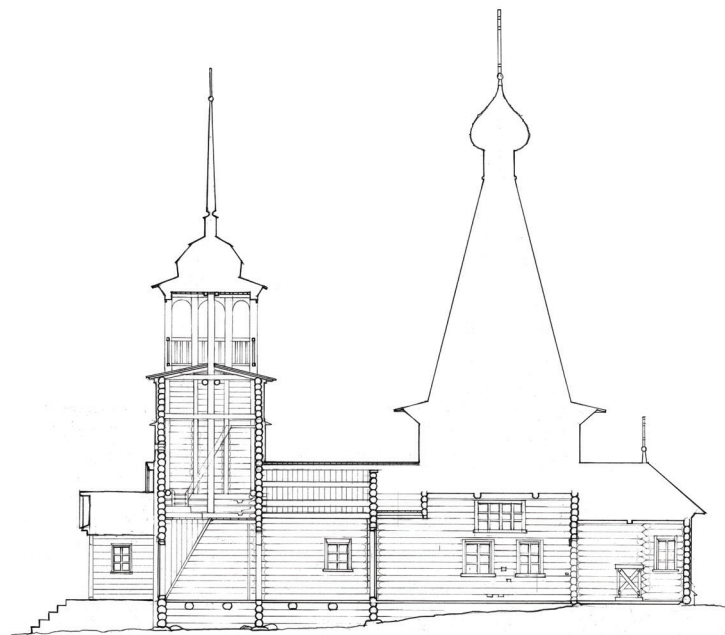
a



b



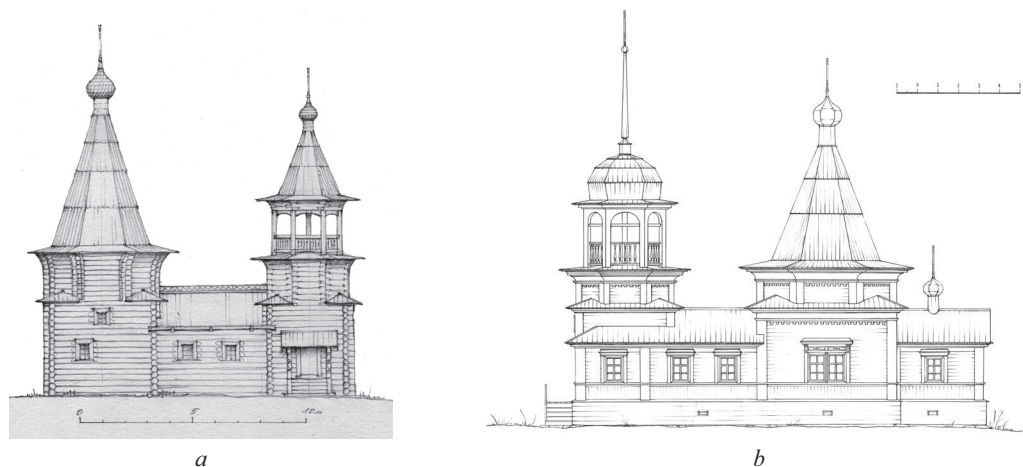
c



d

**Рис. 3.** Церковь Великомученицы Параскевы: *a* — главка с лемехом с треугольным окончанием (фото Е.В. Ходаковского, 2019 г.); *b* — план. Графическая реконструкция на начало XX в. (рис. С.В. Петровой); *c* — южный фасад. Графическая реконструкция на начало XX в. (рис. С.В. Петровой); *d* — продольный разрез. Графическая реконструкция на начало XX в. (рис. С.В. Петровой)

**Fig. 3.** Church of the Great Martyr Paraskeva: *a* — a dome with a ploughshare with a triangular end (photo by E.V. Khodakovsky, 2019); *b* — plan. Graphic reconstruction at the beginning of the XX century (fig. S.V. Petrova); *c* — the southern facade. Graphic reconstruction at the beginning of the XX century (fig. S.V. Petrova); *d* — the longitudinal section. Graphic reconstruction at the beginning of the XX century (fig. S.V. Petrova)



**Рис. 4.** Часовня Георгия Победоносца XVIII века в д. Большой Бор: *a* — графическая реконструкция (рис. А.Б. Бодэ); *b* — южный фасад. Графическая реконструкция (рис. О.А. Зининой)

**Fig. 4.** Chapel of St. George the Victorious of the XVIII century in the village of Bolshoy Bor: *a* — graphic reconstruction (fig. A.B. Bode); *b* — the southern facade. Graphic reconstruction (fig. O.A. Zinina)

но о еще одной шатровой часовни, вероятно, устроенной в XVIII в. Надо сказать, что новая церковь Георгия Победоносца, основанная на месте часовни, сохранила схожие с прежними формы храма типа «восьмерик на четверике» с шатровым завершением [15, с. 114] (рис. 4). Церковь Георгия Победоносца была возведена практически полностью из нового материала, поскольку, по историческим сведениям, при разборке часовни не осталось пригодных для строительства элементов [16, л. 16, 17]. Натурные обследования сооружения подтвердили эту информацию [17, с. 15].

Характерной особенностью памятника архитектуры в д. Воймозеро является объемно-пространственная структура храма. Четверик в плане вытянут по продольной оси, при этом завершение выше уровня окон квадратное в плане. Получается двухуровневый потолок в основном объеме храма — под восьмериком выше, под двускатной крышей ниже. Прямо противоположный прием мы наблюдаем у колокольни и паперти Георгиевской церкви в д. Большой Бор — паперть короче колокольни в плане и поэтому «нависает» над трапезной. Нельзя не отметить необычную конструкцию потолка в основном объеме храма, под восьмериком. Она состоит из 4 балок, уложенных перпендикулярно друг другу в одном уровне. Таким образом, образуется девять секций потолка. Еще одна характерная особенность этого памятника архитектуры — паперть и притвор внутри составляют практически единое пространство за счет широкого арочно-го проема между ними.

Колокольня исследуемого памятника завершена граненым куполом со шпилем. Купол слегка сужается книзу, как луковичная глава. Такая форма является характерной для Нижнего Поонежья [14, с. 276]. Примерами могут служить колокольни 1783 г. (перестроена в 1897 г.) в д. Верховье, церкви Богоявления

Господня 1851–1853 гг. в д. Поле. На сопредельной территории Онежского Поморья можно наблюдать такой же облик завершения на колокольне 1774 г. (перестроена в конце XIX в.) в с. Нименьга, на колокольне 1825 г. в с. Ворзогоры (рис. 5). Очевидно сходство колоколен церкви Великомученицы Параскевы в д. Воймозеро и часовни Смоленской иконы Божией Матери в с. Верховье. Помимо внешнего облика аналогично планировочное решение в части входа



**Рис. 5.** Завершение колокольни в с. Ворзогоры (фото О.И. Хановой, 2020 г.)

**Fig. 5.** Completion of the bell tower in the village of Vorzogory (photo by O.I. Khanova, 2020)

на второй ярус. Он устроен не из паперти, а снаружи — через дверной проем на западном фасаде.

Проведенное исследование определило наличие четырех строительных этапов церкви Великомученицы Параскевы. Первоначально это была шатровая часовня с широким притвором, построенная в 1746 г. Затем, в 1864 г., она перестроена в церковь — прирублена апсида. В 1877 г. устроена колокольня над папертью, сделанной до этого. На четвертом этапе, в 1904 г. основана новая колокольня и сделано крыльцо.

Церковь в официальных источниках датируется 1864 г., однако при более детальном изучении выяснилось, что она имеет более древнюю историю. В настоящее время церковь не используется. Техническое состояние таково, что визуально прослеживается просадка основного объема храма относительно других частей здания, которые накрываются в его сторону. Требуется проведение комплексной реставрации.

## ЗАКЛЮЧЕНИЕ И ОБСУЖДЕНИЕ

Церковь Великомученицы Параскевы — значимый памятник для изучения истории архитектуры Нижнего Поонежья. Это пример уцелевшего типа бывшей крупной деревянной шатровой часовни на данной территории.

Выделено четыре строительных этапа церкви Великомученицы Параскевы:

- 1) 1746 г. — строительство шатровой часовни во имя Великомученицы Параскевы;
- 2) 1864 г. — перестройка часовни в церковь Великомученицы Параскевы с помощью добавления алтарного прируба, с освящением;

3) 1877 г. — устройство колокольни над папертью;

4) 1904 г. — выполнение новой колокольни, пристройка крыльца.

На последний этап формирования внешнего облика церкви Великомученицы Параскевы выполнена графическая реконструкция.

Перспективным развитием рассматриваемой темы может считаться выполнение дендрохронологического исследования элементов сруба сооружения с целью уточнения и подтверждения датировок, известных из архивно-библиографических источников. Также при натурном обследовании возможно применение современных технологий — фотограмметрия, 3D-лазерного сканирования, информационной модели (BIM) [18, с. 1–18] и др. Это позволит получить более точную и всестороннюю информацию об объекте — геометрию, текстуру поверхности [19, с. 2; 20, с. 1]. Однако стоит отметить, что при использовании методов цифровой съемки памятника архитектуры необходимо натурное обследование здания с обмерами ручным способом. Это позволяет показать все элементы конструкций, недоступных для сканеров и фотокамер [21, с. 47].

Основное направление дальнейшего исследования заключается в изучении новых памятников храмового деревянного зодчества Нижнего Поонежья XVII – начала XX вв. Цель работы — определение архитектурных особенностей объектов данной местности, а также взаимосвязи с общим ходом развития русского деревянного зодчества. Такая работа актуальна не только для пополнения сведений о памятниках архитектуры для возможных работ по их сохранению, но и для развития туризма в регионе.

## СПИСОК ИСТОЧНИКОВ

1. Cao Z., Mustafa M., Isa M.H.M. Regional Architecture Building Identity: The Mediating Role of Authentic Pride // Buildings. 2024. Vol. 14. Issue 4. P. 1059. DOI: 10.3390/buildings14041059
2. Poullain P., Miranda-Santos M., Hilton A., Hamard E., Mouraud C. Sustainable Construction through Tradition: Inventory of Cob Buildings in the Guérande Peninsula (France) // Heritage. 2024. Vol. 7. Issue 9. Pp. 4768–4789. DOI: 10.3390/heritage7090226
3. Bode A. Methods of the Restoration of Wooden Architectural Monuments in Russia // Proceedings of the 2019 International Conference on Architecture: Heritage, Traditions and Innovations (АНТИ 2019). 2019. DOI: 10.2991/ahti-19.2019.66
4. Kolesnikova L.I., Aksenov V.V., Brakovenko M.V. Historical and architectural monuments of wooden architecture in the territory of historical settlements in Belgorod region // IOP Conference Series: Materials Science and Engineering. 2020. Vol. 944. Issue 1. P. 012017. DOI: 10.1088/1757-899X/944/1/012017
5. Bode A. Wooden architecture of central Russia : a new Discovery // Proceedings of the 2nd International Conference on Architecture: Heritage, Traditions and Innovations (АНТИ 2020). 2020. DOI: 10.2991/assehr.k.200923.003
6. Бодэ А.Б. Древние московские и новгородские корни в деревянном храмовом зодчестве Русского Севера. М. : Прогресс-традиция, 2019. 496 с. EDN UDQUWB.
7. Ходаковский Е.В. Деревянная церковная архитектура Русского Севера XIX – начала XX века: метаморфозы традиции. СПб. : Коло, 2021. 264 с.
8. Кольцова Т.М. Иконы Северного Поонежья : монография. М. : Издательство «Северный паломник», 2005. 352 с.
9. Khodakovsky E., Noskova A. Archives and Historical Documents in Contemporary Research of the Wooden Architecture of the Russian North // Historic Wooden Architecture in Europe and Russia. 2015. Pp. 78–91. DOI: 10.1515/9783035605426-007



10. Краткое историческое описание приходов и церквей Архангельской епархии. Архангельск. Вып. 3: Уезды Онежский, Кемский и Кольский. 1896. 267 с.

11. Архив Государственного автономного учреждения культуры Архангельской области «Научно-производственный центр по охране памятников истории и культуры». Д. 1–675. Научно-проектная документация. Раздел: Историко-архивные и библиографические материалы. Каргопольско-Онежский регион. 1987. Т. II. Шифр 13/6-11, кн. 2в, арх. № 1456.

12. Орфинский В.П., Гришина И.Е. Типология деревянного культового зодчества Русского Севера : монография. Петрозаводск, 2004. 278 с. EDN QNKVFJ.

13. Ковалевская Т.С. Проявления традиции в архитектуре деревянных храмов Архангельской губернии в XIX веке // Деревянное зодчество: новые материалы и открытия. 2020. № 7. С. 198–221.

14. Бодэ А.Б., Жигальцова Т.В., Петрова С.В. Церковь во имя святителя и чудотворца Николая в деревне Сырье // Деревянное зодчество: новые материалы и открытия. 2022. № 8. С. 266–278.

15. Бодэ А.Б., Ковалевская Т.С. Георгиевская церковь в деревне Большой Бор Онежского района Архангельской области // Рябининские чтения – 2023 : мат. IX конф. по изучению и актуализации традиционной культуры Русского Севера. 2023. С. 111–114. EDN XHLJLA.

16. Государственный архив Архангельской области. Ф. 29. Оп. 4. Т. 2. Д. 1949. Дело о дозволении построить церковь вместо часовни в деревне Боровской Чекуевского прихода.

17. Бодэ А.Б., Дятликова Н.В., Ковалевская Т.С., Ханова О.И., Ходаковский Е.В. Ильинская и Георгиевская церкви в деревне Большой Бор. М. : АНО «Традиция», 2023. 24 с. EDN VMKHPK.

18. Zhang J., Wang Z., Wang W. Application of Smart Modelling Framework for Traditional Wooden Architecture // Buildings. 2024. Vol. 14. Issue 7. P. 2130. DOI: 10.3390/buildings14072130

19. Zhan J., Zhang T., Huang J., Li M. Maintenance Approaches Using 3D Scanning Point Cloud Visualization, and BIM+ Data Management: A Case Study of Dahei Mountain Buildings // Buildings. 2024. Vol. 14. Issue 9. P. 2649. DOI: 10.3390/buildings14092649

20. Reinoso-Gordo J.F., Gámiz-Gordo A., Barrero-Ortega P. Digital Graphic Documentation and Architectural Heritage: Deformations in a 16th-Century Ceiling of the Pinelo Palace in Seville (Spain) // ISPRS International Journal of Geo-Information. 2021. Vol. 10. Issue 2. P. 85. DOI: 10.3390/ijgi10020085

21. Kantorowicz K. Usage of digital surveying techniques in monuments of wooden architecture. Example of documentation of churches on Silesia and Lesser Poland border // Architectus. 2023. Issue 4 (76). DOI: 10.37190/arch230404

Поступила в редакцию 16 сентября 2024 г.

Принята в доработанном виде 30 сентября 2024 г.

Одобрена для публикации 28 октября 2024 г.

ОБ АВТОРЕ: **Оксана Ивановна Ханова** — архитектор-реставратор; **Автономная некоммерческая организация Исследование и реставрация памятников деревянного зодчества «Традиция» (АНО «Традиция)**; 109028, г. Москва, Покровский бульвар, д. 16–18; аспирант; **Национальный исследовательский Московский государственный строительный университет (НИУ МГСУ)**; 129337, г. Москва, Ярославское шоссе, д. 26; SPIN-код: 9972-0187, РИНЦ ID: 1175498, ORCID: 0009-0009-3026-8693; ano-tradiciya@yandex.ru, khanovaoi@ya.ru.

## REFERENCES

1. Cao Z., Mustafa M., Isa M.H.M. Regional Architecture Building Identity: The Mediating Role of Authentic Pride. *Buildings*. 2024; 14(4):1059. DOI: 10.3390/buildings14041059

2. Poullain P., Miranda-Santos M., Hilton A., Hamard E., Mouraud C. Sustainable Construction through Tradition: Inventory of Cob Buildings in the Guérande Peninsula (France). *Heritage*. 2024; 7(9):4768-4789. DOI: 10.3390/heritage7090226

3. Bode A. Methods of the Restoration of Wooden Architectural Monuments in Russia. *Proceedings of the 2019 International Conference on Architecture: Heritage, Traditions and Innovations (AHTI 2019)*. 2019. DOI: 10.2991/ahti-19.2019.66

4. Kolesnikova L.I., Aksenov V.V., Brakovenko M.V. Historical and architectural monuments of wooden architecture in the territory of historical settlements in Belgorod region. *IOP Conference Series: Materials Science and Engineering*. 2020; 944(1):012017. DOI: 10.1088/1757-899X/944/1/012017

5. Bode A. Wooden architecture of central Russia : a new Discovery. *Proceedings of the 2nd International Conference on Architecture: Heritage, Traditions and Innovations (AHTI 2020)*. 2020. DOI: 10.2991/assehr.k.200923.003

6. Bode A.B. *Ancient Moscow and Novgorod roots in the wooden temple architecture of the Russian North*. Moscow, Progress-tradition, 2019; 496. EDN UDQUWB. (rus.).
7. Khodakovskiy E.V. *Wooden church architecture of the Russian North of the XIX–early XX century: metamorphoses of tradition*. St. Petersburg, Kolo, 2021; 264. (rus.).
8. Koltsova T.M. *Icons of the Northern Poonezhye : monograph*. Moscow, Publishing house “Northern Pilgrim”, 2005; 352. (rus.).
9. Khodakovskiy E., Noskova A. Archives and Historical Documents in Contemporary Research of the Wooden Architecture of the Russian North. *Historic Wooden Architecture in Europe and Russia*. 2015; 78-91. DOI: 10.1515/9783035605426-007
10. *A brief historical description of the parishes and churches of the Arkhangelsk diocese. Arkhangelsk. Issue 3: Onega, Kemsy and Kola counties*. 1896; 267. (rus.).
11. *Archive of the State Autonomous Cultural Institution of the Arkhangelsk Region “Scientific and Production Center for the Protection of historical and Cultural monuments”*. d. 1-675. *Scientific and design documentation. Section: Historical, archival and bibliographic materials. Kargopolsko-Onega region*. 1987. Vol. II. Cipher 13/6-11, book 2b, arch. No. 1456. (rus.).
12. Orfinsky V.P., Grishina I.E. *Typology of wooden cult architecture of the Russian North*. Petrozavodsk, 2004; 278. EDN QNKVFJ. (rus.).
13. Kovalevskaya T.S. Manifestations of tradition in the architecture of wooden churches of Arkhangelsk province in the XIX century. *Wooden architecture: new materials and discoveries*. 2020; 7:198-221. (rus.).
14. Bode A.B., Zhigaltsova T.V., Petrova S.V. Church in the name of St. Nicholas the Wonderworker in the village of Raw Materials. *Wooden architecture: new materials and discoveries*. 2022; 8:266-278. (rus.).
15. Bode A.B., Kovalevskaya T.S. St. George’s Church in the village of Bolshoy Bor, Onega district, Arkhangelsk region. *Ryabinin readings – 2023 : materials of the IX conference on the study and actualization of traditional culture of the Russian North*. 2023; 111-114. EDN XHLJLA. (rus.).
16. State Archives of the Arkhangelsk Region. F. 29. Op. 4. Vol. 2. D. 1949. *The case of permission to build a church instead of a chapel in the village of Borovskaya of the Chekuyevsky parish*. (rus.).
17. Bode A.B., Dyatlikova N.V., Kovalevskaya T.S., Khanova O.I., Khodakovskiy E.V. *Ilyinskaya and St. George churches in the village of Bolshoy Bor*. Moscow, ANO “Tradition”, 2023; 24. EDN VMKHPK. (rus.).
18. Zhang J., Wang Z., Wang W. Application of Smart Modelling Framework for Traditional Wooden Architecture. *Buildings*. 2024; 14(7):2130. DOI: 10.3390/buildings14072130
19. Zhan J., Zhang T., Huang J., Li M. Maintenance Approaches Using 3D Scanning Point Cloud Visualization, and BIM+ Data Management: A Case Study of Dachei Mountain Buildings. *Buildings*. 2024; 14(9):2649. DOI: 10.3390/buildings14092649
20. Reinoso-Gordo J.F., Gámiz-Gordo A., Barrero-Ortega P. Digital Graphic Documentation and Architectural Heritage: Deformations in a 16th-Century Ceiling of the Pinelo Palace in Seville (Spain). *ISPRS International Journal of Geo-Information*. 2021; 10(2):85. DOI: 10.3390/ijgi10020085
21. Kantorowicz K. Usage of digital surveying techniques in monuments of wooden architecture. Example of documentation of churches on Silesia and Lesser Poland border. *Architectus*. 2023; 4(76). DOI: 10.37190/arc230404

Received September 16, 2024.

Adopted in revised form on September 30, 2024.

Approved for publication on October 28, 2024.

**BIONOTES:** Oksana I. Khanova — architect-restorer; **Autonomous non-profit organization Research and restoration of wooden architecture monuments “Tradition”**; 16–18 Pokrovsky Boul., Moscow, 109028, Russian Federation; postgraduate student; **Moscow State University of Civil Engineering (National Research University) (MGSU)**; 26 Yaroslavskoe shosse, Moscow, 129337, Russian Federation; SPIN-code: 9972-0187, ID RSCI: 1175498, ORCID: 0009-0009-3026-8693; ano-tradiciya@yandex.ru, khanovaoui@ya.ru.