

Историческая информатика

Правильная ссылка на статью:

Степанова Ю.В. География землевладения в Бельском уезде в XVI-XVII вв.: реконструкция в ГИС // Историческая информатика. 2025. № 1. DOI: 10.7256/2585-7797.2025.1.73990 EDN: QHCTEN URL: https://nbpublish.com/library_read_article.php?id=73990

География землевладения в Бельском уезде в XVI-XVII вв.: реконструкция в ГИС

Степанова Юлия Владимировна

ORCID: 0000-0002-3717-1589

кандидат исторических наук

старший научный сотрудник; Институт всеобщей истории РАН

119334, Россия, г. Тверь, ул. Трехсвятская, 16/31, оф. 207

✉ m000142@mail.ru



[Статья из рубрики "Геоинформационные системы и 3D-реконструкции"](#)

DOI:

10.7256/2585-7797.2025.1.73990

EDN:

QHCTEN

Дата направления статьи в редакцию:

06-04-2025

Аннотация: В статье представлены результаты исследования ранее не изучавшейся истории землевладения в волостях г. Белая – важного региона на русско-литовском порубежье в XIV–XVII вв. Предмет исследования – география землевладения, включая его размещение, размеры, соотношение различных типов, освоенность территории. Источниками исследования стали переписные книги Бельского уезда второй половины XVII в. и актовый материал первой половины XVII в. – польского периода в истории Белой. Эти источники содержат информацию не только о землевладельцах данного периода, но и более раннего московского времени (вторая половина XVI – начало XVII в.). В работе по локализации топонимов источников XVII в. использовались картографические материалы Генерального межевания XVIII в. В исследовании применялись геоинформационные технологии. Разработанный в среде NEXTGIS геоинформационный проект позволил обработать большой объем историко-географической информации. Совмещение данных разновременных источников дало возможность впервые произвести ретроспективный анализ динамики землевладения на

территории бельских волостей в XVI-XVII вв. Границы земельных дач позволили визуализировать пределы земельных владений XVI-XVII вв. Охарактеризована география дворцового и шляхетского землевладения. Сформированное из конфискованных земель, в основном, Витебского иезуитского коллегиума, дворцовое землевладение в Бельском уезде в 1650-х – 1670-х гг. немногим уступало по размерам шляхетскому и казачьему. Прослеживается преемственность ряда земельных владений в двух аспектах. Прежде всего, это преемственность границ землевладений русского дворянства второй половины XVI – начала XVII в. и местностей шляхты XVII в. В частности, владения Татевых, Травиных, Темиревых XVI в. сохранялись в своих пределах за шляхтой как в польский период, так и после закрепления Белой в составе Русского государства. Во-вторых, это преемственность владений шляхты первой и второй половины XVII в. Прослежена принадлежность одних и тех же владений представителям шляхетских фамилий: Поплонских, Рачинских и др. Преемственность географических пределов землевладения, вероятно, содействовала сохранению параметров освоенности территории. Существенным фактором сохранения архаики было наличие обширных лесных и водно-болотных угодий. Полученные данные существенно дополняют представления об исторической географии русского пограничья.

Ключевые слова:

землевладение, уезд, волость, геоинформационные технологии, карта, дворцовые земли, шляхта, Речь Посполитая, Русское государство, историческая география

Настоящее исследование является продолжением историко-географического исследования земель Торопца и Белой – регионов на русско-литовском пограничье в XV-XVII вв. Несмотря на важное стратегическое положение крепости Белая и окружающих ее земель, имевших существенное значение в русско-литовских, а затем русско-польских отношениях, долгое время эта пограничная область оставалась крайне слабо исследованной. В 2022 г. был разработан ГИС-проект по исторической географии Бельского уезда по данным переписных книг 1657 и 1668 гг., выполнена реконструкция волостной структуры уезда второй половины XVII в. [\[7; 38\]](#). Дальнейшее исследование, результаты которого представлены в настоящей статье, направлено на ретроспективное изучение пространственных характеристик землевладения в волостях г. Белая, которые отражают различные факторы формирования территориальной структуры этого пограничного региона. К таким факторам относятся земельная политика в отношении региона в составе ВКЛ и Русского государства, экономические параметры крестьянского хозяйства, включая промысловую специализацию, система сельского расселения во взаимной связи с природно-географическими особенностями региона.

Названия бельских волостей приведены в перемирных грамотах 1503 и 1522 гг.: Болшево, Шоптово, Верховье (Верхонье). К Белой отнесена также Монивидова (Моневидова) слобода [\[3, с. 398-402; 30, с. 148-151\]](#). Местоположение этих центров в пределах Бельского княжества в составе ВКЛ было отражено на картах, составленных В.Н. Темушевым [\[39, карты 4, 8\]](#). Источники XVII в. демонстрируют дробление волостной структуры уезда. Общее представление о размещении бельских волостей XVII – начала XVIII в. дают локализации Е.К. Французовой [\[42\]](#), Я.Е. Водарского [\[8, с. 235, 256\]](#), А.Л. Рогачевского [\[44\]](#). География землевладения в Бельском уезде XVI-XVII вв. практически не изучалась.

Наиболее детально территориальную структуру Бельского уезда отражают переписные книги, составленные после отвоения Белой и ее закрепления в составе России во второй половине XVII в. Описания, проведенные в 1657–1658 гг. Иваном Ивановичем Замыцким [\[25\]](#) и Степаном Никитичем Племянниковым [\[22\]](#), охватывают дворцовые земли. Эта же категория земель была повторно описана Василием Михайловичем Ощериным и Василием Второвым в 1675 г. [\[24; 26\]](#). Переписная книга Данилы и Василия Чернцовых 1668 г. характеризует маенности (земельные владения) смоленской и бельской шляхты [\[23\]](#). В ней имеются также немногочисленные сведения о землях местных церквей. Эти источники позволили составить представление о размещении и размерах волостей Бельского уезда, сформировавшихся к середине XVII в. [\[37\]](#), а также структуре землевладения.

Материалы описаний Бельского уезда XVI в. не сохранились, хотя известно, что в 1558/59 (7067) г. Белую и уезд описали Федор Чулков и Иван Дубенский [\[10, с. 52\]](#). Список с писцовых и платежных книг их письма имелся в архиве Посольского приказа [\[12, с. 210\]](#). Отчасти заполняет лакуны в представлениях о динамике землевладения в бельских волостях актов материал. Это поземельные акты Сигизмунда III 1610-х–1630-х гг., в которых упоминаются землевладельцы московского периода, сменившие их представители шляхты и относящиеся к их владениям топонимы. Сведения, относящиеся к Бельскому уезду в составе Литовской метрики [\[15; 16; 17; 18; 19; 20; 21\]](#) были проанализированы Б.Н. Флорей [\[41\]](#). Имеется публикация перечня этих актов в сокращенном виде [\[33\]](#). Известны грамоты Сигизмунда III 1610–1612 гг., данные московским служилым людям по случаю избрания королевича Владислава на московской престол [\[4, с. 320–426\]](#). Помогают в характеристике землевладения сведения о составе бельской служилой корпорации в боярских списках и десятиях второй половины XVI в. [\[1, с. 46; 6, с. 98, 192; 9, с. 143–144\]](#).

В работе по картографированию применялся метод сплошной локализации топонимов переписных книг и актов в геоинформационном проекте NEXTCIS. Метод, предполагающий соотнесение источников XVII в. с данными XVIII–XIX вв., позволил создать слои в ГИС, отражающие размещение населенных пунктов, волостей и границ уезда [\[7\]](#). Атрибутивные таблицы включают сведения о типе землевладения и землевладельцах.

В картографировании территориальных структур Русского государства конца XV – XVII в. давно и успешно применяются разнообразные картографические материалы XVIII–XX вв. В настоящей работе источником информации о топонимии уезда стал корпус картографических и письменных источников, относящихся к Генеральному межеванию Бельского уезда 1776–1779 гг. [\[27; 28\]](#). Была произведена привязка границ земельных дач в ГИС на основе генерального уездного плана в двухверстном масштабе (в 10-ти частях, вторая часть отсутствует) (Рис. 1).

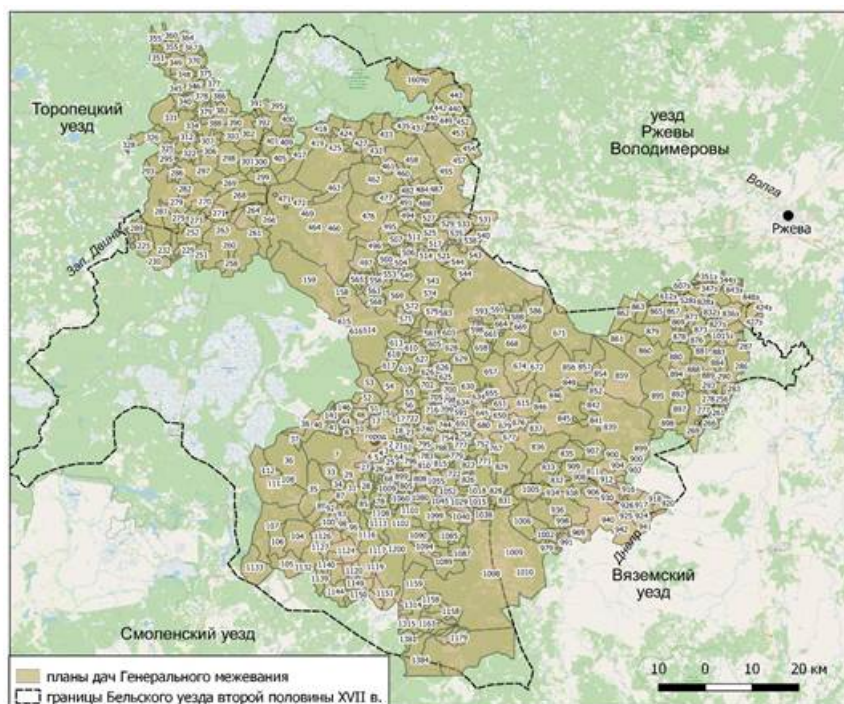


Рис. 1. Привязка планов дач Генерального межевания Бельского уезда второй половины XVIII в. в ГИС.

Можно констатировать, что эти картографические материалы, в сравнении с аналогичными для соседних Торопецкого, Вышневолоцкого, Тверского уездов дают больше ошибок в расстояниях между объектами. Особенно это касается крупных дач на водораздельных территориях, а также на участке по границе с Вяземским уездом. Тем не менее, восполнить пробелы и неточности картографии XVIII в. позволяют карты Ф.Ф. Шуберта [\[36\]](#) и в особенности И.А. Стрельбицкого [\[35\]](#). Информативными являются также военно-топографические крупномасштабные карты 1940-х гг., на которых хорошо сохранилась историческая топонимия, в частности, в названиях урочищ [\[40\]](#). Эти материалы, в настоящее время оцифрованные, показали хорошую сохранность исторической топонимии Бельского уезда XVII в. Для большинства волостей локализовано более 50% топонимов, включая пустоши (Рис. 2).

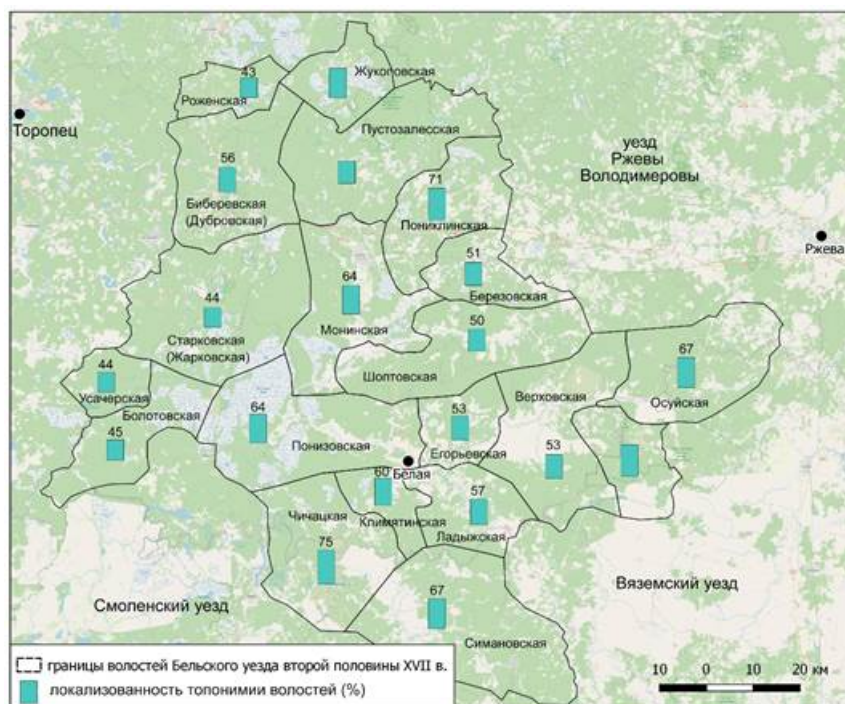


Рис. 2. Локализованность топонимии волостей Бельского уезда по данным писцовых описаний 1657 и 1668 гг. (в %).

Имена многих землевладельцев не только второй половины XVII в., но и XVI – первой половины XVII в. отразились в названиях пунктов, в том числе существующих в настоящее время (табл. 1).

Табл. 1. Сведения о землевладельцах Бельского уезда XV-XVII вв., имена которых отразились в топонимии.

Топоним	Местоположение	Персоналии	Период	Источники сведений
Воронцово	Смоленская обл., Духовщинский р-н	Воронцовы	Конец XVI – начало XVII в.	[16, л. 11]
Киркорово	Тверская обл., Нелидовский р-н	Иван Киркор, смоленский шляхтич	Вторая половина XVII в.	[23, л. 145об. – 146об.]
Ковельщина	Тверская обл., Бельский р-н	Казимир, Владислав Сангушко; Иероним Сангушко Ковельский, епископ Смоленский в 1654–1657 гг.;	Первая половина – середина XVII в.	[20, л. 667об.; 33, с. 441]
Монино (Моневидова слобода)	Тверская обл., Нелидовский р-н	Альберт Монивид, виленский староста	Первая половина XV в.	[43, р. 51]
Петухово	Тверская обл., Бельский р-н (не	Алексей Еремеев сын Петух, Денис Петух, бельские	Вторая половина XVII в.	[23, л. 185об., 186]

	сохранилось)	шляхтичи		
Полнобоково	Тверская обл., Бельский р-н (не сохранилось)	Полнобоковы (Полнобоки), бельские шляхтичи	Вторая половина XVII в.	[23, л. 141об., 176, 176об., 177об.]
Пышково	Тверская обл., Бельский р-н	Ян Пышковский	Первая половина XVII в.	[17, л. 562об.; 20, л. 639об.]
Татев	Тверская обл., Оленинский р-н	Князя Татевы	Вторая половина XVI – начало XVII в.	[16, л. 257об.; 20, л. 266об.]
Темирево	Тверская обл., Бельский р-н (не сохранилось)	Темиревы	Конец XVI – начало XVII в.	[16, л. 257об.; 20, л. 266об.]
Травино	Тверская обл., Оленинский р-н (не сохранилось)	Данила Иванович Травин	Конец XVI – начало XVII в.	[18, л. 60]
Трамбицкие	Тверская обл., Оленинский р-н	Трамбицкие, бельская шляхта	Вторая половина XVII в.	[23, л. 183об. – 184об.]
Шайтровщина	Тверская обл., Бельский р-н	Мартин Васильев сын Шайтор, бельский шляхтич	Вторая половина XVII в.	[23, л. 186–187]

Первым результатом работы в ГИС стало детальное картографирование землевладения Бельского уезда второй половины XVII в. (Рис. 3).

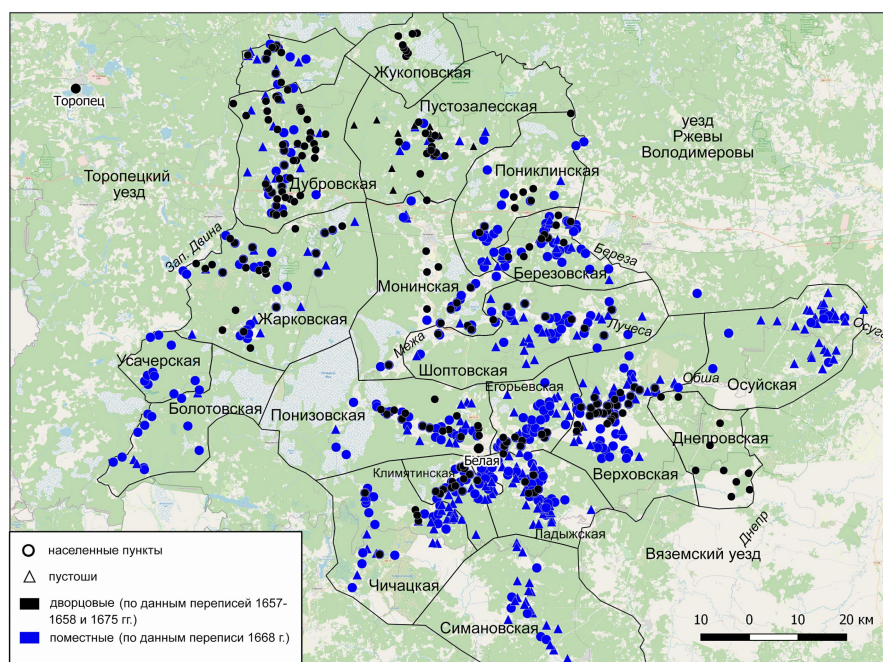


Рис. 3. Размещение пунктов дворцового и поместного землевладения на территории Бельского уезда во второй половине XVII в.

Атрибутивные таблицы с данными источников этого периода стали основой для дальнейшего ретроспективного исследования территориальной структуры XVI – половины XVII в. В ходе этой работы были локализованы топонимические сведения актов Литовской метрики с указанием принадлежности в атрибутивной таблице, что позволило произвести сопоставление разновременных данных и проследить динамику землевладения. Кроме того, работа в ГИС позволила определить размеры волостей и показатели заселенности (число населенных пунктов на кв. км и число пустошей) (табл. 2).

Табл. 2. Размеры и заселенность волостей Бельского уезда во второй половине XVII в. (по данным переписных книг 1657, 1668 и 1675 гг.).

Волость	Размеры, кв. км.	Число населенных пунктов (1657 и 1668 гг.)	Число дворов	Число населенных пунктов на кв. км.	Число дворов на кв. км	Кол-во пустошей (1668, 1675 гг.)
Биберевская (Дубровская)	651,4	189	511	0,29	0,78	76
Роженская	190,9	21	36	0,11	0,19	58
Пустозалесская	800,1	12	18	0,01	0,02	62
Пониклинская	484,1	27	46	0,06	0,09	27
Жукоповская	287,5	15	26	0,05	0,09	Нет данных
Жарковская (Старковская)	973,9	141	275	0,14	0,28	52
Монинская	646,8	59	114	0,09	0,18	92
Березовская	273,2	78	102	0,28	0,37	58
Шоптовская	687,5	62	93	0,09	0,13	63
Верховская	755,4	108	268	0,14	0,36	111
Егорьевская	247,9	117	168	0,47	0,68	77
Понизовская	828,2	110	181	0,13	0,23	34
Ладыжская	363,2	75	122	0,21	0,34	120
Климятинская	181,9	87	149	0,48	0,82	19
Чичацкая	661,1	60	69	0,09	0,10	24
Болотовская	446,1	14	16	0,03	0,04	16
Усачерская	193,4	28	35	0,14	0,18	Нет данных
Симановская	908,2	9	13	0,01	0,01	28
Днепровская	349,7	12	21	0,03	0,06	180
Осуйская (Лустьская)	595,1	12	26	0,02	0,04	45

Источники второй половины XVII в. фиксируют обширное дворцовое землевладение в Бельском уезде. Указания переписной книги И.И. Замыцкого свидетельствуют, что значительная его доля сформировалась из конфискованных земель Алексеевского иезуитского коллегиума в Витебске [\[22, л. 1; 25, л. 1\]](#). Возникновение владения коллегиума можно отнести к 1637 г. – времени основания резиденции иезуитов в Витебске. В переписи И.И. Замыцкого не обозначена волостная принадлежность населенных пунктов. Однако, она фигурирует в книге подымного сбора 1650 г. [\[33, с. 442\]](#) и

подтверждается при соотнесении описания с более ранним актовым материалом и более поздними переписями, в частности, переписью В.М. Ощерина и В. Второва 1675 г. Это Биберевская (Дубровская), Жарковская (Старковская), Монинская, Березовская волости. Присутствуют также земли Пустозалесской и Пониклинской волостей с погостом Пустое Залесье и д. Поникли, которые появляются в документах как волостные единицы только с 1660-х гг. К владению иезуитов относились также 14 деревень Жукоповской волости, описанные С.Н. Племянниковым. В общей сложности этот массив, охватывавший преимущественно северную часть уезда, включал 266 деревень (Рис. 4).

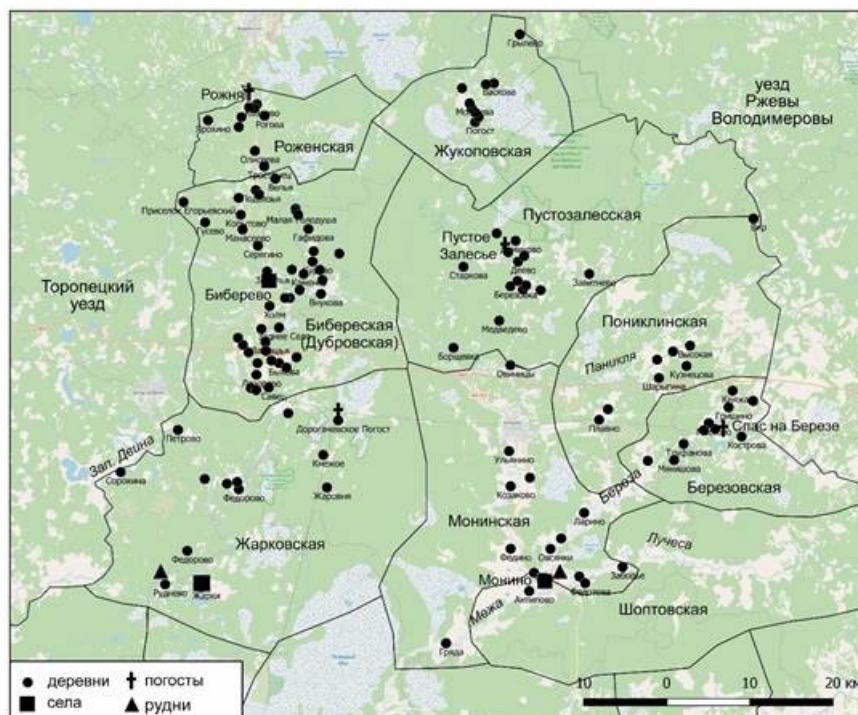


Рис. 4. Владения Витебского иезуитского коллегиума в бельских волостях (1637–1654 гг.).

Перепись С.Н. Племянникова марта 1657–1658 гг. охватила прочие дворцовые земли Бельского уезда. В этом описании присутствует рубрикация по волостям. Перепись начинается с Понизовской волости, продолжается Клемятинской, Чечацкой, Ладыжской, Юрьевской, Верховской, Днепровской и завершается Шоптовской. Этот фонд включил 180 деревень, 360 дворов, конфискованные у шляхты, оставшейся на службе в Речи Посполитой, и духовенства. В частности, среди дворцовых земель обнаруживается бывшая маентность Иеронима Сангушко Ковельского, епископа Смоленского в 1654–1657 гг., «Ковельщизна» (Его имя отразилось в сохранившемся до настоящего времени названии д. Ковельщина) [323, с. 441]. Это же землевладение (400 волок) фигурирует за родом Сангушко в консервации 1639 г. [20, л. 667об.].

В общей сложности дворцовые земли Бельского уезда по описаниям 1657 г. включали 446 деревень, 630 дворов крестьянских (52 выти с полувытью) и 242 бобыльских. Формуляр подворных переписей не включал сведения о размерах пахотных земель, но есть характеристика рыбных ловлей, мельниц, пристаней и лесных угодий.

Наиболее плотно заселенными дворцовыми землями были бассейны рек Обши, Межи и Велесы. Крупнейшими в Бельском уезде были дворцовые села Биберево (29 дворов), Монино (23 двора) и Жарки (17 дворов). Дворность 70% населенных пунктов составляла 1–2 двора.

Пространства Бибереvской, Старковской, Монинской волостей включали обширные лесные и водно-болотные угодья – остатки древнего Оковского леса [\[5\]](#). На планах Генерального межевания им, как правило, соответствуют наиболее крупные земельные дачи: см., например, дачи №№ 464 и 159 (вдоль заболоченного участка течения р. Межи), 838, 859, 895 в верховьях Днепра и на водоразделе Днепра и притоков р. Осуги (бассейн Волги).

Местные лесные ресурсы на протяжении длительного времени были источниками существования важных промыслов. Известен ряд документов польского периода на изготовление «лесных товаров» - угля, поташа (пыпля), селитры (ванча) [\[31, с. 16\]](#), клепки (доски, бруски, идущие на изготовление тары для будного промысла) [\[32, с. 165\]](#) и добычу известняка. Например, право на изготовление лесных товаров в окрестностях д. Солово Усачерской волости в 1639 г. получил Михаил Униховский [\[20, с. 659\]](#). Часть лесных угодий Витебский иезуитский коллегиум отдавал в аренду («Да в тои же волости приезжали немцы из Риги, наимовали у ксенжей дуб резать, и дубу жгли в Дорогочеве») [\[22, л. 48\]](#). Во второй половине XVII в. после перехода этих земель в дворцовое ведомство лесные угодья стали предметом особого внимания государства. Начинается развитие в России, в частности, в Смоленском крае, поташного промысла, продукция которого была важна для внутренних потребностей государства и имела хороший сбыт на внешнем рынке. В 1659 г. был подписан указ «О неотводе на будные станы лесов никому, ни по каким указам, и о писании о том государю» [\[13, с. 486\]](#). Центральные учреждения начинают собирать сведения о качестве и характере смоленских лесов, в том числе в бельских дворцовых волостях [\[34\]](#). В 1668 г. бельский воевода Богдан Толстой «под отпискою прислал роспись угодным будным лесам, которые по осмотру описал шляхтич Семен Ратнов» [\[14, л. 106., 2\]](#). Угодья были выявлены по р. Велесе и р. Ущице в Жарковской и Бибиревской волостях.

В 1675 г. стряпчий Сытного дворца В.М. Ощерин и подьячий Судного дворцового приказа В. Второв получили наказ провести дозор дворцовых волостей Бельского уезда и одновременно «заводить» различные промыслы, в том числе «строить буды, и делать клепку, и ванчю, и пыплю» [\[26, л. 47\]](#). В ходе переписи будные леса были выявлены в Монинской волости, вниз по реке Меже, однако их состояние было не лучшим, так как «по тем местам, где такие леса, о вешние полые воды много наносов и песку» [\[26, л. 438об.\]](#).

В ведении дворца оставались также участки с «красным» строевым лесом, бортные угодья и рудни. Однако, если лесные промыслы были предметом исключительно государственного хозяйства, то рудни, не имевшие важного экономического значения в связи с низким качеством получаемого в них железа, отдавались на оброк местным помещикам и крестьянам. В частности, рудня в Жарковской волости на р. Мелчеице, в разные годы была на оброке у шляхтичей Якима и Лукаша Тютчевых [\[29, с. 472\]](#) и у местных крестьян-рудников за «десять рублей по девети олтын з денгою на год» [\[26, л. 183об., 184\]](#).

Многочисленные пустоши дворцового фонда отдавались из оброка под пашню и сенокос местной шляхте, посадским людям Белой и крестьянам. Размеры этих земель на основании имеющихся источников оценить трудно, однако косвенно отражает степень заселенности соотношение количества пустошей с числом населенных пунктов и размерами волостей. Очевидно, что наибольшая доля лежавших в пусте земель

приходилась на Днепровскую, Пустозалесскую, Монинскую и Осуйскую волости (табл. 2), на которые приходятся крупные участки лесных массивов (Рис. 5).

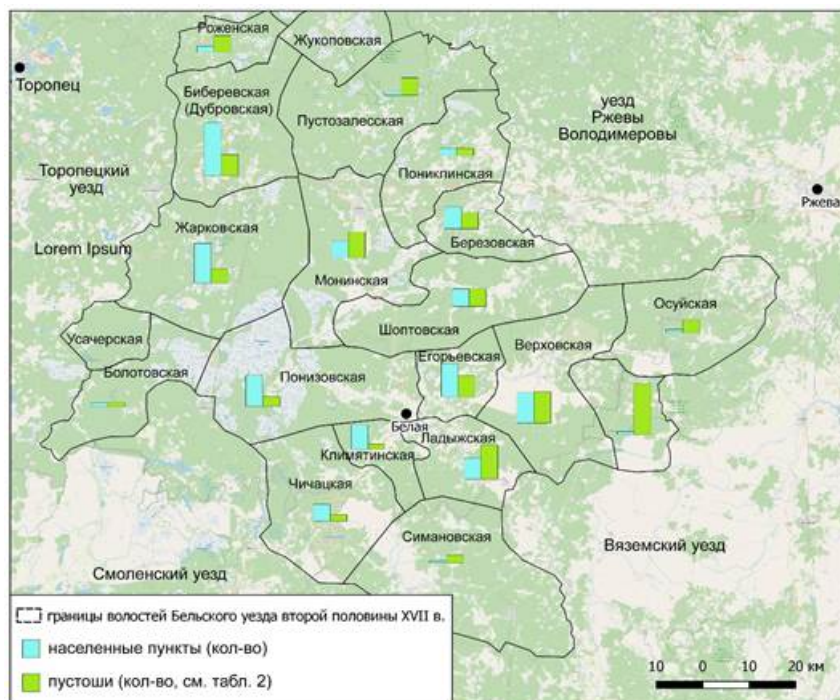


Рис. 5. Соотношение населенных пунктов и пустошей в волостях Бельского уезда по данным переписей 1657 и 1668 гг.

Таким образом, дворцовое землевладение в Бельском уезде второй половины XVII в. сложилось из конфискованных у владельцев польского периода земель и включало как хорошо освоенные территории, так и обширные лесные пространства, служившие важным стратегическим ресурсом.

Поместное землевладение во второй половине XVII в. размещалось практически на всей территории уезда, за исключением Днепровской и Жуковской волостей. Перепись Д. и В. Чернцовых 1668 г. позволяет сопоставить размеры дворцовых владений с поместным фондом Бельского уезда. В общей сложности в переписной книге 1668 г. было зафиксировано не менее 120 отдельных землевладений, включавших 652 населенных пункта, 1334 двора. Большинство из них принадлежало бельской и смоленской шляхте. Своими размерами выделяются земли шляхетских фамилий Рачинских, Бореяша, Тронковских, Воеводских, Лыкошиных, Боуверов.

34 владения в пустующих землях Лустьской и Ладыжской волостях было отведено бельским казакам (всего 47 человек). Они включали 1 село, 31 деревню, 12 казачьих, 21 крестьянский и бобыльский двор. На пригородной территории размещались земли, выделенные бельским пушкарям «полюбовно» посадскими людьми; трое из пушкарей владели «старинными своими жеребьями, чем владели при полском короле» [\[23, л. 246об.1\]](#). Размеры пушкарской земли указаны в переписи в волоках и моргах (3 волоки с полуволокой и 14 морг) [\[23, л. 247\]](#).

Наиболее плотно заселенными поместными землями были бассейны рек Обша, Береза и Лучеса, а также пригородные территории к югу от г. Белая, в Ладыжской, Клемятинской и Чичацкой волостях. Показатели дворности примерно такие же, как и на дворцовых землях: 73% населенных пунктов состояли из 1–2 дворов. Крупнейшими владельческими селами были Верховье (12 дворов) и Примосье (10 дворов).

Совмещение пространственных данных показывает, что очень небольшая доля дворцовых владений за период с 1657 по 1675 г. была затронута земельными раздачами. Таковые наблюдаются в Верховской, Пониклинской, Климятинской, Ладыжской, Чичацкой волостях; эти земли перешли представителям бельской и смоленской шляхты, присягнувшим царю Алексею Михайловичу. Совершенно не затронутыми земельными раздачами до середины 1670-х гг. оставались Днепровская и Жуковская волости. Напротив, отсутствовало дворцовое землевладение в Симановской волости, приписанной из Вяземского уезда по размежеванию русско-польской границы после заключения Поляновского мира [\[38\]](#).

На основании данных переписи 1668 г. и более ранних источников можно утверждать, что большинство представителей местной шляхты подтвердили свои прежние владения в приказах княжества Смоленского и Великого княжества Литовского на основании привилеев польского периода. Землевладельцы неоднократно обосновывали свое право на землю владением «при короле» и соответствующими документами, о чем свидетельствуют многократные указания переписи 1668 г.

Обнаруживается связь данных, зафиксированных переписью 1668 г., со сведениями актов 1620-1630-х гг. Отмечается преемственность как в географических, так и персональных характеристиках землевладений, в том числе московского периода второй половины XVI – начала XVII в. Сведения, которые удалось выявить, приведены в табл. 4.

Табл. 4. Землевладения Бельского уезда второй половины XVI – второй половины XVII в. по данным актов 1610-х – 1630-х гг. и переписной книги 1668 г. (преемственность).

Волости	Пункты (названия даны по данным 1610-1630-х гг.)	Землевладельцы второй половины XVI – начала XVII в.	Землевладельцы первой половины XVII в.	Землевладельцы второй половины XVII в.	Ис
Чичацкая	Пыжово, Минино, Муравьево, Михалек	Князь Федор Андреевич Елецкий	Домуший Федорович Самсон, Криштоф Поплонский	Илья Воеводский	[18 740 128 л. 219
Чичацкая, Осуйская	Медведево, Лычево, Лукино, Лапкино, Воыново, Демихово	Андрей (Семенович?) Колычев	Ян, Йозеф, Павел Новицкие	Григорий Пенский	[4, 15, 308 л. л. 163 — 23, 213
Чичацкая, Березовская	Спиридово, Телищево, Клапиково, Буров, Рыжев	Петр Воынский	Бартош Косецкий, Ян Новицкий	Илья Воеводский	[15 250 л. л. 216
Пыжовская	Пыжово	Князь Андрей	Михайло Корвин	Владимир Корвин	[15

Пышковская	Пышкова дд.	Князь Андрей Романович Тюменский	Миколай Корвин Госевский	Владимир Курош	149 372 30.
Пышковская	Коханово, Драблано, Тимохово, Мишнево, Карпово, Харланово и др.	Путила Федорович Резанов	Ян Пышковский	Степан Карбутовский Денис Швейковский	117 562 л. 23. 123
Березовская, Усачерская	Татев	Князь Семен Андреевич Татев	Ян, Мацей, Владислав Бернацкие	Богдан Толстой	115 257 л. 23. 148 151 457
Верховская	Берладово, Подорвано, Орлово, Нестерово, Тонино, Воротково, Искрино, Пададьцово, Староселье, и др.	Василий Ржевский	Бернат Крушенский	Акинфий Бутурлин	115 269 125 127
Шоптовская	Хломова, Болотово, Зудня, Коренево, Савкино	Григорий Алексеев Авиницкий	Григорий Милашевич	Гаврил Лукашев	115 299 18. 23. 156
Усачерская, Чичацкая	Артемовское	Дмитрий, Юрий Теличины (Телицыны)	Миколай Корвин Госевский	Иван Поплонский	4. 14. 23. 227 230
Понизовская	Темирево, Шершнево	Темиревы	Филип Бухольт, Самуэль Друцкий- Соколинский, затем Дмитрий, Павел, Елизар Борейша	Ортемий Борейша	120 373 604 л. 690 457
Шоптовская	Травино (Пархомово)	Данило Иванович Травин	Ян Скловский	Константин Скловский	133 23.
Егорьевская	Морозово		Ян, Данило Рачинские	Вдова Анна Ивановская жена Рачинского	121 23. 33.
Пальмовская	Злобино		Денис Петух	Алексей Еремеев	133

Ладыжская	Шопотов		Денис Петух	Алексей Ермошев сын Петух	[23, 185]
Ладыжская	Максимово		Станислав Бурневский	Петр Бурневский	[33, 23,]
Шоптовская	Федорова		Мартин Тронковский	Тронковский	[33, 23,]
Ладыжская	Вошнево, Заворово		Ежи Кулеш	Яков Кулеш	[20, 465 л. 189]

Приведенные данные отражают преемственность владений шляхты первой и второй половины XVII в. Например, земли в Позноровской волости, на которые в 1630-х гг. получили привилеи Дмитрий и Павел Бореиша [\[20, л. 373об., 604об.\]](#), сохранялись в 1660-х гг. за Артемием Бореишей, подтвердившим свой привилей в приказе Великого Великого княжества Литовского в 1662 г. [\[23, л. 68об. – 69об.\]](#). Владение Яна Рачинского в Егорьевской волости [\[21, л. 222\]](#) сохранялось за его вдовой и детьми [\[23, л. 88об. – 95\]](#), Ежи Кулеша в той же волости [\[20, л. 465\]](#) – за Яковом Кулешом [\[23, л. 95–96, 98\]](#). В книге подымного сбора 1650 г. фигурируют имена Бурневских, Тронковских, Склотовских, Петухов, обнаруживаемые и в переписи 1668 г. Пределы этих преемственных владений вполне могут отражать границы земельных дач, зафиксированные Генеральным межеванием (Рис. 6).

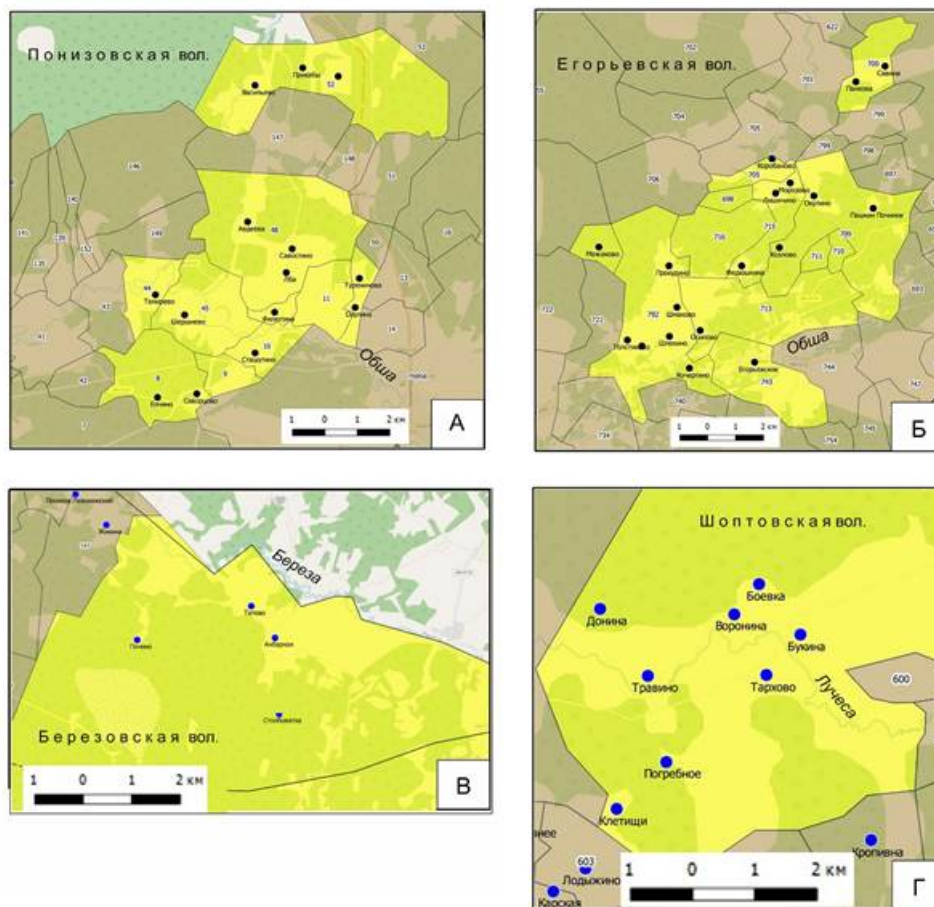


Рис. 6. Преемственность землевладений второй половины XVI – XVII в. (совмещение в границах дач Генерального межевания). А – владения Темиревых (конец XVI – начало

XVII в.), Д., П. Бореиша (первая половина XVII в.), А. Бореиша (вторая половина XVI в.); Б – владения Рачинских (XV II в.); В – владения Татевых (вторая половина XVI – начало XVII в.), Я, М. Бернацких (первая половина XVII в.), Б. Толстого (вторая половина XVII в.); Г – владения Травиных (конец XVI – начало XVII в.), Я. Скотовского (первая половина XVII в.), К. Скотовского (вторая половина XVII в.).

Локализация землевладений наглядно отражает взаимосвязь владельческой истории с формированием административной структуры уезда. В частности, в 1620-х гг. уже существовало владение Яна и Криштофа Поплонских (Поплавских) [\[15, л. 385об.\]](#), которое сформировалось на основе бывших земель князя Федора Андреевича Елецкого, Дмитрия и Юрия Теличиных (Телицыных) – землевладельцев предшествующего московского периода. В 1640 г. Ян Поплонский дополнил это владение деревней Солово, купленной у Михаила Униховского [\[23, л. 230\]](#). В результате к 1660-м гг. сформировались Усачерская и Болотовская волости, территории которых почти полностью оказались за Иваном и Леонтием Поплонскими, включая озеро Усачер (Высочерт), которое было их «вопчим» владением [\[23, л. 224-233\]](#) (Рис. 7).

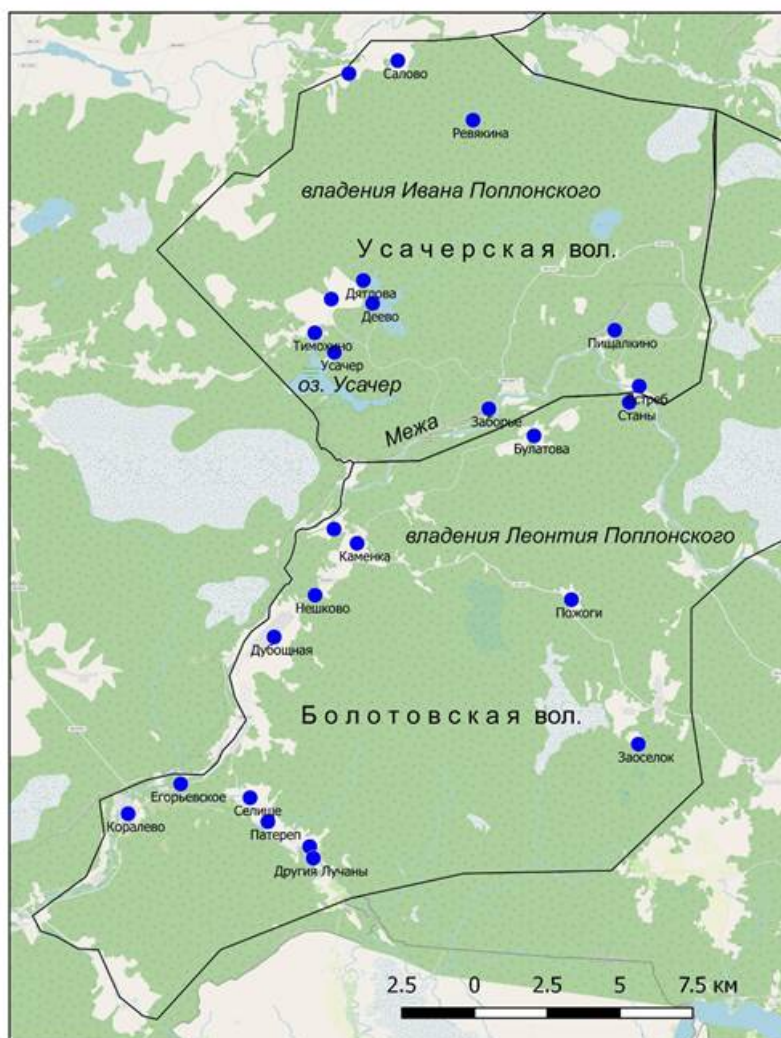


Рис. 7. Владения Ивана и Леонтия Поплонских (вторая половина XVII в.), образующие Усачерскую и Болотовскую волости.

Гавриловская волость упоминается в польских документах в связи с деревнями, располагавшимися по течению р. Гавриловки, к югу от г. Белая [\[15, л. 250об.; 20, л. 373\]](#). Позднее эта небольшая территория включается в описания Чичацкой волости.

Совмещение пространственных данных разновременных источников в ГИС позволяет проследить преемственность в размещении землевладений московского времени конца XVI – начала XVII в., периода Речи Посполитой (1620-1640-х гг.) и второй половины XVII в. (табл. 4). О маенностях Поплонских, сформировавшихся на основе владений кн. Ф.А. Елецкого и Теличиных, уже говорилось выше.

Землевладение князей Татевых на р. Береза сформировалось, вероятно, еще во второй половине XVI в. Потомок воеводы Петра Татев [\[11\]](#) Семен Андреевич Татев фигурирует как бывший помещик с. Татев и восьми деревень в Березовской волости в привилее 1620 г. Яну и Мацею Бернацким [\[16, л. 257об.\]](#). Они же фигурируют как владельцы «Татевщизны» в книге подымного сбора 1650 г. [\[33, с. 457\]](#). Вероятно, после конфискации владение перешло в дворцовое ведомство, а затем бельскому воеводе Богдану Толстому [\[23, лл. 148об. – 151\]](#).

Владения рода Борейша в Понизовской волости, вероятно, восходят к боярщине Темиревых («Темировщизны») – известного рода служилых татар.

Выявлено сравнительно немного примеров изменения границ владений в результате дробления или слияния владельческих структур. В частности, оно наблюдается на землях Пышковской волости, которая фиксировалась в документах 1610-1630-х гг. Бывшие земли князей Василия Тюменского и Ивана Хованского в польский период перешли к нескольким землевладельцам, в том числе Яну Пашковскому (Пышковскому) [\[17, лл. 562об.\]](#). Можно предположить, что упоминания этой волости, ее названия и самого с. Пышково в документах польского периода связано с этим родом. Во второй половине XVII в. здесь фиксируются новые землевладельцы. Пышковская волость уже не фигурирует в источниках этого времени; ее территория сливается с Верховской волостью (рис. 8).

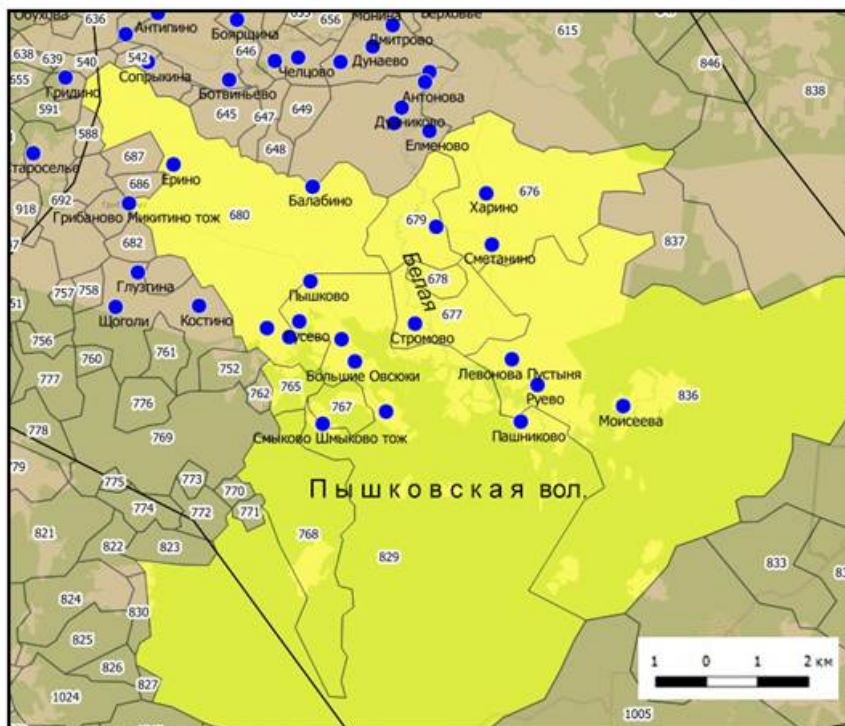


Рис. 8. Пышковская волость первой половины XVII в. (совмещение в ГИС в границах дач Генерального межевания).

В Чичацкой волости фиксируются перемежавшиеся между собой деревни бояр Андрея

Колычева и Петра Волынского – владельцев рубежа XVI–XVII вв., которые в польский период перешли Я. Невельскому и Я. Новицкому [\[15, лл. 250об., 308, 308об.; 20, лл. 163, 163об., 714–715об.\]](#), а после окончательного перехода Белой к Русскому государству – бельским шляхтичам Г. Пенскому [\[23, лл. 213, 231об.\]](#) и И. Воеводскому [\[23, лл. 214–219\]](#).

Небольшое землевладение на юге уезда, приданное в 1625 г. костелу Иоанна Богослова в Белой (дд. Нефедово, Шевнино, Ситовка, Лосмино) [\[44, р. 193–194\]](#), во второй половине XVII в. стали частью большого владения И. Воеводского.

Таким образом, обработка большого объема историко-географической информации в ГИС дала возможность охарактеризовать размещение и динамику землевладения на территории бельских волостей. Сформированное из конфискованных земель, дворцовое землевладение в Бельском уезде в 1650-х – 1670-х гг. лишь немногим уступало по размерам шляхетскому и казачьему, в значительной доле сохранившемуся за прежними владельцами. При очевидной изменчивости волостного состава, связанной как с формированием землевладения и процессом сельского расселения, так и со сменой политического статуса региона, тем не менее, сохранялась с преемственностью географических характеристик ряда земельных владений. Таковая прослеживается между поместьями русского дворянства второй половины XVI – начала XVII в. и маетностями шляхты как в первой, так и второй половины XVII в. Оцифрованные в ГИС картографические материалы Генерального межевания XVIII в. в данном случае служат наглядным отражением пределов этих территориальных структур, существовавших длительное время.

Учитывая факт преемственности в географии землевладения, можно предположить, что на протяжении по крайней мере XVI–XVII вв. сохранялись параметры освоенности территории в бельских волостях. Вероятно, этому способствовало и наличие обширных лесных и водно-болотных угодий. На основании полученной в ГИС реконструкции можно заключить, что при общей площади уезда примерно в 11 тыс. кв. км около 5 тыс. кв. км приходилось на незаселенные пространства, обусловившие существование здесь лесных промыслов. В целом, можно констатировать низкие показатели заселенности территории уезда даже во второй половине XVII в. для всех типов землевладения.

Библиография

1. Акты Московского государства, изданные Императорскою академиею наук / под ред. Н.А. Попова. СПб., 1890. Т. 1: Разрядный приказ. Московский стол. XLIV, 766 с.
2. Акты, относящиеся до гражданской расправы Древней России / собрал и издал А. Федотов-Чеховский. Киев: Тип. Давиденко, 1860. Т. 1. 500 с.
3. Акты, относящиеся к истории Западной России, собранные и изданные Археографическою Коммиссиею. СПб.: Тип. 2-го отд-ния Собств. е. и. в. канцелярии, 1848. Т. 2: 1506–1544. 437 с.
4. Акты, относящиеся к истории Западной России, собранные и изданные Археографическою Коммиссиею. СПб.: Тип. 2-го отд-ния Собств. е. и. в. канцелярии, 1851. Т. 4: 1588–1632. 583 с.
5. Алексеев Л. В. Оковский лес Повести временных лет // Культура средневековой Руси. Л., 1974. С. 5–11.
6. Боярские списки последней четверти XVI – начала XVII вв. и роспись русского войска 1604 г. / сост. С.П. Мордвиновой и А.Л. Станиславского. М.: ЦГАДА, 1979. 341 с.
7. Веб-ГИС "Бельский уезд в XVII в." // NEXTGIS [Электронный ресурс]. URL: <https://belaya.nextgis.com/resource/1/display?panel=layers>

8. Водарский Я.Е. Население России в конце XVII – начале XVIII века (численность, сословно-классовый состав, размещение). М.: Наука, 1977. 263 с. EDN: RYKTFJ
9. Десятни новиков, поверстанных в 1596 году // Известия русского генеалогического общества. СПб., 1909. Выпуск 3. С. 143-144.
10. Каталог писцовых описаний Русского государства середины XV – начала XVII века / сост. К.В. Баранов. М., 2015. 124 с.
11. Ливонский поход царя Иоанна Васильевича Грозного в 1577 и 1578 годах // Военный журнал. 1853. № 5. С. 95-110.
12. Опись архива Посольского приказа 1626 года / под ред. С.О. Шмидта. М.: [б.и.], 1977. Ч. 1. 416 с.
13. Полный свод законов Российской империи. СПб.: Тип. II Отделения Собственной Его Императорского Величества Канцелярии, 1830. Т. 1 (1649-1675). 1072 с.
14. РГАДА. Ф. 145. Оп. 1. Д. 8.
15. РГАДА. Ф. 389. Оп. 1. Кн. 96.
16. РГАДА. Ф. 389. Оп. 1. Кн. 97.
17. РГАДА. Ф. 389. Оп. 1. Кн. 99.
18. РГАДА. Ф. 389. Оп. 1. Кн. 101.
19. РГАДА. Ф. 389. Оп. 1. Кн. 102.
20. РГАДА. Ф. 389. Оп. 1. Кн. 108.
21. РГАДА. Ф. 389. Оп. 1. Кн. 110.
22. РГАДА. Ф. 1209. Оп. 1, ч. 1. Д. 596.
23. РГАДА. Ф. 1209. Оп. 1, ч. 1. Д. 597.
24. РГАДА. Ф. 1209. Оп. 1, ч. 1. Д. 857.
25. РГАДА. Ф. 1209. Оп. 1, ч. 2. Д. 15162.
26. РГАДА. Ф. 1209. Оп. 1, ч. 2. Д. 15164/14.
27. РГАДА. Ф. 1354. Оп. 446. Ч. 1 (алфавит № 197).
28. РГАДА. Ф. 1356. Оп. 1. Дд. 5326-5334.
29. Русско-белорусские связи: Сборник документов. (1570-1667 гг.) / Отв. ред. Л. С. Абецедарский и М. Я. Волков. Минск, 1963. 534 с.
30. Сборник императорского Русского исторического общества. СПб.: Тип. Ф. Елеонского и К°, 1882. Т. 35: Памятники дипломатических сношений древней России с державами иностранными. 870 с.
31. Словарь русского языка XI-XVII вв. / сост. Г. А. Богатова, Г. Я. Романова. М., 1975. Вып. 2. 319 с.
32. Словарь русского языка XI-XVII вв. / сост. В. Я. Дерягин, О. И. Смирнова, Г. П. Смолицкая. М., 1980. Вып. 7. 403 с.
33. Смоленщина в документах литовской метрики первой половины XVII в.: владельцы и их маестности / автор-составитель В.А. Прохоров. Смоленск, 2017. 543 с.
34. Сперанский А. Поташные заводы в Смоленском уезде в XVII в. // Красный архив. 1935. № 4 (71). С. 117-121.
35. Специальная карта Европейской России 1865-1871 гг. [Электронный ресурс]. URL: <http://www.etomesto.ru/map-karta-strelbickogo/>.
36. Специальная карта Западной части Российской Империи, составленная и гравированная в 1/420000 долю настоящей величины при Военно-Топографическом Депо, во время управления генерал квартирмейстера Нейдгарта под руководством генерал-лейтенанта Шуберта, 1832. Лл. XXIII, XXIV, XXIX, XXX [Электронный ресурс]. URL: <http://www.etomesto.ru/map-shubert-10-verst/>.
37. Степанова Ю.В. Бельские волости в XVI-XVII вв.: историко-географическая характеристика региона на западном рубеже Русского государства // Genesis: исторические исследования. 2023. № 10. С. 32-40. DOI: 10.25136/2409-

868X.2023.10.68730 EDN: PUDMJN URL: https://nbpublish.com/library_read_article.php?id=68730

38. Степанова Ю.В. Размежевание российско-польской границы в 1634-1637 гг.: "как старинные старожильцы повели" // ЭНОЖ "История". 2024. Т. 15, вып. 7(141). URL: <https://history.jes.su/s207987840032011-1-1/>.

39. Темушев В.Н. Первая Московско-литовская пограничная война: 1486-1494. М., 2013. Карты 4, 8.

40. Топографическая военная карта Рабоче-Крестьянской Красной Армии, 1941. [Электронный ресурс]. URL: http://www.etomesto.ru/map-rkka_n-36-b/

41. Флоря Б.Н. Сведения о землевладении русских дворян конца XVI – начала XVII века в документах Литовской метрики // Русский дипломатарий. 2001. Вып. 7. С. 403-414.

42. Французова Е.К. Карта административно-территориального деления Смоленщины второй половины XVII в. // Проблемы исторической географии России. Вып. III: Вопросы исторической картографии. М., 1983. С. 73-87.

43. Ochmański J. Moniwiad i jego ród // Lituano-Slavica Posnaniensia. 2003. Т. 9. Р. 3-73.

44. Rogatschewski A. Zur Geschichte des Magdeburger Rechts und der städtischen Selbstverwaltung in Russland. Die Stadt Belyj (17.-18. Jh.) // Von Sachsen-Anhalt in die Welt. Der Sachsenspiegel als europäische Rechtsquelle, hg. v. Heiner Lück unter Mitarbeit von Martin Olejnicki und Anne-Marie Heil (= Signa Iuris 14). Halle an der Saale: Peter Junkermann Verlag, 2015. Pp. 123-210.

Результаты процедуры рецензирования статьи

В связи с политикой двойного слепого рецензирования личность рецензента не раскрывается.

Со списком рецензентов издательства можно ознакомиться [здесь](#).

Рецензируемая статья посвящена изучению географии землевладения в Бельском уезде в XVI—XVII веках, используя методы геоинформационных систем (ГИС) для реконструкции пространственного распределения земель и анализа изменений в структуре землевладения. Исследование охватывает многочисленные аспекты, связанные с историей региона, включая влияние политических событий, экономическую деятельность и социальную структуру населения.

Основная методологическая основа статьи заключается в использовании ГИС-технологий для обработки и визуализации данных переписных книг и других исторических источников. Авторы провели тщательный анализ архивных материалов, таких как писцовые книги, акты и другие документы, касающиеся землевладения. Применение методов пространственного анализа позволило реконструировать историческую карту уезда и выявить ключевые тенденции в распределении земель между различными социальными группами.

Исследование актуально ввиду недостаточной изученности темы бельского землевладения в XVI-XVII веках, особенно в контексте его исторического положения на русско-литовском пограничье. Изучение данной темы помогает лучше понять процессы формирования и развития региональных сообществ, а также роль политических решений в формировании социальной структуры.

Работа представляет значительный вклад в научное знание благодаря использованию современных технологий для анализа исторических данных, собранных в Российском государственном архиве древних актов. Впервые проведена столь масштабная реконструкция пространственной структуры землевладения в Бельском уезде, открывающая новые возможности для дальнейших исследований в области исторической географии и региональной истории.

Картограммы, представленные в статье, играют важную роль в визуализации данных и анализе пространственного распределения земель, дают наглядное представление о расположении различных типов землевладений, таких как дворцовые и помещичьи земли, а также о плотности заселения территорий. Одним из ключевых достоинств картограмм является их способность показать динамику изменений в землевладении на протяжении рассматриваемого периода, лучше понять взаимодействие между различными факторами, такими как земельная политика, экономическая активность и демографические процессы. Использование ГИС-технологий для создания картограмм делает возможным применение количественных методов анализа, что значительно повышает точность и объективность выводов. Также следует отметить, что картограммы способствуют интеграции различных источников информации, таких как писцовые книги, акты и другие исторические документы, что позволяет получить целостное представление о географии землевладения.

Статья имеет четкую структуру, разделенную на логические блоки, каждый из которых посвящен отдельным аспектам исследования. Библиографический список включает широкий круг исторических источников и современных исследований.

Авторы предлагают убедительные аргументы в пользу своей позиции, подкрепляя их богатым фактическим материалом. В статье предложен уникальный подход к анализу исторических данных через призму современных технологий, с помощью реконструкции пространственной структуры представлена возможность увидеть динамику средневекового землевладения в уникальном формате. Наблюдения даны в широком историческом контексте, позволившем рассмотреть социально-экономические процессы в тесной связи с политической ситуацией.

Главный вывод о преобладании дворцовых земель над помещичьими представляется обоснованным. Статья будет интересна широкому кругу читателей, интересующихся историей России, особенно специалистами в области исторической географии, аграрной и региональной истории.

Несмотря на незначительные недостатки, статья «География землевладения в Бельском уезде в XVI-XVII вв.: реконструкция в ГИС» заслуживает публикации в журнале «Историческая информатика», поскольку предлагает новый взгляд на малоизученную тему и использует современные методы анализа данных.