

УДК 911.375

## ГОРОД-АГЛОМЕРАЦИЯ: ПРОИЗВОДСТВО И РЕПРЕЗЕНТАЦИЯ ГРАНИЦ ПРОСТРАНСТВЕННОГО ВЛИЯНИЯ КРАСНОДАРА

© 2024 г. О. И. Вендина<sup>1</sup> \*, А. В. Шелудков<sup>1</sup> \*\*, А. А. Гриценко<sup>1</sup> \*\*\*

<sup>1</sup>Институт географии РАН, Москва, Россия

\*e-mail: vendina@igras.ru

\*\*e-mail: a.v.sheludkov@igras.ru

\*\*\*e-mail: antgritsenko@igras.ru

Поступила в редакцию 25.06.2024 г.

После доработки 19.08.2024 г.

Принята к публикации 12.09.2024 г.

Статья основана на материалах полевых исследований, проведенных в Краснодарском крае летом–осенью 2023 г., а также на анализе статей и проектов, посвященных обоснованию пространственных форм и границ российских агломераций. Выбор Краснодарской агломерации был обусловлен: 1) интенсивным ростом численности населения Краснодара в начале XXI в., 2) “трансграничным” характером агломерации, включающей территории двух субъектов РФ – Краснодарского края и Республики Адыгея, разделенных в районе Краснодара природным рубежом – р. Кубанью, и 3) очевидным несовпадением крупных ячеек административного/муниципального управления территорий, входящих в агломерацию, и мелкоячеистой структуры пространства повседневной жизни. Авторы ставят целью выявить принципы, лежащие в основе выделения ареала влияния Краснодара, понять механизмы определения внешних и внутренних границ агломерации, семантику конструируемых с их помощью графических образов. В центре внимания находятся карты – универсальный инструмент фиксации и воспроизведения значимых аспектов окружающей реальности. Рассматриваются разные типы картографической продукции: планы города, административные карты и картосхемы территориального развития, аналитические карты, представленные в научных статьях и атласах, карты, основанные на данных дистанционного зондирования Земли, народные и ментальные карты, проецирующие непространственные отношения в пространство. Все карты и изображения рассматриваются как визуальная репрезентация знаний/представлений об отображаемой территории. Авторы приходят к выводу, что сложившаяся практика производства и репрезентации границ Краснодарской агломерации, несмотря на научные обоснования и технические расчеты, является не столько отображением ареала влияния Краснодара на окружающие территории, сколько способом разрешить противоречие между привычкой мыслить городское развитие в категориях роста и затрудненностью практической реализации данной стратегии.

*Ключевые слова:* Краснодар, агломерация, границы, субъекты РФ, дистанционное зондирование, этнокультурные различия, повседневная жизнь, ментальные карты

DOI: 10.31857/S2587556624050026 EDN: APOTWV

### ВВЕДЕНИЕ

Слово “пограничники” стоит первым в ряду слов, ассоциируемых с границей, чтобы в этом убедиться достаточно обратиться к интернет-словарю частотных ассоциаций. Данный факт выглядит одновременно бесспорным и не отвечающим жизненной практике: подавляющее большинство людей сталкивается с пограничниками редко, а с разного рода границами “без пограничников” – постоянно.

Возможно, такой разрыв обусловлен гегемонией политического дискурса, однозначно фиксирующего смысл границы как наружной “обшивки” государства (Шлёгелль, 2003), возможно – с абберацией восприятия: отсутствие физических препятствий при пересечении внутренних границ делает их невидимыми. Как бы то ни было, влияние границ “без пограничников” на повседневную жизнь явно недооценивается. Оговоримся сразу, границы понимаются нами как более или менее обоснованные/произ-

вольные линии, необходимые для упорядочивания пространственных отношений. Они могут быть как формальными институтами, наделенными статусом, привязанными к местности и прорисованными на топографической карте, так и неформальными, проецируемыми в пространство – вернакулярными, реликтовыми и воображаемыми. Оба типа границ связаны с территориальностью социумов, оба символизируют сложившийся или желаемый порядок, оба производят чувство общности и обозначают различия. Наглядной иллюстрацией тезиса о многообразии границ являются городские агломерации – высокоурбанизированные пространства, включающие в себя, помимо центрального города, множество иных административно-территориальных единиц со своими названиями, историей, органами управления, бюджетом и подопечным населением. Хотя разделяющие их границы нередко воспринимаются как номинальные, они оказывают существенное влияние на жизнь людей через местную экономику, систему социальных услуг, прямую и обратную связь с властью, локальные идентичности. Сложившаяся сеть административных границ дополняется границами неформальными, связанными с восприятием, ценностными установками и предпочтениями людей. Проецируя социальный опыт на конкретные территории, люди фиксируют различия мест через различия статусов и доступа к возможностям. Закрепленные в коллективных представлениях такие границы обретают силу социальных предписаний и, наряду с рациональными аргументами, служат доводами при выработке проектов территориального развития, принятии инвестиционных решений, а также выборе индивидом места жительства, учебы детей и пр. Взаимодействие формальных и неформальных границ изучено слабо в силу междисциплинарности предмета исследования, требующего привлечения методического инструментария из разных областей знания, а значит и высокого риска дилетантизма. К тому же превалирование локальной специфики, превращающей каждый кейс в исключение из правил, вынуждает балансировать между статистическими показателями, привязанными к административным единицам, и плохо измеряемыми субъективными представлениями людей. В предлагаемой статье предпринимается попытка устоять на этой нетвердой почве и провести сравнительный анализ прост-

ранственных структур, возникших в результате формального и неформального деления/выделения Краснодарской агломерации.

Выбор Краснодарской агломерации был обусловлен несколькими причинами: во-первых, это одна из быстро растущих агломераций страны<sup>1</sup>; во-вторых, она включает в себя территории двух субъектов РФ – Краснодарского края и Республики Адыгея. Граница между ними в районе Краснодара проходит по природному рубежу – р. Кубани, и означает не только административные, но и социокультурные различия: исторические, этно-демографические, религиозные, языковые, ценностные<sup>2</sup>. В-третьих, начиная с 1994 г., Краснодар и сопредельные территории пережили три административных реформы; на сегодняшний день “Муниципальное образование городской округ город Краснодар” делится на четыре внутренних административных округа, два из которых – собственно городские, а еще два включают пять сельских округов и 29 сельских поселений. Официальной схеме территориального управления МО Краснодар противостоит неформальное деление города, насчитывающее более двух десятков микрорайонов, каждый из которых имеет самоназвание, аффективные маркеры и средовые характеристики. Таким образом, в фокусе исследования оказывается чрезвычайно сложный объект, позволяющий рассуждать о границах любого типа – природных, административных, этно-групповых и воображаемых.

## КОНЦЕПЦИЯ ИССЛЕДОВАНИЯ

Городские агломерации находятся в центре внимания социальной и экономической географии уже более столетия. За это время они рассматривались с самых разных точек зрения, был накоплен значительный объем знаний, опубликованы тысячи статей и книг<sup>3</sup>. В научный оборот, наряду с термином “агломерация”,

<sup>1</sup> За межпереписной период 2010–2021 гг. численность населения городского округа Краснодар выросла в полтора раза с 0.8 до 1.2 млн чел.

<sup>2</sup> Следует упомянуть и о Кубанском водохранилище, создание которого в 1970-х годах потребовало затопления двадцати аулов и переселения большинства их жителей в построенный “с нуля” г. Адыгейск. Память о “земле предков” сохраняется в местном социуме, закреплена в монументах и культивируется адыгскими элитами как национальная травма.

<sup>3</sup> Агломерационная тематика широко представлена в публикациях на разных языках, включая обзорные статьи основных теоретических концепций, см., например: (Bentlage and Thierstein, 2018; Bolter and Robey, 2020; Fu and Zhang, 2020; Giuliano et al., 2019; McCann and van Oort, 2019; Monga, 2013; и др.). В настоящей статье основное внимание уделено достижениям советской/российской школы агломерационных исследований.

вошли такие понятия, как конурбация, мегаполис, мегалополис, метрополитенский (столичный) ареал, урбанизированный регион, которые описывают сходные, но не идентичные реалии. Из всего многообразия предложенных концепций для целей данной статьи принципиально важными являются идеи, выработанные в рамках морфологического, функционального и социокультурного подходов.

*Морфологический подход* ставит во главу угла пространственное измерение, отвечая на вопрос о механизмах и направлениях городской экспансии. Эмпирически было доказано, что пространственные формы агломераций в значительной мере подчиняются императиву территориальных структур – опорному каркасу расселения, конфигурации транспортных сетей, иерархии городов, размещению производства и экономических центров (Гольц, 1981; Лаппо, 1983; Полян, 1988). Эти идеи оказались созвучны концепции поляризованного ландшафта, предложенной Б.Б. Родоманом в 1970-х годах (Родоман, 2002 [1971]). Созданные им картоиды как образ структурно дифференцированного пространства, включающего в себя узловое элементы системы расселения, соединяющие их инфраструктурные сети и “промежутки” природных ландшафтов, во многом определили иконографию агломераций – линейных, лучевых, моно- и полицентрических. Картоиды Родомана во многом определили иконографию образов, используемых для репрезентации агломераций. Примерно в то же время А.Э. Гутнов (1984) предложил свою объяснительную модель городского роста и развития, опираясь на внутреннюю логику городских процессов, а не императив внешних обстоятельств. Отказавшись от термина “городская агломерация”, он заменил его на “градостроительная система”, подчеркнув тем самым упорядоченность и управляемость агломерационных процессов. Согласно его модели, экспансия градостроительной системы подчиняется циклической смене периодов роста элементов городского каркаса периодами роста элементов городской ткани. Каркас обрастает тканью, а ткань постепенно прорастает и структурируется каркасом. И “каркас”, и “ткань” трактовались как материально-пространственные сущности. Позднее объяснительная модель Гутнова была модифицирована А.А. Высоковским (1986) с учетом неоднородности географического пространства, О.А. Баяевским (2016), который внес в нее представления о базовых потребностях

людей, и Ф.С. Кудрявцевым (2021), указавшим на ситуативность управленческих решений. Несмотря на красоту описанных моделей, их общей слабостью, наглядно проявившейся в постсоветские годы, является допущение о единственности источника территориальной власти и возможности регулирования действий агентов пространственного развития средствами территориального планирования. Практика разрушала стройность теоретических построений, тем не менее, фундаментальные положения, выработанные в рамках морфологического подхода, не утратили своего значения. Прежде всего, это касается определения состава и структуры агломераций – наличия ядра, границ, субцентров, периферийных зон и “пятен” природных и сельских ландшафтов. Была выработана и система критериев, позволяющая идентифицировать агломерации и воплощать цифры в картографические образы [см., например: (Полиди, 2019; Сопнев, Белозеров, 2023; Стратегия ..., 2023)]. В силе осталась и идея управления экономическими процессами с помощью организации пространства и административных инструментов. Как пишет Э. Боже, “механизмы управления развитием агломерации лежат главным образом в сфере инфраструктурного развития территорий и институциональной обустроенности основных рынков” (Боже, 2017, с. 16), и это мнение разделяется многими экспертами [см., например: (Антонов, 2020; Проблемы ..., 2009)].

Сторонники *функционального подхода* строят свою аргументацию иначе. Для них агломерация является продуктом саморазвития, результатом взаимодополнительности и симбиотического роста всех городских подсистем. Если изначально предпринимались попытки дополнить морфологический подход функциональным измерением, определяя агломерацию как компактную группировку населенных пунктов, объединенных интенсивными связями (Лаппо, 1978, 2012; Перчик, 2009; Петров, 1988; Полян, 1988), то позднее компактность стала рассматриваться как следствие, а не предпосылка агломерационных процессов (Антонов и др., 2022). С позиции функционального анализа фактор соседства (близости) менее значим, чем фактор связанности, а значит агломерационное пространство имеет скорее ячеистую, нежели “монолитную” структуру. Вполне представима ситуация “выпадения” из него территорий и поселений, физически существующих, но

по тем или иным причинам “выключенных” из взаимодействий (Пузанов и др., 2023). Эту мысль со всей определенностью выразил Л.В. Смирнягин:

“Агломерация — образование как бы естественное, его главные преимущества связаны как раз с тем, что входящие в агломерацию города развиваются сопряженно друг с другом, но во многом независимо. К тому же это образование не морфологическое (не застроенное пятно), а функциональное, основанное на взаимосвязях соседствующих городов, причем эти взаимосвязи могут простираться через немалые расстояния по совершенно неурбанизированной местности” (Смирнягин, 2008, с. 165).

Другой важный тезис функционалистов состоит в том, что естественная (спонтанная) природа агломераций и сетевой характер их формирования не противоречат пространственному порядку. Эффект упорядочивания, как и прочие агломерационные эффекты, является производной от установившейся системы отношений — гласных и негласных правил, регулирующих не только производственную сферу, но и рынки труда, жилья, услуг, потребления и пр. (Косарева и др., 2018). Это означает, что ключевую роль в формировании агломераций играет не столько рациональная организация пространства, сколько разнообразие функций, плотность коммуникаций, структура занятости, мобильность и запросы населения. Запуская механизмы регионального экономического роста, агломерации одновременно являются его продуктом, благодаря: 1) совместному использованию (*sharing*) территориальных ресурсов — от инфраструктуры до человеческого капитала, 2) взаимоувязке запросов экономики и имеющихся профессиональных компетенций (*matching*), и 3) возможностям непрерывного обучения (*learning*) (Bolter and Robey, 2020; Duranton and Puga, 2004; Giuliano et al., 2019). Управление социально-экономическими процессами в столь сложных и территориально неопределенных образованиях — непростая задача, требующая согласования различных, нередко противоречащих друг другу интересов. На сегодняшний день ни одна страна мира не может похвастаться успехами в этой сфере: совместить экономические и аппаратно-управленческие выгоды концентрации/централизации с социальными — децентрализации и экологическими — деконцентрации, пока не удастся, хотя и существует масса деклараций по

этому поводу и так называемых лучших практик [см., например: (Пузанов и др., 2023, с. 105–147)]. Тем не менее, фундаментальные представления, выработанные в рамках функционального подхода, как и в случае морфологического, форматировали агломерационное мышление. Тезис о зависимости территориальных процессов от сетевых принципов функционирования социально-экономических систем воспринимается сегодня как безусловный и находит практическое применение в попытках очертить границы агломераций, исходя из критериев маятниковых миграций, тесноты экономических и человеческих связей, конфигурации рынков труда и услуг, и пр. [см., например: (Антонов, 2020; Махрова, Бабкин, 2022; Райсих, 2020)].

Третье концептуально важное для нас направление исследований — *социокультурное*. Его отличительной чертой является внимание к проблеме неоднородности и сложности устройства агломерированного социума, наличию разнообразных сообществ и идентичностей, анализу социальных связей, сетей и отношений. Агломерация в этом смысле предстает многомерным пространством, отражающим множественные социальные реалии, а не только сложившуюся систему расселения, географию городов и сельской местности, трудовые связи и маятниковые миграции. Объективным механизмом его упорядочивания являются повседневные практики, субъективным — восприятие людей и система представлений об окружающей реальности. На первый план выходит *социальная топология* (Бурдьё, 1993; Bourdieu, 1989), а не функциональная организация и пространственная морфология. Хотя одно не отрицает другого, смещение фокуса исследований с поиска критериев однородности агломерационного пространства, позволяющих его ограничить и отграничить, на гетерогенность пространственных измерений социальной жизни позволило выявить скрытую и не фиксируемую статистикой реальность. Для ее топологического описания и образного представления Дж. Ло воспользовался хорошо известным в географии понятием хинтерленда/хинтерленда, определяя его метафорически как запутанную сеть словесных и материальных отношений — коммуникативную среду, остающуюся “за спиной” научных фактов и утверждений (Law, 2004, pp. 83–85). В отличие от П. Бурдьё, рассуждавшего о социальной топологии в терминах

власти (капитала) и социальных позиций, Дж. Ло апеллирует к категориям присутствия, отсутствия и инаковости. Присутствие — это любой вид действия здесь и сейчас, включая воображение и высказывания; отсутствие — это не только то, чего физически нет, но и то, что мы не хотим знать (признавать), видеть, учитывать и показывать; инаковость сопутствует присутствию и отсутствию, поскольку дихотомии “свое/чужое”, “важное/неважное”, “включение/исключение” и другие не могут быть поддержаны без использования представлений об ином (Law, 2004, p. 83–85). Логика социальной топологии, хотя и не в явном виде, присутствует в трудах многих урбанистов. Это не только классические работы Р. Парка, Л. Вирта, Э. Бёрджесса, Г. Зиммеля, К. Линча, Дж. Голда или И-Фу Туана, которые анализировали восприятие пространства как фактор, определяющий поведение человека и характеристики среды его жизнедеятельности, но и исследования современных российских географов. В качестве примера можно привести изучение имущественной и статусной сегрегации (Махрова, 2014; Blinnikov et al., 2006; Zotova, 2012), множественности и пульсации границ агломераций (Махрова, Бабкин, 2019; Махрова, Кириллов, 2015; Махрова и др., 2008), этнических пригородов и даже анклавов (Бедрина, 2019; Варшавер и др., 2020, 2021), феномена соседства (Богданова и др., 2021; Бреднекова, 2023), вернакулярных районов (Казакова, 2017; Калуцков, 2004; Павлюк, 2017; Патрушева, 2022; Пузанов, 2013), географических образов и пространственного воображения (Замятин, 2010).

Таким образом, замысел нашего исследования состоит в том, чтобы сравнить различные взгляды на пространственную конфигурацию Краснодарской агломерации, ее состав, внешние и внутренние границы; цель статьи — выявить принципы, лежащие в основе формального и неформального деления агломерации, понять механизмы наделения объектов и явлений свойствами границ, проанализировать семантику конструируемых с их помощью графических образов. Внимание сфокусировано на картах — универсальном инструменте фиксации и воспроизведения значимых аспектов окружающей реальности. Рассматриваются разные типы картографической продукции: планы города, административные карты, картосхемы территориального развития, народные карты, дифференцирующие пространство в зависимости от устойчивых стереотипов общественного

мнения и локальных практик, аналитические карты, представленные в научных статьях и атласах, карты, основанные на данных дистанционного зондирования Земли, и ментальные карты, проецирующие непространственные отношения в пространство.

## МЕТОДИКА

Карты, вслед за развитием информационных технологий, превратились в непременный атрибут множества документов, способ визуализации данных, придающий убедительности и научной строгости их репрезентации. Обратной стороной картографического бума стало снижение значения карты как самоценного продукта и инструмента аналитики, явственно обнаружилось то, что хотя и было известно, долгое время оставалось в тени: реальность, отраженная на карте, является реальностью сконструированной, *“верным отображением того, что требовалось знать об отображаемой территории”* (Иванов, 2023, с. 133), не столько математически точной и технически совершенной презентацией материальных сущностей, сколько их видением — пространственной проекцией сложившейся системы взглядов, оценок и представлений. Реальность карты — это реальность нарратива, которому присуща своя внутренняя логика и аргументация. Как дискурс призван зафиксировать конкретные смыслы за словами и действиями, так и карты фиксируют расстановку знаков, объективируя разграничения и обобщения, придавая им статус инвариантов. Поэтому логично задаться вопросом, что стоит за отбором и упорядочиванием наносимой информации, каким образом она структурирует пространство, какие смыслы оказываются доминирующими, а какие периферийными или даже вытесненными из поля зрения<sup>4</sup>.

Стремление ответить на эти вопросы определило методику работы. Мы исходили из того, что карты представляют собой одновременно продукт и инструмент политики, особый тип знаковой системы, в которой под

<sup>4</sup> Такая постановка вопроса характерна для исследований в сфере визуальной семиотики, но почти не встречается в работах географов, которые скорее претендуют на объективность и универсальность картографических изображений, фиксирующих реальное положение дел, а не субъективный и политизированный взгляд на действительность (Берлянт, 1995; Володченко, 2012; Салишев, 1982). Тем не менее, в качестве примера нарративного анализа карт можно привести специальный выпуск журнала “Полис” — “Ментальная карта России” (2006, № 6) или журнала “Логос” — “Исследования картографии” (2023, Т. 33, № 1), а также полемические статьи В.Л. Каганского (2022) и Д.Н. Замятина (2022).

видимым слоем значков, границ и цветовой отмывки скрываются смысловые установки, исподволь навязывающие “правильную” точку зрения на предмет картографирования, в нашем случае на Краснодарскую агломерацию, ее форму и границы. Коллекция карт, собранная для целей исследования, включала в себя:

- *карты, находящиеся в открытом доступе.*

Помимо административной карты районов Краснодара и прилегающих муниципальных образований, рассматривались карты, представленные в “Стратегии социально-экономического развития Краснодарского края до 2030 г.”<sup>5</sup>, карты электронного атласа “Городские агломерации Европейской части России” (Сопнев, Белозеров, 2023), а также карты, включенные в научные и экспертные публикации, карты риэлтерских агентств и Яндекс-карты дорожного трафика. Отдельно рассматривались народные карты, доступные в интернете и дающие представление о роли социальных стереотипов в формировании образа мест и его влиянии на принятие решений в сфере территориального планирования;

- *карты, построенные на основе данных дистанционного зондирования Земли.* Мы использовали данные Global Human Settlements Layers (GHSL) с разрешением 100 м, основанные на материалах спутниковой съемки Sentinel, и данные о среднегодовой мощности ночного излучения в обработке NASA с разрешением 15 сек<sup>6</sup>. Сравнение спутниковых карт 2010 и 2020 гг. позволило судить о направлениях экспансии Краснодарской агломерации, возможной конфигурации ее границ, интенсификации использования территорий и степени влияния фактора соседства. Полученные выводы были проверены и уточнены с помощью Google-снимков 2023 г.;

- *ментальные карты*<sup>7</sup>, созданные в ходе фокус-групп (ФГ), проведенных в октябре 2023 г. Полученные изображения представляли собой разметку жизненного пространства населения Краснодарской агломерации, что позволило проанализировать: а) соответствие коммуникативного пространства неформальных отношений административному пространству

границ и управленческих полномочий, и б) связь социальной топологии и пространственной морфологии Краснодарской агломерации.

Остановимся подробнее на методике проведения ФГ, поскольку отбор респондентов и форма задаваемых вопросов непосредственно влияют на полученные результаты<sup>8</sup>. Всего было проведено семь ФГ. Набор респондентов был доверен специалистам Краснодарского социологического агентства “Лаборатория маркетинговых исследований”. Респонденты рекрутировались в Краснодаре (правобережье р. Кубани), новостройках пос. Яблоновский и аула Новая Адыгея, расположенных на территории Республики Адыгея (левобережье р. Кубани), и в г. Адыгейск, включаемом всеми исследователями в состав Краснодарской агломерации. Учитывалось наличие трех значимых линий дифференциации социума: поколенческой, миграционной и этнической. Использовались следующие критерии отбора респондентов: для Краснодара – проживание в городе с рождения или более 25 лет (“коренные” жители) и принадлежность к цифровому (25–35 лет) и доцифровому (45–55 лет) поколениям; для новоселов – жителей Яблоновского и Новой Адыгеи – статус “приезжих” и длительность проживания: 3–5 лет – адаптирующиеся, и 5–10 лет – адаптированные; для жителей Адыгейска: самоидентификация “адыги”, статус – “местные”, пол и возраст. Несмотря на соблюдение принципа паритетного представительства мужчин и женщин в составе ФГ, в Адыгейске было признано целесообразным не создавать смешанные группы, чтобы избежать типичного для кавказских сообществ замалчивания мнений молодых в присутствии старших и женщин в присутствии мужчин. Женская ФГ была смешанной в возрастном отношении (25–50 лет), мужчины были разделены на группу молодых (25–35 лет) и более старших (45–55 лет). ФГ проводились в специально оборудованном помещении, где велось непосредственное наблюдение, аудиозапись и видеосъемка. Полученные материалы были затем транскрибированы и подвергнуты контент-анализу.

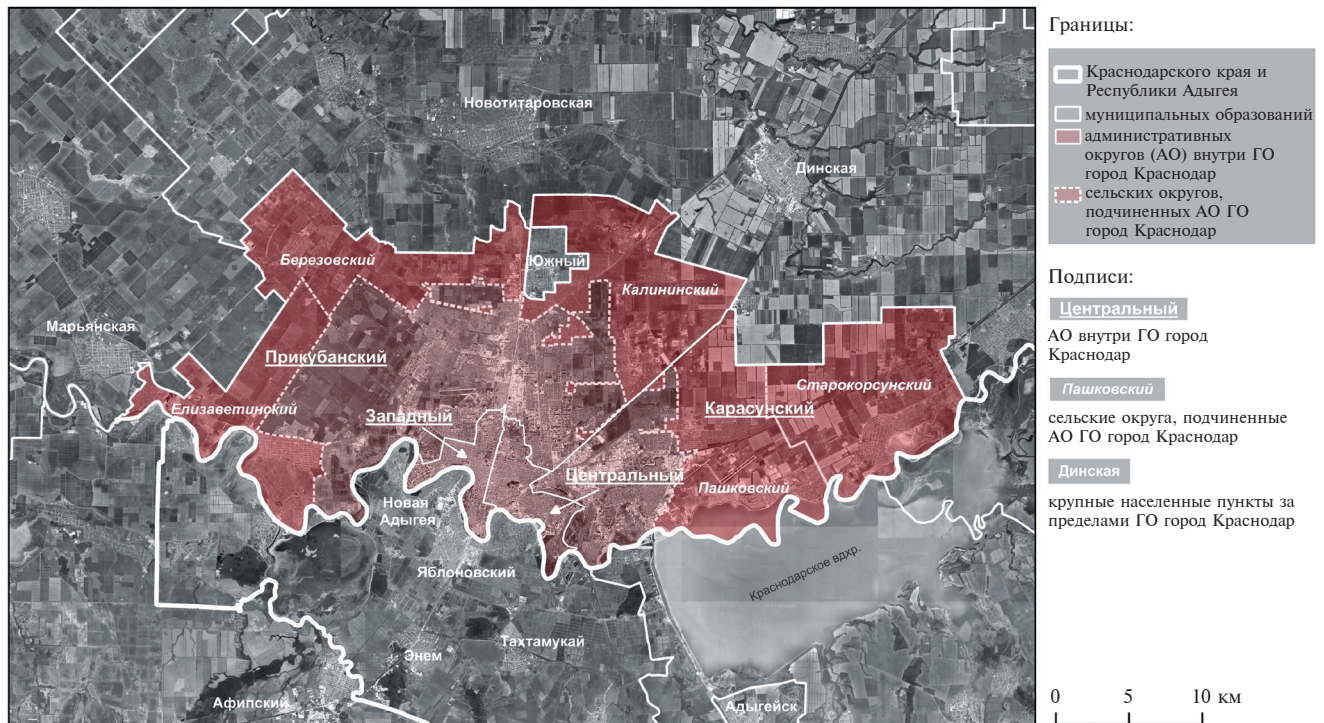
Методика ментального картографирования, опирающаяся на непосредственное восприятие

<sup>5</sup> Стратегия была принята в 2018 г., с ее содержанием можно ознакомиться на официальном сайте правительства Краснодарского края. <https://www.economy.gov.ru/material/file/e4e8b9ddede078a93f60f5e7a08fce28/krasnodar.pdf?ysclid=lt6dnldps736577533>

<sup>6</sup> Детально методика создания спутниковых данных и используемых показателей описана в (Pesaresi and Politis, 2023; Román et al., 2018).

<sup>7</sup> Понятие “ментальные карты” и методика использования концепции в прикладных городских исследованиях подробно разобраны в (Веселкова, 2010; Глазков, 2013; Митин, 2018).

<sup>8</sup> Выбор данного метода качественной социологии был обусловлен рядом его преимуществ: 1) возможностью получать аналог массового опроса (коллективного мнения) при небольшой численности респондентов, 2) детализацией конкретных проблем и ситуаций, с которыми сталкиваются люди, и 3) акцентом на сравнениях (Левинсон, 2009; Stewart et al., 2009).



**Рис. 1.** Административные округа городского округа Краснодар и соседние населенные пункты.

Составлено авторами на основе: [https://ru.wikipedia.org/wiki/Административное\\_деление\\_Краснодара](https://ru.wikipedia.org/wiki/Административное_деление_Краснодара); базовая карта: © Google Satellite.

среды и позволяющая выявлять значимые для респондента элементы и смыслы жизненного пространства, применялась на всех ФГ. Участникам предлагалось нарисовать карту-схему своего города и его окружения (агломерации), включая в изображение любые объекты, приходящие на ум. Приступая к рисованию и испытывая затруднения из-за непривычности задания, респонденты, как правило, начинали с изображения контуров “своей” территории, по отношению к которым определялось положение остальных мест и объектов. На ряде рисунков оконтуренное пространство занимало практически весь лист, не оставляя места ни для чего другого, и поскольку процесс рисования шел изнутри наружу, то возникала необходимость подкладывать новую бумагу, чтобы продолжить начатое. Процесс коллективной работы сопровождался спонтанными комментариями, особенно ценными для нас. По его завершении проводилось обсуждение достоверности и полноты изображения, важности обозначенных на рисунках объектов. В дальнейшем собранные карты ( $N = 21$ ) были подвергнуты семиотическому анализу.

Помимо ФГ, в ходе полевых исследований проводилось интервьюирование представителей местных администраций ( $N = 11$ ), ученых и экспертов ( $N = 9$ ), журналис-

тов ( $N = 3$ ), работников региональных и муниципальных музеев ( $N = 9$ ), представителей казачества и этнокультурных ассоциаций ( $N = 7$ ), гражданских активистов ( $N = 3$ ). Обсуждались вопросы локальной идентичности, межэтнических отношений, границ и их роли в повседневной жизни людей. Собранные мнения и комментарии учитывались в декодировании картографических образов Краснодарской агломерации.

### КРАСНОДАР – ГОРОД-АГЛОМЕРАЦИЯ?

В 2004 г. Законодательным собранием Краснодарского края был принят закон “Об установлении границ муниципального образования город Краснодар и наделении его статусом городского округа”, в 2019 г. внешние и внутренние границы городского округа были зарегистрированы в Росреестре, а в региональный закон были внесены поправки: г. Краснодар был назначен административным центром городского округа (ГО) Краснодар. То, что эти две сущности были юридически разделены, заставляет задуматься, а не правильнее ли было интерпретировать ГО Краснодар в терминах агломерации?

Если взглянуть на карту современного административного устройства ГО Краснодар (рис. 1), то прежде всего поражает

неравносность его территориальных единиц. Два небольших и сравнимых по площади и населению городских района – Центральный и Западный, занимающие порядка 8% территории современного Краснодара, окружены мощными крыльями двух периферийных округов – Прикубанского и Карасунского, площадь которых десятикратно превышает площадь небольшого ядра города, а население – в два раза. Даже если состоится разделение Прикубанского округа и появится пятая административная единица, о чем давно говорится как о решенном деле, территориальные и демографические диспропорции сохранятся. Обращает на себя внимание и рисунок границ: по мере удаления от центральной части города они все более напоминают черчение по линейке, межевание сельскохозяйственных земель, лесополос и оросительных каналов.

Получившийся графический образ фиксирует с помощью границ административную данность и одновременно наделяет географическую реальность смысловыми коннотациями. Первое из визуальных посланий, считываемых с карты, можно условно назвать нарративом *властной субординации*, подчеркивающим центр-периферийные отношения. ГО Краснодар предстает как территориальный феномен, включающий компактный центр и обширную зону периферии, где физическое присутствие города – наличие плотной городской застройки, уличной сети, городской инфраструктуры и пр., – становится все менее осязаемым, а административное – остается в силе. Второе послание отсылает к понятию *фронтира*, предполагающему дуальное видение мира, разделение городской и сельской цивилизаций, между которыми лежит обширная зона смещений – пространства присутствия степи в городе и наступления города на степь. Третий месседж – *экспансионистский*, он предполагает невозможность развития города без расширения его территории, поглощения соседних населенных пунктов, разрастания пятна многоэтажной застройки и малоэтажного городского спрала (*urban sprawl*). Стоит сказать и о нарративе *социального напряжения*, который считывается с как бы нейтральной административной карты. Хотя внешние границы ГО Краснодар определяют всех местных жителей как “краснодарцев” и представляют все это обширное пространство как пространство однородной самоидентификации, ярко выраженная асимметрия административно-терри-

ториального деления предполагает не менее выраженные средовые различия жилых кварталов и заставляет подозревать существенные отличия в идентичности жителей центра и окраин. Административная схема, призванная унифицировать “право на город” для всех его жителей, по сути, подрывает это единство, акцентируя наличие клуба избранных, имеющих преимущественный доступ к ресурсам компактного центра, и легитимируя фрагментацию социума. О том, что это не выдумки, говорит народная карта Краснодара, которая “не видит” периферийного пояса пяти сельских округов, а остальное причисляемое к городу пространство дифференцирует по статусу (“элита” и “гетто”), материальной обеспеченности (богатые/бедные) и происхождению жителей (“свои” и приезжие)<sup>9</sup>.

Фактически карта административного устройства ГО Краснодар является зримым образом сложившейся практики территориального управления, построенной на командно-административных принципах, а не воспроизводит фундаментальные аспекты существующей городской реальности. Данная схема никак не учитывает такие важные параметры городской среды, как:

- фрагментарность и недостаточная связанность городской застройки, что превращает ГО Краснодар в конгломерат отдельных поселков, сохраняющих свои названия под маской городских микрорайонов, например: Кожзавод, Отделение №1 совхоза “Солнечный”, Сельскохозяйственный институт, Табачная фабрика, Индустриальный, Авиагородок, Камвольно-суконный комбинат и пр. Казалось бы, поселковая структура города требует привязки границ районов к сложившейся системе расселения, что позволило бы обеспечить решение локальных проблем с участием жителей и учетом их мнения, а не только с опорой на директивные указания;

- значительные диспропорции в развитии дорожно-уличной сети; судя по Яндекс-картам, показатель полуторачасовой транспортной доступности, который нередко рассматривается в качестве критерия внешних

<sup>9</sup> См., например: “Гетто, Поле чудес и вонь. Рассказываем, с чем ассоциируются районы Краснодара у горожан”. Инф. портал Краснодар онлайн (93.RU). <https://93.ru/text/godod/2022/10/27/71765885/>. Репутационная дифференциация районов города непосредственно сказывается на стоимостных характеристиках жилья. См., например: “Тепловая карта цен на недвижимость в Краснодаре”. Инф. портал Квартиры-домики РФ. <https://kvartiri-domiki.ru/karta-cen/krasnodar/?44.78965898135006,38.9551595508744&9&3&245>



границы агломерации, находится внутри зоны, определяемой как городской округ и агломерационное ядро<sup>10</sup>;

- структурные особенности земельной собственности: согласно Генплану Краснодара, утвержденному в сентябре 2020 г., в балансе территорий городского округа половина (50%) земельных участков находится в частной собственности физических и юридических лиц, 42% – это федеральная собственность, включая земли Министерства обороны, высокоценные земли сельскохозяйственного назначения и природоохранные зоны; еще 3% – собственность Краснодарского края, и только 5% нарисованной на карте территории остается в распоряжении ГО Краснодар<sup>11</sup>. Ситуацию еще более осложняют градостроительные регламенты, ограничивающие застройку и землепользование в зоне шумового загрязнения аэропорта и транспортных магистралей, в зоне затопления Краснодарского водохранилища в случае прорыва плотины, охранной зоне объектов культурного наследия и промышленной инфраструктуры. Административное приписывание ГО Краснодар обширных территорий отражает некоторую абсурдность включения в систему административно-территориального управления объектов, находящихся вне сферы компетенции городских управленцев, и одновременно создает иллюзию возможности пространственного роста города, камуфлируя действительность.

Приведенные соображения дают основание полагать, что система административного управления “Муниципального образования городского округа город Краснодар” находится в некотором отчуждении от реалий “на земле”, и что репрезентируемое картой (см. рис. 1) административно-территориальное образование логичнее рассматривать в терминах агломерации<sup>12</sup>. Чтобы подтвердить или опровергнуть эту гипотезу, обратимся к данным объективного дистанционного контроля про-

цессов, связанных с городским развитием в Краснодаре и пригородах.

### КРАСНОДАР: ВЗГЛЯД ИЗ КОСМОСА

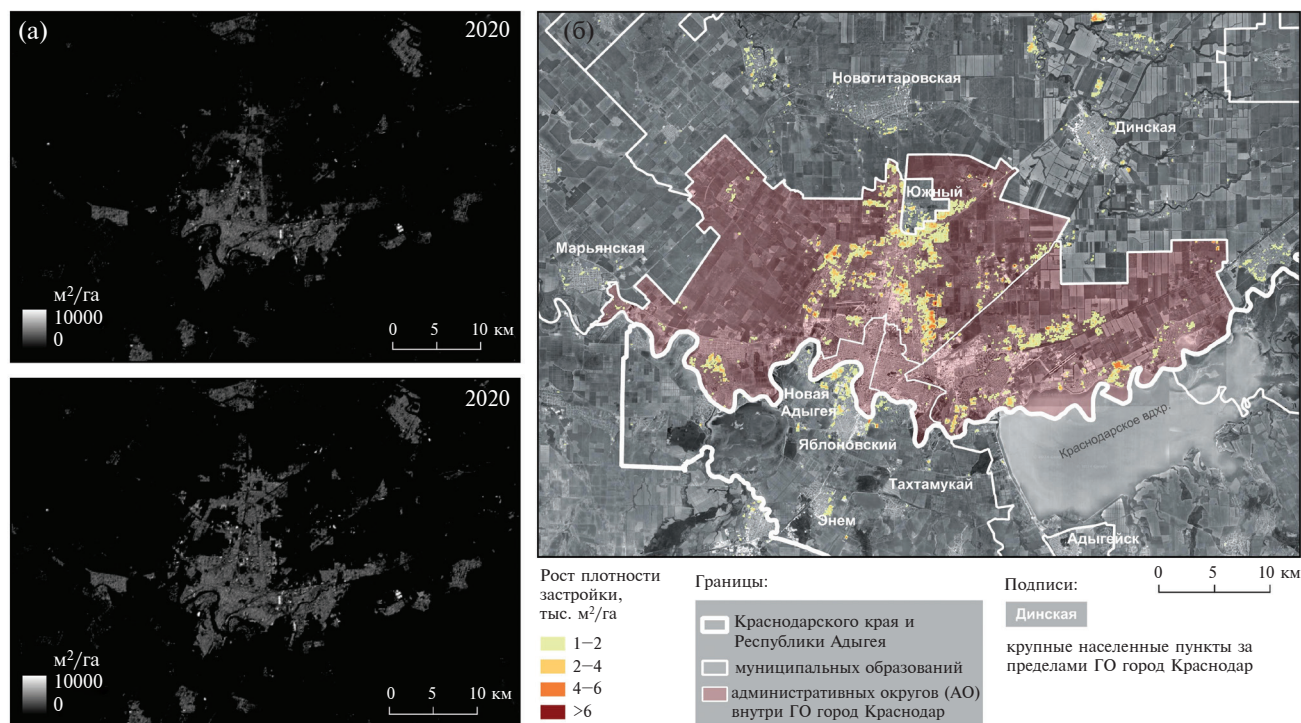
Спутниковые снимки – наиболее отстраненное изображение земной поверхности; раз за разом фиксируя изменения, они позволяют определять направления происходящих пространственных сдвигов и скорость распространения наблюдаемых явлений. В большинстве случаев методы дистанционного зондирования не столько вскрывают нечто новое и неизвестное, сколько позволяют уточнить факты, видимые невооруженным глазом и ставшие притчей во языцех для местного населения. Если сравнить спутниковые снимки Краснодарского края за период 2010–2020 гг. (рис. 2), то они подтверждают широко распространенный локальный нарратив о беспрецедентном росте населения Краснодара (судя по интервью и ФГ, местные жители уверены, что в городе живет не менее 3 млн чел.) и столь же беспрецедентной строительной активности, нередко связанной с неправомерным захватом земельных участков.

Действительно, спутниковые снимки показывают, что совокупная площадь городской застройки в ГО Краснодар выросла за рассматриваемый период времени на 28%, с 62 до 79 км<sup>2</sup>. Подтверждается и известная закономерность, связывающая направления пространственной экспансии города с конфигурацией транспортных сетей, размещением экономических центров, иерархией поселений. Другое важное наблюдение касается локализации ареалов новой застройки. Подавляющее большинство таких участков находится в пределах границ городского округа: это районы нового жилищного строительства к северо-востоку, северу и северо-западу от исторического центра Краснодара, высотные дома в пойме р. Кубани, а также ареалы малоэтажного строительства, которые тяготеют к сложившимся городским кварталам, основным трассам и береговой линии Краснодарского водохранилища. Новые коттеджные поселки, в отличие от многоэтажных жилых комплексов, следуют ячеистой структуре сельскохозяйственных угодий и не образуют сплошных застроенных пространств. Однако исключить такую возможность в будущем нельзя; снимки Google-2023 показывают: зоны городского спрора быстро расширяются, параллельно идут процессы урбанизации и субурбанизации. Значит ли это, что Краснодарская агломерация ограничивается

<sup>10</sup> Яндекс: “Автомобильные пробки в Краснодаре”, февраль–апрель, 2015. <https://yandex.ru/company/researches/2015/krasnodar/jams>

<sup>11</sup> Проект Генерального плана МО город Краснодар. ООО “НИИ ПГ”, Санкт-Петербург, 2019. <https://niipg.com/storage/app/uploads/public/5f3/a2b/c11/5f3a2bc11ff7d134722700.pdf>

<sup>12</sup> Согласно “Стратегии пространственного развития Российской Федерации на период до 2025 года” (<http://static.government.ru/media/files/UVAIqUfT08o60RktoOXI22JjAe7irNxc.pdf>), под крупнейшей городской агломерацией понимается “совокупность компактно расположенных населенных пунктов и территорий между ними с общей численностью населения более 1000 тыс. чел., связанных совместным использованием инфраструктурных объектов и объединенных интенсивными экономическими, в том числе трудовыми и социальными связями”.



**Рис. 2.** Рост городской застройки городского округа Краснодар, 2010–2020 гг.: (а) плотность застройки в 2010 и 2020 гг.,  $m^2/га$ ; (б) ареалы роста многоэтажной и малоэтажной жилой застройки.

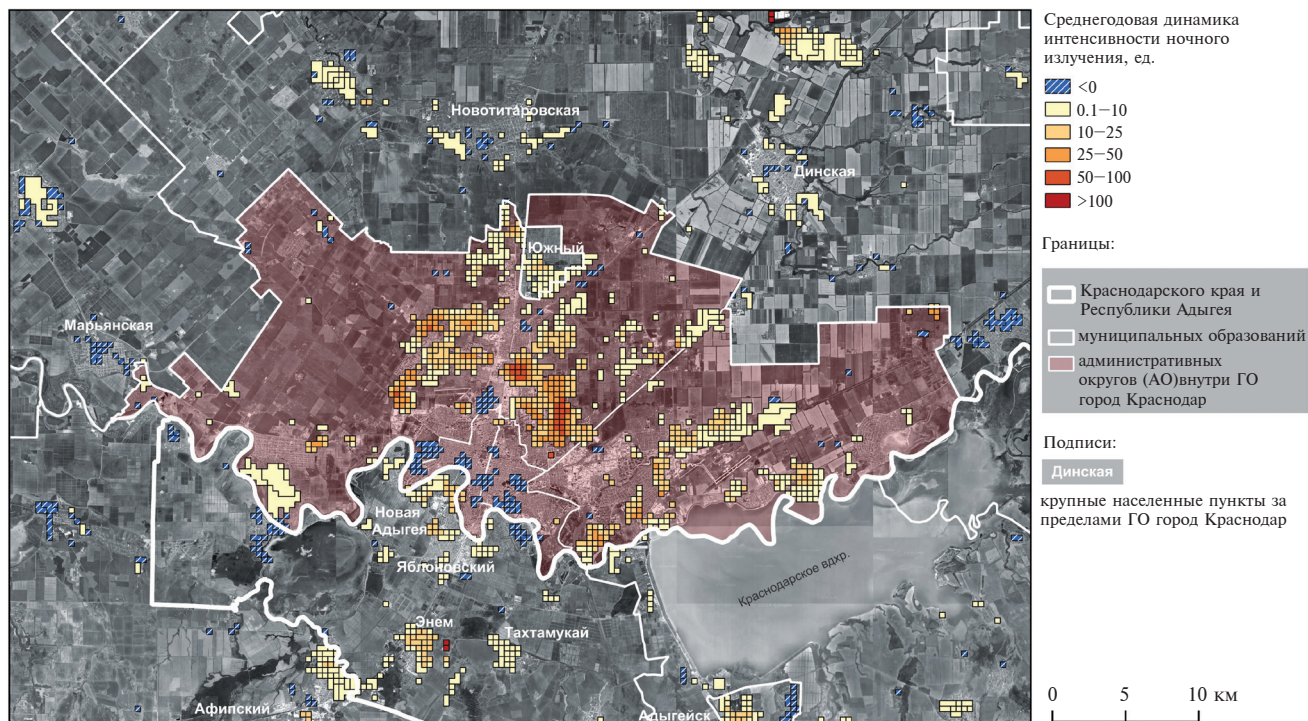
*Примечания:* расчеты авторов по методике (Pesaresi and Politis, 2023); базовая карта: © Google Satellite.

пределами городского округа? С теоретических позиций – нет, но на практике только два примера опровергают это предположение: первый – пос. Южный, который *de jure* является эксклавом Динского района, а *de facto* инкорпорирован в состав городского округа, второй – аул Новая Адыгея и пгт Яблоновский, расположенные в Тахтамукайском районе Республики Адыгея и связанные с центром Краснодара двумя мостами через р. Кубань. Хотя показатели роста застроенных площадей в этих небольших населенных пунктах выглядят на фоне городского округа незначительными, сами поселки переживают строительный бум: общая площадь застроенных территорий увеличилась здесь за десять лет более чем на 20% за счет как многоэтажной, так малоэтажной застройки, жилых и коммерческих площадей.

Остановимся теперь на описании структуры агломерации, ее предполагаемом ядре, границах и периферии, опираясь на расчетные показатели роста/сокращения интенсивности ночного излучения (рис. 3). Подчеркнем, что речь идет именно о динамике, иначе говоря, о “подсвечивании” ареалов новых девелоперских проектов (жилищных комплексов, торговых моллов, транспортных хабов, логистических центров, новых производств) и “угасании” прежних очагов строительной экспансии,

где контраст между тем “что было” и “что стало” – невелик.

По показателю слабо выраженной динамики освещенности отчетливо выделяются “старые” центры Краснодарской агломерации. Особенно обширной является центральная зона Краснодара, где реализация новых девелоперских проектов затруднена в силу отсутствия необходимых земельных ресурсов и наличия множества ограничений. По сути, это и есть “ядро” агломерации, в состав которого входят территории дореволюционного и отчасти советского Краснодара, достигшее на современном этапе городского развития своих пределов. Возникновение здесь новой волны строительной активности потребует обновления градостроительной идеологии и редевелопмента. Тот же признак указывает и на наличие субагломерационных центров (ядер) в границах и за пределами городского округа. К погасшим ареалам девелоперской активности вплотную примыкают сияющие зоны реализации новых строительных проектов, конфигурация которых повторяет и уточняет конфигурацию растущего пятна городской застройки. При этом, чем ближе к “ядру” агломерации и ее субцентрам расположены землеотводы, тем интенсивнее они осваиваются, а чем ближе к административной границе, тем точнее они



**Рис. 3.** Арелы роста/сокращения интенсивности ночного излучения в видимом и ближнем инфракрасном диапазонах спектра, 2012–2020 гг.

*Примечания:* расчеты авторов по методике (Román et al., 2018); значения получены методом Тейла–Сена,  $p$ -уровень значимости  $<0.05$ ; ед.:  $\text{нВт}\cdot\text{см}^{-2}\cdot\text{ср}^{-1}$ ; базовая карта: © Google Satellite.

повторяют ее очертания. Эти незначительные детали проявляют две существенные особенности функционирования агломераций: интенсификацию землепользования и сопротивление формальных границ спонтанным пространственным процессам.

Карта интенсивности ночного излучения создает образ лучевой и полицентричной агломерации, где между всеми центрами, лучами и их разрастающимися перифериями находятся обширные пространства природных и сельских ландшафтов. Этот образ близок модели поляризованного ландшафта, предложенной Б.Б. Родоманом для однородной пространственной среды. Но Краснодарский край и Республика Адыгея такой средой не являются, поэтому довольно любопытно, что логика поляризованного ландшафта реализуется несмотря на *императив природы* (р. Кубань, текущая в широтном направлении, долгие годы определяла пространственную ориентацию и планировочную структуру Краснодара, а сегодня основная ось городского развития дополнилась меридиональной) и существующие *нормативно-правовые ограничения*. Помимо очевидных статусных различий между “краевыми/областными” и “республиканскими” субъектами РФ, административ-

ные полномочия всех муниципальных единиц и осуществляемая ими деятельность реализуются в пределах установленных границ. Преодоление административных барьеров возможно, но требует взаимных уступок и компромиссов, сложных и длительных процедур согласования интересов, соответствующего законодательства и распределения ответственности. Примеры немногочисленны. Поэтому “послание из космоса”, положенное на карту, считывается как развитие Краснодарской агломерации в русле экономической конъюнктуры, ведомой интересами строительного бизнеса.

Эта логика соответствует функциональному подходу к изучению агломераций, но она также отвечает геополитической парадигме осмысления развития крупнейших городов, предложенной И. Лакостом (Lacoste, 2001). Лакост видел в пространственной экспансии агломераций проявление конкурентной борьбы за территориальный контроль и человеческий капитал. Он полагал, что в основе влияния крупнейших городов лежат механизмы косвенной власти, то есть такой власти, которая, не будучи заявлена прямо, влияет на развитие соседних (и не только соседних) территорий, направление и структуру связей, миграционных и финансовых потоков. Способность города проецировать свою

власть-привлекательность и власть-принуждение за пределы административных границ, стягивая на себя дефицитные ресурсы развития, позволяет рассуждать о них в терминах метрополий и внутренней колонизации. Проекты создания агломераций, в этом контексте, выглядят как геостратегические установки на использование энергии спонтанных и как бы естественных (неизбежных) процессов.

### КРАСНОДАРСКАЯ АГЛОМЕРАЦИЯ КАК ПРОЕКТ

Примерно в середине 2010-х годов в России произошла смена инновационно-кластерной парадигмы пространственного развития на агломерационную. А.Л. Кудрин — один из наиболее авторитетных российских экономистов, выступая на Петербургском экономическом форуме в 2017 г., заявил: *“Если Россия хочет как страна остаться конкурентоспособной, то она должна вырастить и создать свои крупнейшие агломерации”*<sup>13</sup>. Концепция “20-ти агломераций”, выдвинутая Центром стратегических разработок (ЦСР), предполагала аккумуляцию экономического и демографического потенциала в немногих “точках роста”, обеспечивающих инновационный прорыв и максимально быстрое достижение желаемого результата (Агломерации ..., 2023). Согласно концепции, получаемые агломерационные эффекты для будущего страны значат больше, чем негативные последствия поляризации национального пространства: агломерации выгодны всем, поскольку они являются крупными региональными рынками труда и сбыта, центрами компетенций, инновационных разработок и потребительских благ, а возникающие издержки неравномерности территориального развития можно компенсировать за счет интенсификации горизонтальных связей и социальной политики. Главное — агломерации как опора национальной экономики способствуют росту ее устойчивости на фоне политической турбулентности и глобальной неопределенности. Государству в этом мега-проекте отводилась роль садовника, создающего тепличные условия для агломерационных ростков, и опекуна, обеспечивающего финансовую, статусную и организационную поддержку. Инициатива ЦСР вызвала “агломерационную лихорадку” по всей стране. Краснодар не остался в стороне: в феврале 2018 г. на инвестиционном

форуме в Сочи губернатор Краснодарского края представил концепцию создания Краснодарской агломерации, а региональные СМИ разъясняли суть проекта с опорой на мнения экспертов. Согласно комментарию Т.Д. Полиди — вице-президента Фонда Институт экономики города: *“Агломерация — понятие объективное. Не административное, не политическое. Это когда на определенной территории возникают <...> объективные социально-экономические процессы. Если они распространяются за пределы одного муниципального образования, то мы можем говорить об агломерации”*<sup>14</sup>.

Иными словами, агломерация — это некое неформальное единство, альтернативное единству административному и политическому, пространство суверенных прав невидимой руки рынка и социальных коммуникаций, результат практики, а не административных постановлений. Однако аналитические карты, представленные Институтом экономики города, повествуют несколько о другом. На них Краснодарская агломерация предстает либо в образе спрута — опасного хищника, простирающего свои щупальцы далеко за пределы города, либо напоминает лоскутное одеяло, сшитое из восьми муниципалитетов, включая два муниципальных района Краснодарского края, три — республики Адыгеи и три городских округа — Краснодар, Горячий Ключ и Адыгейск (рис. 4).

Первый пространственный паттерн отражает функциональную концепцию агломерации, допускающую функциональное единство разнородных и физически удаленных друг от друга поселений, второй — морфологическую, предполагающую слияние территориальных образований и возникновение новой сущности большего масштаба. Несмотря на концептуальные различия, оба изображения иллюстрируют мысль И. Лакоста о геополитике локального, т.е. о стремлении крупнейших городов закрепить свое пространственное доминирование с помощью различных форм территориального контроля. По сути, от описанных карт неформального, но “объективного” единства территорий к их административному объединению и установлению единоначалия остается один шаг.

Геополитическая логика просматривается и в тщательно выполненных аналитических

<sup>13</sup> Кудрин: России необходимо создать 20 крупнейших агломераций. ПМЭФ-2017. ТАСС. 02.06.2017 (<https://tass.ru/ekonomika/4308990?ysclid=lu70b1xjy038223227>).

<sup>14</sup> Мегаполис проблем. Краснодарская агломерация, или “Каждый сам за себя”. Федерал Пресс, 30.07.2019 (<https://fedpress.ru/article/2279226>).

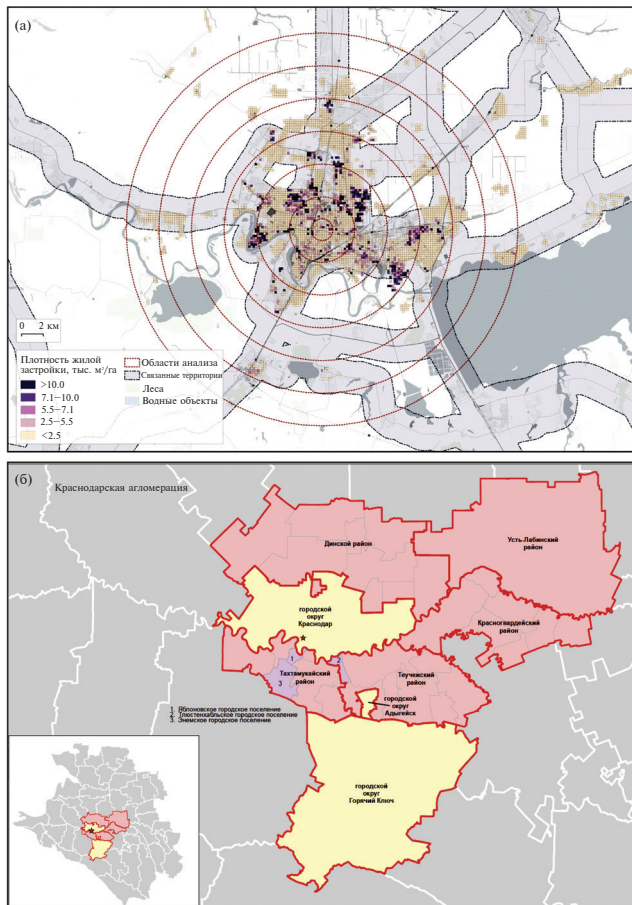


Рис. 4. Два образа Краснодарской агломерации, представленных в проекте Института экономики города: “Эффекты влияния городской застройки и городской планировки на экономику города и иные городские процессы”.

Источник: (Полиди, 2019).

картах электронного атласа “Агломерации Европейской части России”, который содержит 43 однотипных изображения; их несколько монотонное сходство объясняется универсальностью закономерностей формирования агломераций и общепринятой методикой репрезентации агломерационных процессов. При взгляде на карту Краснодарской агломерации (рис. 5) можно отметить следующие существенные моменты.

*Во-первых*, она показана в виде обширного пятна почти пустых территорий – однородного пространства беспрепятственной экспансии во всех направлениях (дистиллированный образ “сферы влияния”).

*Во-вторых*, единственным критерием, определяющим пределы роста агломерации и ее внутреннюю структуру, является транспортная доступность. Критерий важный, но описывающий скорее потенциальную возможность тесных социальных и экономических связей, нежели их безусловное наличие. Однако

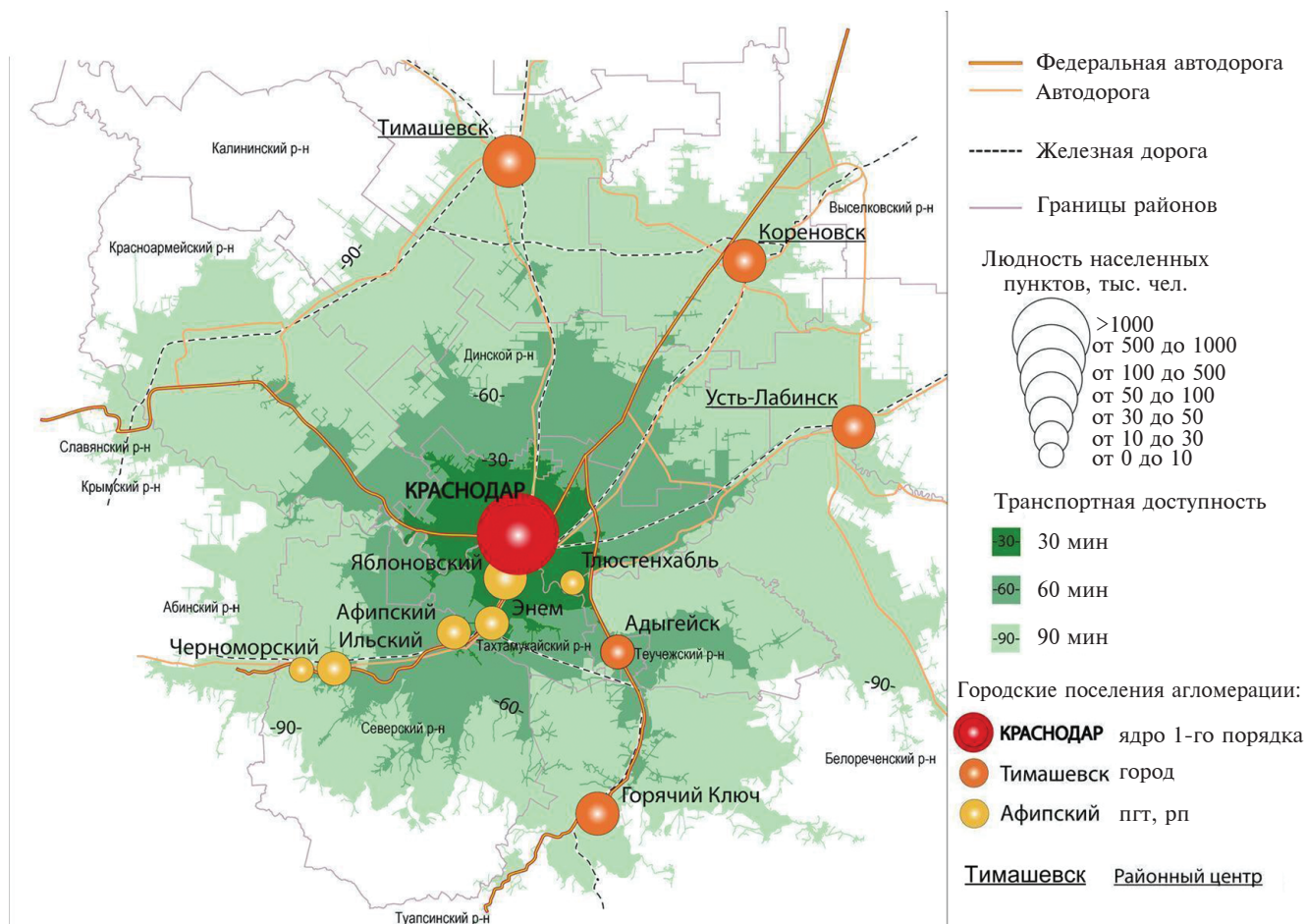
карта представляет гипотетическую ситуацию как фактическую, утверждая достоверность изображения за счет вычислений<sup>15</sup>.

*В-третьих*, Краснодарская агломерация представлена как безальтернативно моноцентрическая. На карте только региональная столица имеет прорисованные зоны притяжения, ограниченные изохронами, все иные населенные пункты, хотя и обозначены, таких зон не имеют. Этот прием создает образ пространственного *воздействия*, источником которого является Краснодар, а не *взаимодействие* компактно расположенных населенных пунктов. Односторонность учета интересов и подчеркиваемая картой однонаправленность центр-периферийных отношений характеризует локальные субцентры как пассивных участников территориального развития, “вассалов” и “задний двор” Краснодара, что не соответствует ни реальному положению дел, ни агломерационным дефинициям.

*В-четвертых*, агломерация – синоним роста, причем роста симбиотического, предполагающего интенсификацию экономики, миграционный приток населения, рост производительности и оплаты труда, развитие сферы услуг, инфраструктуры, разнообразия, инноваций и пр. По крайней мере, таким образом это представлено в концепции ЦСР и множестве других публикаций. Даже, когда агломерации не справляются с вызовами роста, они все равно продолжают расти. Отсутствие роста – признак агломерационного сжатия, изменения морфологических форм агломерации и внутренних функциональных связей<sup>16</sup>. Однако на картах мы видим, что периферийные населенные пункты не только

<sup>15</sup> Справедливости ради, заметим, что методика определения “реальных” границ агломерации, исходя из критерия транспортной доступности, является научно признанной и широко используемой. Атлас “Агломерации Европейской части России” был выбран в качестве примера из множества научных публикаций в силу своей полноты и репрезентативности.

<sup>16</sup> Концентрация ресурсов развития в центральном городе, обеспечивающая рост или стабилизацию численности его населения и экономический подъем на фоне депопуляции и упадка периферии, – явление нередкое, хорошо знакомое урбанистам. Еще в послевоенные годы Ж.-Ф. Гравье в своей классической книге “Париж и французская пустыня” (1947) указывал на чрезмерный рост Парижа как причину стагнации провинции и страны в целом. Москва и целый ряд быстро растущих региональных столиц, включая Краснодар, также дают поводы для подобных рассуждений. Однако в отношении агломераций данная логика не работает, агломерации – явление скорее позитивное, запускающее механизмы регионального экономического роста за счет совместного использования территориальных ресурсов и обеспечения запросов экономики (см. разд. “Концепция исследования”). Поэтому наличие стагнирующих ареалов на агломерационной периферии либо ставит под сомнение сформированность агломерации, либо указывает на риск сжатия агломерационного влияния в силу снижения интенсивности коммуникаций.



**Рис. 5.** Краснодарская агломерация: границы зон транспортной доступности и людность населенных пунктов.

Источник: (Сопнев, Белозеров, 2023, с изменениями).

не растут, но и теряют население, причем совсем необязательно в пользу Краснодара. Демографический спад, хоть и менее откровенно, наблюдается даже в непосредственной близости от агломерационного ядра. Означает ли это, что фактический масштаб Краснодарской агломерации значительно уступает приписываемым ей размерам, или же существуют неучтенные факторы? Скорее всего, верны оба предположения.

Наконец, *в-пятых*, Краснодарская агломерация репрезентируется как индифферентная к культурным различиям, о том, что она связывает Краснодарский край и Республику Адыгея, можно лишь догадываться. Визуальная однородность агломерационного пространства и его концентрические формы хорошо согласуются с метафорой города как расплывающегося масляного пятна, акцентируя неотвратимость агломерационных процессов. Однако агломерация — это не естественное явление, а продукт урбанизации, повлекшей за собой не только рост городов, но и изменение культуры широких слоев населения, что дале-

ко не всегда позитивно воспринимается обществом. В пользу этого тезиса говорит неудачная попытка сотрудничества Краснодарского края и Республики Адыгея при создании общего проекта Краснодарской агломерации.

На начальном этапе казалось, что стороны пришли к согласию в вопросах объединения усилий для решения общих инфраструктурных проблем и распределения налоговых поступлений. Однако уже в 2018 г. стали раздаваться голоса противников данного сценария, которые видели в нем экзистенциальную угрозу для существования Адыгеи и рассматривали экономические выгоды с позиции невозполнимых культурных потерь<sup>17</sup>. Нормы, убеждения, верования и формы

<sup>17</sup> См., например: “Создание Краснодарской агломерации погубит Республику Адыгея”. Адыгейское Республиканское Общественное Движение “Черкесский Прогресс”, 2018 ([https://circassianprogress-rus.blogspot.com/2018/11/blog-post\\_26.html?m=1](https://circassianprogress-rus.blogspot.com/2018/11/blog-post_26.html?m=1)); “Проект Краснодарской агломерации и судьба Северной Адыгеи”. Деловой журнал Инвест-Форсайт, 2018 (<https://www.if24.ru/krasnodarskaya-aglomeratsiya/>); “Что нужно Краснодару от Адыгеи, кроме дружбы”. Кабардино-балкарский правозащитный центр, 2019 (<https://www.zapravakbr.com/index.php/30-uncategorised/1161-chto-nuzhno-krasnodaru-ot-adygei-krome-druzhby>).

поведения, аккумулированные традиционной культурой адыгов, в сочетании с историческими травмами, нанесенными Кавказской войной, колонизацией, мухаджирством и затоплением адыгских селений, стали препятствием на пути реализации агломерационного проекта. Соппротивление резко возросло, когда в 2022 г. речь зашла о юридическом оформлении статуса Краснодарской агломерации. Несмотря на уверения, что от реализации этого проекта выиграют все, в Адыгее он был воспринят как прямое посягательство на автономию республики и ущемление прав народа. В результате, городской округ Адыгейск, Теучежский и Тахтамукайский муниципальные районы республики, оставаясь *de-facto* частью агломерации, из проекта создания агломерации вышли. На их месте на картах возникла странная “торричеллиева пустота”, отражающая культурно-политическое давление на административные инициативы<sup>18</sup>.

Таким образом, анализ визуальной семиотики проекта Краснодарской агломерации рождает ощущение перекодирования неполитического феномена в духе геополитики локального, несмотря на отсутствие политической ангажированности исследователей, техничность и отстраненность картографических образов, претендующих на объективность. Фактически мы сталкиваемся с трудноразрешимым противоречием: если в основе проекта создания агломерации лежит принцип соблюдения границ административных и муниципальных образований, то господство административной логики подталкивает к установлению единого начала над раздробленным в управленческом отношении пространством, административному слиянию территориальных единиц или созданию общих управленческих структур, постепенно присваивающих себе все больше полномочий, подавляя низовые инициативы; если же в основу заложен принцип саморазвития, то в силу вступает политическая логика, предполагающая соперничество за присвоение, контроль и перераспределение территориальных ресурсов. В обоих случаях мы наблюдаем приписывание однородности тому, что однородным не является, и разделение того, что на практике является связанным. Основную роль в этих процессах играют

устанавливаемые границы, однако их наличие и картографическая наглядность далеко не всегда определяют их легитимность, и, как показывает пример Адыгеи, отказавшейся признавать “права” Краснодарской агломерации на “свои” муниципалитеты, разрешить этот вопрос без учета культурных факторов и общественного мнения невозможно.

## АГЛОМЕРАЦИЯ КАК ПРОСТРАНСТВО ПОВСЕДНЕВНОЙ ЖИЗНИ

Обратимся теперь к ментальным картам – невербальной репрезентации пространственного опыта людей. Хотя качество созданных на ФГ изображений далеко от профессионализма картографов, они точно так же являются проекцией сложившейся системы взглядов, оценок и представлений, и также претендуют на верное отражение действительности. В этом смысле неумелые рисунки и мастерски выполненные карты – однотипны и их можно сравнивать: и те и другие позволяют понять, каким образом структурировано пространство, какие объекты важны, а какие вытеснены на периферию общественного внимания или исключены. Однотипность, однако, не означает подобия. Профессиональные карты – проективны и инструментальны; будучи упрощенными моделями действительности, они включены в процесс принятия управленческих решений, ментальные карты – суггестивны, эмоционально нагружены и отражают представления человека о территории, своего рода навигационную карту местности. Сравнивая ментальные и профессиональные карты, мы можем понять, в какой мере проективное агломерационное мышление согласуется с обыденной разметкой жизненного пространства.

Первое, что обращает на себя внимание при таком сравнении: проект Краснодарской агломерации, широко пропагандируемый местными СМИ, слабо осмыслен на бытовом уровне. Термин “агломерация”, призванный пояснить цели исследования и предлагаемые респондентам задания, запутывал даже ясно мыслящих людей и воспринимался скорее как фигура речи, нежели практика, осязаемая в повседневной жизни. Ни на одной из карт, сколько бы листов бумаги ни подкладывалось, не возникло типичного для изображения агломераций образа пространственной связанности компактно расположенных населенных пунктов, своего рода звездной карты или солнечной

<sup>18</sup> См.: “Стратегия социально-экономического развития Краснодарского края до 2030 г.” с изменениями от 23.12.2022. С. 299 (<https://www.economy.gov.ru/material/file/e4e8b9ddede078a93f60f5e7a08fce28/krasnodar.pdf?ysclid=lwq7zweafp277242070>).

системы. Напротив, подчеркивалось значение вернакулярных районов, отграничиваемых от большого пространства. Конфигурация воображаемых ареалов зависела от системы коммуникаций, а не морфологии городской среды. Проводимые границы не были детерминированы ни формальным административным делением, ни природными рубежами, ни некоторым коллективным консенсусом, а подчинялись стереотипам поведения. Эта особенность особенно отчетливо проявилась на ФГ с “коренными” краснодарцами: ключевым фактором, определявшим, при прочих равных условиях, разницу в восприятии пространственной структуры родного Краснодара и ближайших окрестностей, оказались межпоколенческие различия привычек и образа жизни. Представители старших поколений смотрели на город с окраин, ограничивая его р. Кубанью, помещенной в самом низу листа, как бы на краю обжитого пространства, и советскими микрорайонами, обозначенными по периметру с помощью аббревиатур. Сельские территории, приписанные к Краснодару, полностью отсутствовали. Городской центр изображался как небольшой ареал, повисающий в пустоте. Наличие такой “пустоты” трактовалось нами как безразличное отношение к транзитным территориям, попадающим в своего рода транспортно-коммуникационный вакуум. На этом фоне выделялись только три эмоционально значимые локации/объекта: а) монумент Аврора<sup>19</sup>, расположенный рядом одноименный кинотеатр и городской парк “Чистяковская роща”; б) район “музыкальный”, характеризующийся как “мигрантский”, и в) “немецкая деревня” — элитный коттеджный поселок.

Молодежь, напротив, смотрела на город из центра, выделяя советский центр с Авророй и новый — с барами, а границы “своего” пространства отодвигала за пределы Краснодара. Ассоциация границы города с р. Кубанью была глубоко второстепенной и возникла благодаря подсказке модератора:

Модератор: Вы, может быть, Кубань нанесете?

— Подождите... Кубань? Это Юбилейный... это не уместится.

<sup>19</sup> Выполненная из кованного алюминия монументальная фигура Авроры была установлена в Краснодаре в 1967 г. в честь 50-летия Советской власти и символизировала “зарю” нового человечества.

— По Кубани идет граница. С одной стороны. Дальше Адыгея там.

Модератор: А с другой?

— Затем, Дальний западный обход, Восточный обход, Южный обход.

— Надо вот так рисовать, по обходам (ФГ, краснодарцы, 25–35 лет)<sup>20</sup>.

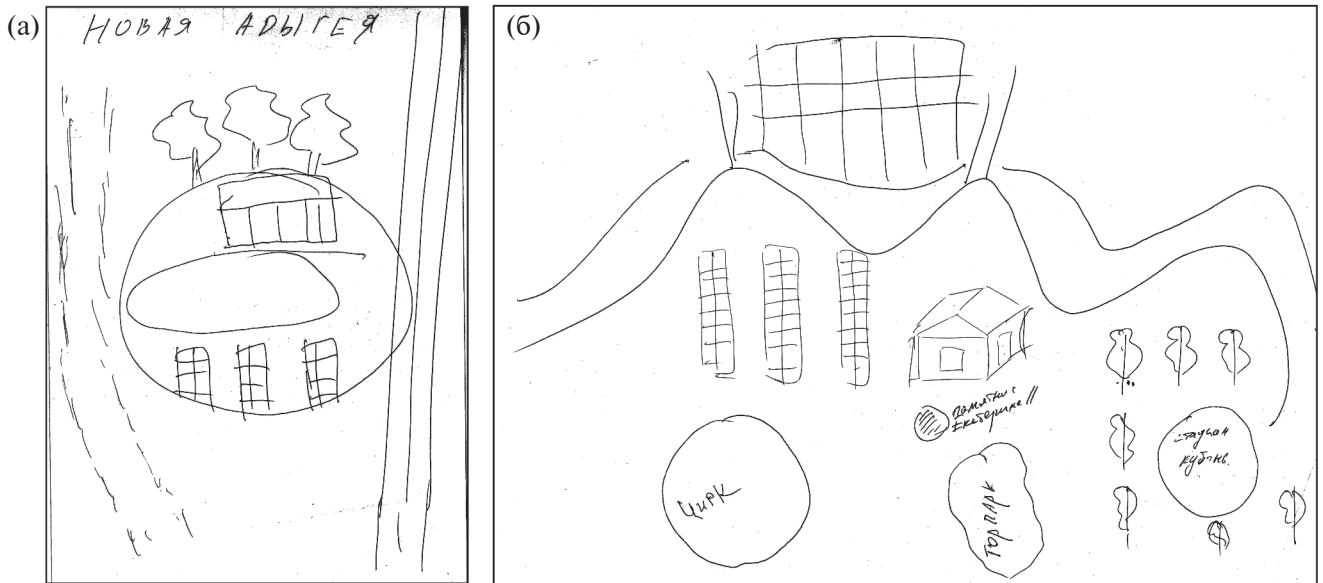
Основное внимание уделялось объездным магистралям, новые скоростные трассы воспринимались одновременно как внешние рубежи и оправа Краснодара, акцентирующая современность, ценность и инаковость города по отношению к “бескрайним полям” и местам “более уединенной жизни”. Заметим, что возникающий образ города в кольце дорог соответствует скорее представлениям о городе *intra-muros*, отграниченном от своего окружения, нежели о пространственной экспансии агломерации, игнорирующей границы.

Еще ярче подсознательная инкапсуляция жизненного пространства проявилась в рисунках жителей поселков Новая Адыгея и Яблоновский, недавно переехавших в Краснодарский край из других регионов РФ (рис. 6). На вопрос модератора о значении круга на изображении Новой Адыгеи (см. рис. 6а) был получен весьма характерный ответ: “Ну, я представляю, что наш поселок какой-то круглый, что ли... ну, что он большой, но дорога из него узкая”. Ощущение пространственной обособленности было свойственно и новоселам со стажем: “...Так получилось, что я на Космической живу... в Яблоновском, там такой очень изолированный и самодостаточный... компактный район” (см. рис. 6б).

Общий образ жизненного пространства вчерашних переселенцев сводился к представлению о высоко урбанизированной городской среде: взгляд респондентов обеих ФГ был центрирован на многоэтажках, расположенных на разных берегах Кубани. Река в каньоне высотных зданий — характерный вид набережных в центральной части Краснодара, но за этим фасадом скрывается обширная зона малоэтажной полугородской-полусельской застройки (рис. 7). Данный факт ускользал из поля зрения как адаптированных, так и адаптирующихся новоселов. Не имея устойчивых персональных связей с местными жителями, они, как прави-

<sup>20</sup> Из перечисленных транспортных обходов реально действует только Восточный, являющийся частью федеральной трассы М-4 “Дон”. Дальний Западный обход и Южный обход как новые типы дорог существуют только на бумаге, причем их трассировка не соответствует ни административным границам городского округа, ни расчетным границам агломерации.





**Рис. 6.** Значимые элементы пространства Краснодарской агломерации с точки зрения новоселов – жителей пос. Яблоновский и аула Новая Адыгея: (а) фокус-группа “адаптирующиеся” жители и (б) фокус-группа “адаптированные” жители.

Источник: материалы фокус-групп, проведенных 14 октября 2023 г.



**Рис. 7.** Вид на Краснодар со стороны Тургеневского моста через р. Кубань.

Источник: фото авторов.

ло, поддерживали отношения в своем ближнем кругу и “своем” районе. На рисунках также хорошо видна инверсия восприятия: с точки зрения географических координат, приведенные изображения перевернуты: кварталы Новой Адыгеи и Яблоновского показаны в верхней части рисунков (на севере), а Краснодара – внизу, однако, с точки зрения географии восприятия, все верно, поскольку ментальные карты отражают устремления людей, их визуальные и поведенческие ориентации на Краснодар. В отличие от краснодарцев, смещающих Кубань на край листа бумаги или даже вовсе не замечающих реки, новоселы придают ей

центральное и даже гипертрофированное значение.

Модератор: Мне хотелось бы видеть границы города Краснодара.

- По реке.
- Кубань.
- Кубань.

Модератор: Но она же не окружает город целиком.

- Она окружает.

Модератор: Целиком?

- Да. Она по реке идет.
- Вдоль.

– Она отделяет нас полностью... (ФГ, новоселы, “адаптирующиеся”).

Тем не менее групповое обсуждение рисунков показало, что не все так однозначно и не все сводится к ограниченности опыта. Недавние краснодарцы (“новоселы”) оказались наиболее чувствительными к агломерационной тематике. В отличие от коренных жителей города, чувство места которых базировалось на своей и родительской социальной памяти, они апеллировали к актуальной практике, интенсивному росту Краснодара, приводящему к потере различий между городом и пригородом (“раньше были дачи, а теперь чуть ли не центр города”; “закончились пробки, закончился Краснодар”), рассуждали о Краснодаре как административно-управленческой единице: “И опять же, Краснодар не является городом, давайте начнем с этого, ... он МО город Краснодар.

Он не является как таковым чистым городом», — что означало, мы тоже краснодарцы. Все эти мелкие нюансы отражают подспудное стремление людей смягчить дихотомию “коренные/приезжие”, противопоставление полноправных жителей города — носителей локальной идентичности, и неофитов, для характеристики которых “истинные” краснодарцы используют уничижительное прозвище “понаехи”. Чувствительность морального отказа в праве считаться краснодарцами усугубляется затрудненностью доступа к “бесплатным” социальным благам города из-за отсутствия “прописки”. Административная граница встает на пути людей не менее серьезной преградой, чем р. Кубань с постоянно загруженными транспортом мостами, причем такой границей, которую люди не ощущают как границу, но которую им “все время дают почувствовать”. Возникает ситуация невозможного выбора, когда обретаемые социальные выгоды краснодарской прописки сопровождаются высокими материальными издержками (“вопрос квартиры, коммуналки и прочего”), а платой за теплый климат становится социальное отчуждение. Опыт жизни в агломерации оказывается глубоко фрустрирующим. Эта ситуация находится в глубоком противоречии с описанием позитивных агломерационных эффектов и конкурентных преимуществ.

Третьей локацией проведения ФГ был г. Адыгейск. Хотя все эксперты включают город в Краснодарскую агломерацию, на карте, нарисованной мужчинами старшего возраста — жителями Адыгейска, Краснодар вовсе отсутствовал (рис. 8а), зато были показаны на-

правления, ведущие в соседний аул Гатлукай и столицу республики Майкоп. Другая карта, сделанная в той же группе (рис. 8б), изображает Краснодар как зону транзита; главными элементами рисунка оказались объездные пути и дороги, что оставляет ощущение исключенности Краснодара из числа наиболее значимых местоназначений жителей Адыгейска. Картина мира как бы переворачивается: то, что с экспертной точки зрения считается “ядром” Краснодарской агломерации, смещается на периферию локального восприятия. Такое же впечатление производят и рисунки женской группы. На них Краснодар присутствует, но расстояние между ним и Адыгейском — велико и сравнимо с расстоянием до черноморского побережья.

Несмотря на всю условность и произвольность ментальных карт, не предполагающих картографической точности, описанные особенности ставят вопрос о тесноте возникающих связей между городами и мотивах взаимодействий. Контент-анализ ФГ, проведенных в Адыгейске, обнажил хорошо известный, но далеко не всегда учитываемый факт: факторы территориальной близости и транспортной доступности далеко не всегда детерминируют поведение людей и не являются первостепенными при выборе способов реализации жизненных планов.

Проиллюстрируем этот тезис примером молодежи Адыгейска — наиболее мобильной части населения города. Как оказалось, частота поездок молодых людей в Краснодар и расположенный втрое дальше Майкоп — сравнима, составляя в среднем 4–5 раз в ме-

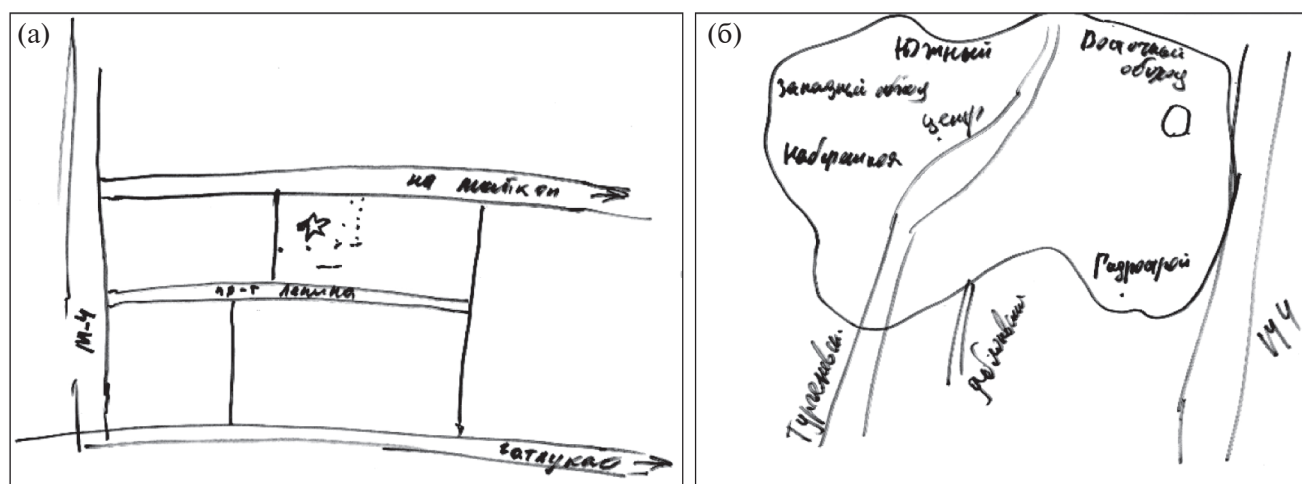


Рис. 8. Значимые элементы жизненного пространства жителей Адыгейска — мужчин старшего возраста.  
Источник: материалы фокус-группы, проведенной 15 октября 2023 г.

сяц. В Краснодаре привлекают крупные магазины и ночные клубы, но, когда встают вопросы высшего образования, родственных и дружеских связей, религиозных праздников и соблюдения традиций, выбор падает на Майкоп и адыгейские села. Столица республики выигрывает конкуренцию с Краснодаром и в вопросе поиска работы по специальности. Среди молодежи Адыгейска (а, скорее всего, и среди родителей молодых людей) распространено мнение о несправедливом отношении к адыгам в столице Кубани и наличии дискриминации по этническому признаку: *“Ну, скажем так, что если ты с Адыгеи, то очень мала вероятность, что тебя на должность возьмут. Такое отношение просто”*. Фактически Адыгейск включен в две системы тесных коммуникаций, в том числе и маятниковых, однако никому не приходит в голову считать его частью агломерации Майкопа и, напротив, все его приписывают к сфере влияния Краснодара.

Сравнение всего массива рисунков, сделанных на ФГ, и профессиональных карт позволило сделать еще одно важное наблюдение, касающееся семиотики ключевых изобразительных знаков — *дорог и границ*. На профессиональных картах дороги — это тонкие линии, символы соединения и связей, гарантия непрерывности отношений и достижения целей: направления дорог определяют направления территориального развития. Семантика дороги на ментальных картах иная: дороги непропорционально широки, часто занимают большую часть рисунка, это скорее реки или каналы, разделяющие и фрагментирующие обжитое пространство, наглядное подтверждение тезиса М. Кастельса об отдельности существования “пространства мест” и “пространства потоков”, метафоры разных скоростей течения времени, которое замедляется в “местах” и ускоряется в “потоках” (Castells, 1999). Столь же существенные смысловые расхождения наблюдаются и в изображении границ: на профессиональных картах они *включают* территории, окружающие городское ядро, акцентируя либо центр-периферийную субординацию с помощью изохрон транспортной доступности, либо “поглотительную емкость” агломераций с помощью административных границ, гомогенизирующих неоднородное социально-географическое пространство. На рисунках респондентов границы, напротив, работают по принципу *исключения*, акцентируя семантику культурных различий. Особенно ярко это

проявилось в восприятии р. Кубани как границы, за которой начинается другая реальность:

- мир адыгов: *“Там же уже в основном адыгейцы живут, это уже другая нация, они как бы уже отличаются кардинально”* (ФГ, краснодарцы, 25–35);

- мир приезжих: *“Это же уже не Краснодар, там недвижимость дешевле, там приезжие покупают”* (ФГ, краснодарцы, 25–35);

- мир городских окраин: *“Вот это раньше считалось краем города, и дальше все”*; *“вообще, сейчас у нас центр... с окраины, с реки Кубани он идет”* (ФГ, краснодарцы, 45–55).

Подчеркивание роли границ как культурных водоразделов было свойственно не только жителям Краснодара, но и всем остальным респондентам, а также, как ни удивительно, многим представителям местного экспертного сообщества, которые привязывали к границам различие “город/станция”, “горожане/кубанцы или кубанцы”, “местные/приезжие” и пр. Любопытно, что если с управленческой (проективной) точки зрения границы агломерации были результатом наложения теоретической схемы на конкретную территорию, то с точки зрения людей — способом сопротивления ее принудительной силе.

## ЗАКЛЮЧЕНИЕ

Обращаясь к примеру Краснодара и ставя перед собой цель — понять механизмы производства границ агломерации и проанализировать семантику конструируемых с их помощью графических образов, мы полагали, что многообразие субъектов, участвующих в агломерационных процессах, и различие их интересов должно отразиться на способах дифференциации агломерационного пространства, репрезентации правомерности “своих” (неформальных) границ и оспаривания или игнорирования границ официальных. Мы также полагали, что фундаментальное знание, выработанное наукой, позволит описать возникающие различия, опираясь на морфологический, функциональный и социокультурный подходы к изучению агломераций. Реальность оказалась сложнее. Проведенное исследование показало:

Агломерации как феномен, не признающий официальных границ, испытывают их формирующее, ограничивающее и деформирующее влияние. Особенно велико значение культурно-политических и этнических границ, к которым,

по сравнению с природными и экономическими, привлечено меньшее внимание.

На определение “реальных” границ агломераций существенное влияние оказывает функциональная асимметрия действий субъектов локальной (региональной) экономической и политико-административной деятельности. Ориентация на экономическую целесообразность и оптимизацию издержек влечет за собой ужимание агломерационного ареала до пятна относительно плотной застройки, что соответствует морфологическому подходу к изучению агломераций, а ориентация на крупные политико-административные инициативы к его расширению в соответствии с функциональным подходом, императивом инфраструктуры и потенциальными возможностями конвертации реализуемых проектов в финансовые поступления и региональное развитие.

Ученые-урбанисты, экономические аналитики и политические эксперты, вырабатывая подходы к определению границ и структуры агломераций опираются на разные типы знания, которые различаются своими принципами и аргументацией. Такие типы влиятельного, достоверного, но ненаучного знания можно условно назвать “знанием-предписанием”, “знанием-экстраполяцией”, “знанием-измерением” и “знанием-личным опытом”.

*Знание-предписание* базируется на уверенности, что достижение масштабных целей и реализация крупных проектов требуют политической воли и мобилизации ресурсов. Данный тип знания лежит в основе проектов создания крупнейших агломераций как драйверов экономического роста и преодоления неравномерности территориального развития. Речь идет не о повсеместной унификации условий и уровня жизни людей, а о выравнивании возможностей доступа к благам высокоразвитых городских центров, расположенных в разных частях страны и оказывающих организующее влияние на обширные пространства. Претворение в жизнь агломерационных предписаний требует конкретных исполнителей, которыми становятся местные институты власти, олицетворяющие и контролирующие “свои” территории. Логика административной субординации, предполагающая высокую скорость процедуры принятия решений и их исполнения, перевешивает медленную логику согласования интересов и действий на принципах партнерства.

*Знание-экстраполяция* основывается на убеждении, что закономерности урбанизации имеют столь же объективный и строгий характер как законы физики. По крайней мере, суждения о естественности и объективности агломерационных процессов, являются общим местом множества научных статей. Универсальность полученного знания определяет возможность его экстраполяции в область неизвестного. Наблюдаемые на практике отклонения попадают в категорию исключения из правил или же запаздывания неизбежных процессов. Экстраполяция может осуществляться в пространстве и во времени. Пространственная экстраполяция приводит к распространению знаний о характере и интенсивности взаимодействий центрального города и его пригородной зоны на обширные территории, а экстраполяция во времени позволяет дать прогноз, что события будут развиваться подобным образом. Невинная процедура экстраполяции оказывается далеко не невинной в случае ее распространения на качественно отличающиеся субъекты территориального управления. В силу вступает геополитическая логика, феномен агломерации политизируется, порождая настороженность и подозрительность. Вызовы конкуренции за право осуществлять локальный контроль ограниченных ресурсов, прежде всего земельных и трудовых, актуализируются. Тонкая грань между научными приемами и экспансионистскими намерениями стирается.

*Знание-измерение* – наиболее конкретный и операциональный тип знания, опирающийся на верифицируемые показатели/индикаторы. Количественные параметры, если это, конечно, не балльные оценки или рейтинги, воспринимаются как факты, противостоящие умозрительным концепциям, проектам и экстраполяциям. Различия, возникающие между фактической и теоретической картиной, могут быть очень значительными, как в случае Краснодарской агломерации, контуры которой на спутниковых снимках и на картах, представленных в материалах Стратегии социально-экономического развития региона, разительно отличаются. Однако при всей точности и беспристрастности измерений, научность используемой методики еще не означает научности интерпретации полученных с ее помощью результатов. Очевидной слабостью знания-измерения является недоучет социокультурной, политиче-

ской и правовой информации, плохо поддающейся количественной параметризации. Между успешной фиксацией некоторой ситуации и столь же успешным объяснением причин наблюдаемых явлений не возникает автоматической связи.

*Знание-жизненный опыт*, в отличие от знания-измерения, отражает многообразие способов рационализации поступков людей и не сводимо к модели поведения трудовых ресурсов, опыту маятниковых миграций, предпринимательским стратегиям частных лиц, фирм и компаний. Данный тип знания основан на практике социокультурных коммуникаций, включая этнокультурные контакты, межпоколенческие взаимодействия и соприкосновения идентичностей (свой/чужие); с ним связаны такие последствия агломерационных процессов, как фрустрация, сегрегация, межгрупповые конфликты и пр. Этот тип знания отвечает за внутреннюю консолидацию населения, формирование локальных сообществ, сохранение и культивирование исторической памяти, социальную поддержку или сопротивление крупным проектам, инициируемым извне. Ссылки на жизненный опыт (свой и других), несмотря на свою субъективность, воспринимаются как неоспоримые доказательства правильности оценок, выбираемых моделей поведения и определения поведенческих границ.

Все описанные типы знания – от научного, выработанного в кабинетах ученых, до практического, складывающегося из управленческого опыта администраций и повседневной жизни людей, находятся в постоянном взаимодействии, заимствуя аргументы друг у друга и формируя различающиеся режимы восприятия наблюдаемой реальности. В результате, как показало проведенное исследование, производство и репрезентация границ пространственного влияния Краснодара не столько следует логике социальных и экономических взаимодействий, сколько становится способом разрешить противоречие между привычкой мыслить городское развитие в категориях роста, связывая с ростом многочисленные выгоды, и затрудненностью практической реализации этой стратегии, наличием существенных земельных, правовых, культурных и иных ограничений. Выход из тупика предлагает ненаучное знание, а научному отводится роль копилки полезных идей, из которой можно черпать по необходимости.

## ФИНАНСИРОВАНИЕ

Статья подготовлена в рамках проекта РНФ “Эффекты и функции границ в пространственной организации российского общества: страна, регион, муниципалитет”, грант № 22-17-00263. Теоретическая часть исследования, связанная с проблемами картографии, были выполнены в рамках Государственного задания Института географии РАН № 124032900015-3 (FMWS-2024-0008) “Социально-экономическое пространство России в условиях глобальных трансформаций: внутренние и внешние вызовы”.

## БЛАГОДАРНОСТИ

Авторы выражают глубокую признательность А.Г. Левинсону (НИУ “ВШЭ”) за консультации и помощь в модерировании фокус-групп.

## FUNDING

The article was prepared under the Russian Science Foundation project “Effects and Functions of Borders in the Spatial Organization of Russian Society: Country, Region, Municipality,” grant no. 22-17-00263. The theoretical part of the research related to the problems of cartography was carried out under the state assignment of the Institute of Geography RAS no. 124032900015-3 (FMWS-2024-0008) “Socio-Economic Space of Russia in the Conditions of Global Transformations: Internal and External Challenges.”

## ACKNOWLEDGMENTS

The authors express their deep gratitude to A.G. Levinson (National Research University “Higher School of Economics”) for consultations and assistance in moderating the focus groups.

## СПИСОК ЛИТЕРАТУРЫ

- Агломерации – точки роста в эпоху турбулентности / кол. авт., под рук. Т. Караваевой. М.: ЦСР, 2023. 38 с.
- Антонов Е.В. Городские агломерации: подходы к выделению и делимитации // Контуры глобальных трансформаций: политика, экономика, право. 2020. Т. 13. № 1. С. 180–202.
- Баевский О.А. Территориальное планирование и проектирование на основе исследования пространственной структуры города: курс лекций. М.: ГУ-ВШЭ, ВШУ им. А.А. Высоковского, 2016.

- Бедрина Е.Б.* Особенности расселения трудовых мигрантов из зарубежных стран в российских мегаполисах // Экономика региона. 2019. Т. 15. Вып. 2. С. 451–464.
- Берлянт А.М.* Геоиконика. М.: Астрей, 1995. 219 с.
- Богданова Е., Бредникова О., Запорожец О.* Как понимать и как исследовать соседство? // Laboratorium: журн. соц. исследований. 2021. Т. 13. № 2. С. 139–171.
- Бозе Э.* Городская агломерация: старое название – новое содержание // Российское экспертное обозрение. Удобное пространство города. 2007. № 4–5 (22). С. 13–16.
- Бредникова О.Е.* Соседствование в российском большом городе: время и место соседских коммуникаций // Журн. социологии и социальной антропологии. 2023. Т. 26. № 1. С. 118–142.
- Бурдые П.* Социология политики / пер. с фр. Е.Д. Вознесенская и др. / сост., общ. ред. и предисл. Н.А. Шматко. М.: Socio-Logos, 1993. 336 с.
- Варшавер Е., Рочева А., Иванова Н., Ермакова М.* Места резидентной концентрации мигрантов в российских городах: есть ли паттерн? // Социологическое обозрение. 2020. Т. 19. № 2. С. 225–253.
- Варшавер Е.А., Рочева А.Л., Иванова Н.С., Андреева А.С.* Мигранты в российских городах: расселение, концентрация, интеграция. М.: Изд. дом “Дело”, РАНХиГС, 2021. 226 с.
- Веселкова Н.В.* Ментальные карты города: вопросы методологии и практика использования // Социология 4М. 2010. № 31. С. 5–29.
- Володченко А.С.* Новые горизонты картосемиотики // Культурная и гуманитарная география. 2012. Т. 1. № 1. С. 78–87.
- Высоковский А.А.* Пространственное прогнозирование застройки сложившихся городов. Сер.: Гражданское строительство и архитектура. М.: ЦНТИ по гражданскому строительству и архитектуре, 1986.
- Глазков К.П.* Ментальные карты: способы анализа, погрешность и пространственная метрика // Социология власти. 2013. № 3. С. 39–56.
- Гольц Г.А.* Транспорт и расселение. М.: Наука, 1981. 248 с.
- Гутнов А.Э.* Эволюция градостроительства. М.: Стройиздат, 1984. 256 с.
- Замятин Д.Н.* Гуманитарная география: пространство, воображение и взаимодействие современных гуманитарных наук // Социологическое обозрение. 2010. Т. 9. № 3. С. 26–50.
- Замятин Д.Н.* Онтологии картографии: географическое воображение и планетарность // Логос. 2022. Т. 32. № 6. С. 183–202.
- Иванов К.* Неочевидность достоверности: наброски к семиологии картографических изображений // Логос. 2023. Т. 33. № 1. С. 131–156.
- Каганский В.Л.* Неметафора: феноменология картографического изображения // Логос. 2022. Т. 32. № 6. С. 217–244.
- Казакова Г.М.* “Вернакулярный район” как условие интенсификации социальных процессов // Социологические исследования. 2017. № 9. С. 57–65.
- Калуцков В.Н.* Топологическая теория культурного ландшафта // Гуманитарная география. 2004. Вып. 1. С. 138–153.
- Косарева Н.Б., Полиди Т.Д., Пузанов А.С.* Экономическая урбанизация. М.: Фонд “Институт экономики города”, НИУ “ВШЭ”, 2018. 419 С.
- Кудрявцев Ф.С.* Градостроительное планирование в эру больших данных, масштабов и скорости изменения городов // Геоурбанистика и градостроительство: теоретические и прикладные исследования. М.: Геогр. фак-тет МГУ, 2021. С. 28–48.
- Ланно Г.М.* Развитие городских агломераций в СССР. М.: Наука, 1978. 152 с.
- Ланно Г.М.* Концепция опорного каркаса территориальной структуры народного хозяйства: развитие, теоретическое и практическое значение // Изв. АН СССР. Сер. геогр. 1983. № 5. С. 16–28.
- Ланно Г.М.* Города России. Взгляд географа. М.: Новый хронограф, 2012. 504 с.
- Левинсон А.Г.* Фокус-группы и открытые групповые дискуссии как методы, используемые в прикладных исследованиях // Качественные методы. Полевые социологические исследования / под ред. И. Штейнберга. СПб.: Алетейя, 2009. С. 217–254.
- Махрова А., Нефедова Т., Трейвиш А.* Московская область сегодня и завтра: тенденции и перспективы пространственного развития. М.: Новый хронограф, 2008. 343 с.
- Махрова А.Г.* Роль организованных коттеджных поселков в развитии субурбанизации в постсоветской России // Изв. РАН. Сер. геогр. 2014. № 4. С. 49–59.
- Махрова А.Г., Бабкин Р.А.* Методические подходы к делимитации границ Московской агломерации на основе данных сотовых операторов // Региональные исследования. 2019. № 2. С. 48–57.
- Махрова А.Г., Кириллов П.Л.* Сезонная пульсация расселения в Московской агломерации под влиянием дачной и трудовой маятниковой миграции: подходы к изучению и оценка // Региональные исследования. 2015. Т. 47. № 1. С. 117–125.
- Митин И.И.* Ментальные карты города: история понятия и разнообразие подходов // Городские исследования и практики. 2018. Т. 2. № 3. С. 64–79.
- Павлюк С.Г.* Городская локальная топонимия как индикатор пространственной самоорганизации общества // Городские исследования и практики. 2017. Т. 2. № 2. С. 33–42.
- Патрушева А.С.* Выявление границ внутригородских вернакулярных районов по онлайн-данным на примере города Сан-Франциско // Региональные исследования. 2022. № 1. С. 31–41.

- Полиди Т.Д.* Эффекты влияния городской застройки и городской планировки на экономику города и иные городские процессы, 2019.  
[https://urbaneconomics.ru/sites/default/files/gradostroitelstvo\\_i\\_ekonomika\\_v\\_prostranstve\\_aglomeracii\\_dk\\_4.pdf?ysclid=lt5fgj7ups253750938](https://urbaneconomics.ru/sites/default/files/gradostroitelstvo_i_ekonomika_v_prostranstve_aglomeracii_dk_4.pdf?ysclid=lt5fgj7ups253750938) (дата обращения 17.06.2024).
- Полян П.М.* Методика выделения и анализа опорного каркаса расселения. М.: ИГАН СССР, 1988. 220 с.
- Полян П.М.* Территориальные структуры – урбанизация – расселение: теоретические подходы и методы изучения / предисл. Г.М. Лаппо и А.И. Трейвиша. М.: Новый хронограф, 2014. 394 с.
- Проблемы развития агломераций России // Рос. акад. архитектуры и строит. наук, сб. статей. М.: КРАСАНД, 2009. 192 с.
- Пузанов А.С., Попов Р.А., Полиди Т.Д., Гершович А.А.* Городские агломерации в современной России: проблемы и перспективы развития / под ред. А.С. Пузанова. М.: Фонд “Институт экономики города”, 2023. 192 с.
- Пузанов К.А.* Территориальные границы городских сообществ // Социология власти. 2013. № 3. С. 27–38.
- Райсих А.Э.* Определение границ городских агломераций России: создание модели и результаты // Демографическое обозрение. 2020. Т. 7. № 2. С. 54–96.  
<https://demreview.hse.ru/article/view/11139/12301> (дата обращения 17.06.2024).
- Родоман Б.Б.* Поляризованная биосфера: Сб. статей. Смоленск: Ойкумена, 2002. 336 с.
- Салищев К.А.* Картография: Учеб. для географических специальностей ун-тов. 3-е изд. М.: Высш. школа, 1982. 272 с.
- Смирнягин Л.В.* Агломерации: за и против // Городской альманах. М.: Фонд “Институт экономики города”, 2008. Т. 3. С. 152–168.
- Сопнев Н.В., Белозеров В.С.* Электронный атлас “Городские агломерации Европейской части России”, 2023.  
<https://regionalcapitals.ru/urbanagglomerations/dp/krasnodar> (дата обращения 17.06.2024).
- Стратегия пространственного развития Российской Федерации на период до 2025 года. Минэкономразвития РФ, 2023.  
<http://static.government.ru/media/files/UVAIqUtT08o60RktoOXI22JjAe7irNxc.pdf>
- Филобок А.А., Антонов О.В.* Практические подходы к определению границ Краснодарской городской агломерации // Московский экономический журн. 2023. № 3. С. 50–66.
- Шлэгель К.* Европа – пограничная страна / пер. с нем. Е. Воробьевой / под ред. В. Кантора // Вестн. Европы. 2003. Т. 9. С. 56–60.
- Bentlage M., Thierstein A.* Agglomeration, agglomeration area // ARL – Akademie für Raumforschung und Landesplanung (Hrsg.): Handwörterbuch der Stadt- und Raumentwicklung. Hannover, 2018. P. 37–48.  
<https://www.arl-international.com/sites/default/files/dictionary/2021-08/agglomeration.pdf> (дата обращения 17.06.2024).
- Blinnikov M., Shanin A., Sobolev N., Volkova L.* Gated communities of the Moscow green belt: Newly segregated landscapes and the suburban Russian environment // GeoJournal. 2006. P. 65–81.
- Bolter K., Robey J.* Agglomeration Economies: A Literature Review. Prepared for The Fund for our Economic Future (FFEF), 2020.  
<https://research.upjohn.org/reports/252> (дата обращения 17.06.2024).
- Bourdieu P.* Social Space and Symbolic Power // Sociological Theory. 1989. Vol. 7. № 1. P. 14–25.
- Castells M.* Grassrooting the Spaces of Flows // Urban Geography. 1999. Vol. 20. № 4. P. 294–302.
- Duranton G., Puga D.* Micro-foundations of urban agglomeration economies // Handbook of regional and urban economics / V. Henderson, J.-F. Thisse (Eds.). North-Holland, Amsterdam, 2004. Vol. 4. P. 2119–2171.
- Fu Y., Zhang X.* Mega urban agglomeration in the transformation era: Evolving theories, research typologies and governance // Cities. 2020. Vol. 105. Art. 102813.  
<https://doi.org/10.1016/j.cities.2020.102813>
- Fujita M., Krugman P.* The New Economic Geography: Past, Present and the Future // Fifty Years of Regional Science / R. Florax, D. Plane (Eds.). Berlin, Heidelberg: Springer-Verlag, 2004. P. 139–164.
- Giuliano G., Kang S., Yuan Q.* Agglomeration economies and evolving urban form // The Annals of Regional Science. 2019. Vol. 63. P. 377–398.
- Lacost Y.* Géopolitique des grandes villes // Hérodote. 2001. № 101. P. 3–9.
- Law J.* After Method: Mess in Social Science Research. Routledge, 2004.
- Law J.* Collateral realities // The Politics of Knowledge / F.D. Rubio, P. Baert (Eds.). London: Routledge, 2011. P. 156–178.
- McCann Ph., van Oort F.* Theories of agglomeration and regional economic growth: a historical review // Handbook of Regional Growth and Development Theories / R. Capello, P. Nijkamp (Eds.). Elgar, 2019. P. 6–23.
- Monga C.* Theories of Agglomeration: Critical Analysis from a Policy Perspective // The Industrial Policy Revolution I. The Role of Government Beyond Ideology / J.E. Stiglitz, J.Y. Lin (Eds.). London: Palgrave Macmillan, 2013. P. 209–224.
- Pesaresi M., Politis P.* GHS-BUILT-S R2023A – GHS built-up surface grid, derived from Sentinel-2 composite and Landsat, multitemporal (1975–2030). European Commission, Joint Research Centre (JRC), 2023.  
<https://doi.org/10.2905/9F06F36F-4B11-47EC-ABB0-4F8B7B1D72EA>
- Román M.O., Wang Z., Sun Q., Kalb V., Miller S.D., Molthan A., et al.* NASA’s Black Marble nighttime lights product suite // Remote Sensing of Environment. 2018. Vol. 210. P. 113–143.

- Stewart D., Shamdasani P., Rook D. Group Depth Interviews: Focus Group // The SAGE Handbook of Applied Social Research Methods / L. Bickman, D.J. Rog (Eds.). 2009. P. 589–616.
- Zotova M.V. Emergence of Gated Communities in Russia: Causes and Consequences // L'Espace Politique. 2012. Vol. 17. № 2.  
<https://doi.org/10.4000/espacepolitique.2385>

## City-Agglomeration: Production and Representation of Krasnodar's Spatial Influence Boundaries

O. I. Vendina<sup>a,\*</sup>, A. V. Sheludkov<sup>a,\*\*</sup>, and A. A. Gritsenko<sup>a,\*\*\*</sup>

<sup>a</sup>*Institute of Geography, Russian Academy of Sciences, Moscow, Russia*

\*e-mail: [vendina@igras.ru](mailto:vendina@igras.ru)

\*\*e-mail: [a.v.sheludkov@igras.ru](mailto:a.v.sheludkov@igras.ru)

\*\*\*e-mail: [antgritsenko@igras.ru](mailto:antgritsenko@igras.ru)

The article is based on the materials of the field research conducted in Krasnodar krai in the summer-autumn of 2023, as well as on the analysis of articles and projects devoted to the substantiation of spatial forms and boundaries of Russian urban agglomerations. The Krasnodar urban agglomeration was chosen for several reasons: (a) the intensive growth of the population of Krasnodar, (b) the “transboundary” nature of the urban agglomeration, which includes the territories of two regions of Russia—Krasnodar krai and the Republic of Adygea, separated in the Krasnodar area by a natural boundary—the Kuban River, and (c) the obvious mismatch between the large cells of administrative/municipal management of the territories included in the urban agglomeration and the small-cell structure of the space of everyday life. The authors aim to identify the principles underlying the allocation of Krasnodar's area of influence, to understand the mechanisms of determining the external and internal boundaries of the urban agglomeration, and the semantics of the graphic images constructed with their help. In the center of attention are maps—a universal tool for fixing and reproducing significant aspects of the surrounding reality. Different types of cartographic products are considered: city plans, administrative maps and territorial development schemes, analytical maps presented in scientific articles and atlases, maps based on remote sensing data, folk and mental maps that project non-spatial relations into space. All maps and images are considered as a product of intellectual activity, a visual representation of knowledge/perceptions of the mapped territory. The authors conclude that the current practice of producing and representing the boundaries of the Krasnodar urban agglomeration, despite scientific justifications and technical calculations, is not so much a representation of the area of Krasnodar's influence on the surrounding territories to resolve the contradiction between the habit of thinking of urban development in terms of growth and the difficulty of practical implementation of this strategy.

*Keywords:* Krasnodar, urban agglomeration, borders, Russian regions, territorial development, mapping, remote sensing, ethno-cultural differences, everyday life

### REFERENCES

- Agglomeratsii – tochki rosta v epokhu turbulentnosti* [Agglomerations – Points of Growth in an Era of Turbulence]. Moscow: TsSR, 2023. 38 p.
- Antonov E.V. Urban agglomerations: approaches to delineation and delimitation. *Kontury Glob. Transform.: Polit., Ekon., Pravo*, 2020, vol. 13, no. 1, pp. 180–202. (In Russ.).
- Baevsky O.A. *Territorial'noe planirovanie i proektirovanie na osnove issledovaniya prostranstvennoi struktury goroda: kurs lektsii* [Territorial Planning and Design Based on the Study of the Spatial Structure of the City: A Course of Lectures]. Moscow: NIU VShE, VShU im. A.A. Vysokovskogo, 2016.
- Bedrina E.B. Features of settlement of labor migrants from foreign countries in Russian megacities. *Ekon. Reg.*, 2019, vol. 15, no. 2, pp. 451–464. (In Russ.).
- Bentlage M., Thierstein A. Agglomeration, agglomeration area. In *ARL – Akademie für Raumforschung und Landesplanung (Hrsg.): Handwörterbuch der Stadt- und Raumentwicklung*. Hannover, 2018, pp. 37–48. Available at: <https://www.arl-international.com/sites/default/files/dictionary/2021-08/agglomeration.pdf> (accessed: 17.06.2024).
- Berlyant A.M. *Geoikonika* [Geoiconics]. Moscow: Astreya Publ., 1995. 219 p.
- Blinnikov M., Shanin A., Sobolev N., Volkova L. Gated communities of the Moscow green belt: Newly segre-



- gated landscapes and the suburban Russian environment. *GeoJournal*, 2006, pp. 65–81.
- Bogdanova E., Brednikova O., Zaporozhets O. How to understand and research neighborhoods? *Laboratorium: Zh. Sci. Issled.*, 2021, vol. 13, no. 2, pp. 139–171. (In Russ.).
- Bolter K., Robey J. Agglomeration Economies: A Literature Review. Prepared for The Fund for our Economic Future (FFEF). 2020. Available at: <https://research.upjohn.org/reports/252> (accessed: 17.06.2024).
- Bourdieu P. Social space and symbolic power. *Sociol. Theory*, 1989, vol. 7, no. 1, pp. 14–25.
- Bourdieu P. *Sotsiologiya politiki* [Political Sociology]. Shmatko N.A., Ed. Moscow: Socio-Logos Publ., 1993. 336 p.
- Boze E. Urban agglomeration: old name – new content. *Ross. Ekspertn. Obozr. Udobn. Prostranst. Goroda*, 2007, no. 4–5, pp. 13–16. (In Russ.).
- Brednikova O.E. Neighborhood in the Russian big city: The time and place of neighborhood communications. *Zh. Sotsiol. Sotsial. Antropol.*, 2023, vol. 26, no. 1, pp. 118–142.
- Castells M. Grassrooting the spaces of flows. *Urban Geogr.*, 1999, vol. 20, no. 4, pp. 294–302.
- Duranton G., Puga D. Micro-foundations of urban agglomeration economies. In *Handbook of regional and urban economics. Vol. 4*. Henderson V., Thisse J.-F., Eds. North-Holland, Amsterdam, 2004, pp. 2119–2171.
- Filobok A.A., Antonov O.V. Practical approaches to defining the boundaries of Krasnodar urban agglomeration. *Mosk. Econ. Zh.*, 2023, no. 3, pp. 50–66. (In Russ.).
- Fu Y., Zhang X. Mega urban agglomeration in the transformation era: Evolving theories, research typologies and governance. *Cities*, 2020, vol. 105, art. 102813. <https://doi.org/10.1016/j.cities.2020.102813>
- Fujita M., Krugman P. The New Economic Geography: Past, Present and the Future. In *Fifty Years of Regional Science*. Florax R., Plane D., Eds. Berlin, Heidelberg: Springer-Verlag, 2004, pp. 139–164.
- Giuliano G., Kang S., Yuan Q. Agglomeration economies and evolving urban form. *Ann. Reg. Sci.*, 2019, vol. 63, pp. 377–398.
- Glazkov K.P. Mental maps: methods of analysis, bias, and spatial metrics. *Sotsiol. Vlasti*, 2013, no. 3, pp. 39–56. (In Russ.).
- Gol'ts G.A. *Transport i rasselenie* [Transportation and Settlement]. Moscow: Nauka Publ., 1981. 248 p.
- Gutnov A.E. *Evolutsiya gradostroitel'stva* [Evolution of Urban Planning]. Moscow: Stroiizdat, 1984. 256 p.
- Ivanov K. The unobviousness of authenticity: sketches towards a semiology of cartographic images. *Logos*, 2023, vol. 33, no. 1, pp. 131–156. (In Russ.).
- Kagansky V.L. Non-metaphor: the phenomenology of cartographic representation. *Logos*, vol. 32, no. 6, pp. 217–244. (In Russ.).
- Kalutskov V.N. Topological theory of the cultural landscape. In *Gumanitarnaya geografiya. Vyp. 1* [Human Geography. Vol. 1]. Moscow, 2004, pp. 138–153. (In Russ.).
- Kazakova G.M. “Vernacular region” as a condition for intensification of social processes. *Sotsiol. Issled.*, 2017, no. 9, pp. 57–65. (In Russ.).
- Kosareva N.B., Polidi T.D., Puzanov A.S. *Ekonomicheskaya urbanizatsiya* [Economic Urbanization]. Moscow: Fond “Inst. Ekon. Goroda”, NIU VSHE, 2018. 419 p.
- Kudryavtsev F.S. Urban planning in the era of big data, scale and speed of urban change. In *Geourbanistika i gradostroitel'stvo: teoreticheskie i prikladnye issledovaniya* [Geo-urbanism and Urban Planning: Theoretical and Applied Research]. Moscow: Geogr. Fakult. MGU, 2021, pp. 28–48. (In Russ.).
- Lacost Y. Géopolitique des grandes villes. *Hérodote*, 2001, no. 101, pp. 3–9. (In French).
- Lappo G.M. *Razvitie gorodskikh aglomeratsii v SSSR* [Development of Urban Agglomerations in the USSR]. Moscow: Nauka Publ., 1978. 152 p.
- Lappo G.M. The concept of the supporting framework of the territorial structure of the national economy: development, theoretical and practical significance. *Izv. Akad. Nauk, Ser. Geogr.*, 1983, no. 5, pp. 16–28. (In Russ.).
- Lappo G.M. *Goroda Rossii. Vzgl'yad geografa* [Cities of Russia. A Geographer's View]. Moscow: Novyi Khronograf Publ., 2012. 504 p.
- Law J. *After Method: Mess in Social Science Research*. Routledge, 2004.
- Law J. Collateral realities. In *The Politics of Knowledge*. Rubio F.D., Baert P., Eds. London: Routledge, 2011, pp. 156–178.
- Levinson A.G. Focus groups and open group discussions as methods used in applied research. In *Kachestvennye metody. Polevye sotsiologicheskie issledovaniya* [Qualitative Methods. Field Sociological Research]. Shteinberg I., Ed. St. Petersburg: Aleteiya Publ., 2009, pp. 217–254. (In Russ.).
- Makhrova A.G. The role of organized cottage settlements in suburbanization processes in post-Soviet Russia. *Reg. Res. Russ.*, 2014, vol. 4, pp. 189–197. <https://doi.org/10.1134/S2079970514030058>
- Makhrova A.G., Babkin R.A. Methodological approaches to the delimitation of the boundaries of the Moscow agglomeration based on data from mobile network operators. *Reg. Res. Russ.*, 2020, vol. 10, pp. 373–380. <https://doi.org/10.1134/S2079970520030090>
- Makhrova A.G., Kirillov P.L. Seasonal pulsation of settlement in the Moscow agglomeration under the influence of dacha and labor pendulum migration: approaches to the study and assessment. *Reg. Issled.*, 2015, no. 1, pp. 117–125. (In Russ.).
- Makhrova A., Nefedova T., Treivish A. *Moskovskaya oblast' segodnya i zavtra: tendentsii i perspektivy prostranstvennogo razvitiya* [Moscow Region Today and Tomorrow: Trends and Prospects of Spatial Development]. Moscow: Novyi Khronograf Publ., 2008. 343 p.
- McCann Ph., van Oort F. Theories of agglomeration and regional economic growth: a historical review. In *Handbook of Regional Growth and Development*

- Theories*. Capello R., Nijkamp P., Eds. Elgar, 2019, pp. 6–23.
- Mitin I.I. Mental maps of the city: history of the concept and diversity of approaches. *Gorod. Issled. Praktiki*, 2018, vol. 2, no. 3, pp. 64–79. (In Russ.).
- Monga C. Theories of Agglomeration: Critical Analysis from a Policy Perspective. In *The Industrial Policy Revolution I. The Role of Government Beyond Ideology*. Stiglitz J.E., Lin J.Y., Eds. London: Palgrave Macmillan., 2013, pp. 209–224.
- Patrusheva A.S. Identification of intra-urban vernacular neighborhood boundaries from online data using the example of the city of San Francisco. *Reg. Issled.*, 2022, no. 1, pp. 31–41. (In Russ.).
- Pavlyuk S.G. Urban local toponymy as an indicator of spatial self-organization of society. *Gorod. Issled. Praktiki*, 2017, vol. 2, no. 2, pp. 33–42. (In Russ.).
- Pesaresi M., Politis P. *GHS-BUILT-S R2023A – GHS built-up surface grid, derived from Sentinel-2 composite and Landsat, multitemporal (1975-2030)*. European Commission, Joint Research Centre (JRC), 2023. <https://doi.org/10.2905/9F06F36F-4B11-47EC-ABB0-4F8B7B1D72EA>
- Polidi T.D. Effects of urban development and urban design on the city economy and other urban processes, 2019. Available at: [https://urbaneconomics.ru/sites/default/files/gradostroitelstvo\\_i\\_ekonomika\\_v\\_prostranstve\\_aglomeracii\\_dk\\_4.pdf?ysclid=lt5fgj7ups253750938](https://urbaneconomics.ru/sites/default/files/gradostroitelstvo_i_ekonomika_v_prostranstve_aglomeracii_dk_4.pdf?ysclid=lt5fgj7ups253750938) (accessed: 17.06.2024). (In Russ.).
- Polyan P.M. *Metodika vydeleniya i analiza opornogo karkasa rasseleniya* [Methodology of Identification and Analysis of the Urban Settlement Pattern]. Moscow: IG AN SSSR, 1988. 220 p.
- Polyan P.M. *Territorial'nye struktury – urbanizatsiya – rasselenie: teoreticheskie podkhody i metody izucheniya* [Territorial Structures – Urbanization – Settlement: Theoretical Approaches and Methods of Study]. Moscow: Novyi Khronograf, 2014. 394 p.
- Problemy razvitiya aglomeratsii Rossii. Sbornik statei* [Problems of Agglomerations Development in Russia. Collection of Articles]. Moscow: KRASAND Publ., 2009. 192 p.
- Puzanov A.S. Territorial boundaries of urban communities. *Sotsiol. Vlasti*, 2013, no. 3, pp. 27–38. (In Russ.).
- Puzanov A.S., Popov R.A., Polidi T.D., Gershovich A.Ya. *Gorodskie aglomeratsii v sovremennoi Rossii: problemy i perspektivy razvitiya* [Urban Agglomerations in Modern Russia: Problems and Prospects of Development]. Puzanov A.S., Ed. Moscow: Fond “Inst. Econ. Goroda”, 2023. 192 p.
- Raisikh A.E. Defining the boundaries of urban agglomerations in Russia: model development and results. *Domograf. Obozr.*, 2020, vol. 7, no. 2, pp. 54–96. (In Russ.).
- Rodoman B.B. *Polyarizovannaya biosfera. Sbornik statei* [Polarized Biosphere. Collection of articles]. Smolensk: Oikumena Publ., 2002. 336 p.
- Román M.O., Wang Z., Sun Q., Kalb V., Miller S.D., Molthan A., et al. NASA’s Black Marble nighttime lights product suite. *Remote Sens. Environ.*, 2018, vol. 210, pp. 113–143.
- Salishchev K.A. *Kartografiya: Uchebnik dlya geograficheskikh spetsial'nostei univversitetov* [Cartography: Textbook for Geographical Specialties of Universities]. Moscow: Vysshaya Shkola Publ., 1982. 272 p.
- Schlögel K. Borderland Europe. *Vestn. Evropy*, 2003, vol. 9, pp. 56–60. (In Russ.).
- Smirnyagin L.V. Agglomerations: pro and contra. In *Gorodskoi al'manakh. T. 3* [Urban Almanac. Vol. 3]. Moscow: Fond “Inst. Econ. Goroda”, 2008, pp. 152–168. (In Russ.).
- Sopnev N.V., Belozarov V.S. Electronic atlas Urban agglomerations of the European part of Russia, 2023. Available at: <https://regionalcapitals.ru/urbanagglomerations/dp/krasnodar> (accessed: 17.06.2024). (In Russ.).
- Stewart D., Shamdasani P., Rook D. Group depth interviews: Focus group. In *The SAGE Handbook of Applied Social Research Methods*. Bickman L., Rog D.J., Eds. 2009, pp. 589–616.
- Varshaver E., Racheva A., Ivanova N., Ermakova M. Places of resident concentration of migrants in Russian cities: is there a pattern? *Sotsiol. Obozr.*, 2020, vol. 19, no. 2, pp. 225–253. (In Russ.).
- Varshaver E.A., Racheva A.L., Ivanova N.S., Andreeva A.S. *Migranty v rossiiskikh gorodakh: rasselenie, kontsentratsiya, integratsiya* [Migrants in Russian Cities: Settlement, Concentration, Integration]. Moscow: Izd-vo “Delo”, RANKhiGS, 2021.
- Veselkova N.V. Mental maps of the city: issues of methodology and practice of use. *Sotsiol. 4M*, 2010, no. 31, pp. 5–29. (In Russ.).
- Volodchenko A.S. New horizons of cartosemiotics. *Kultur. Gumanit. Geogr.*, 2012, vol. 1, no. 1, pp. 78–87. (In Russ.).
- Vysokovsky A.A. *Prostranstvennoe prognozirovanie zastroiki slozhivshikhysya gorodov. Seria: Grazhdanskoe stroitel'stvo i arkhitektura* [Forecasting of the Spatial Development of the Already Formed Cities. Series: Civil Engineering and Architecture]. Moscow: TsNTI, 1986.
- Zamyatin D.N. Human geography: Space, imagination and the interaction of contemporary human sciences. *Sotsiol. Obozr.*, 2010, vol. 9, no. 3, pp. 26–50. (In Russ.).
- Zamyatin D.N. Ontologies of cartography: geographical imagination and planetarity. *Logos*, 2022, vol. 32, no. 6, pp. 183–202. (In Russ.).
- Zotova M.V. Emergence of gated communities in Russia: Causes and consequences. *L'Espace Politique*, 2012, vol. 17, no. 2. <https://doi.org/10.4000/espacepolitique.2385>